

Vysoká - 7111_019_07_09019

A. OBEC

Malá Morava

Číslo obce PRVKUK	0019
Kód obce PRVKUK	7111_019_07_09019
Kód obce	540331
Číslo ORP (ČSÚ) Název ORP	2020 (7111) Šumperk
Číslo POU Název POU	3832 Hanušovice



Členění obce

Úplný kód části obce PRVKUK	Název části obce	Kód části obce PRVKUK	Kód části obce RÚIAN
CZ071.3809.7111.0019.07	Vysoká	09019	90191

B. CHARAKTERISTIKA OBCE

B.1 Základní informace o obci

Administrativně patří obec Vysoká pod správu obecního úřadu Malá Morava. Jedná se o rekreační osadu, která leží severovýchodně od Malé Moravy, v těsné blízkosti obce Vysoké Žibřidovice. Katastrem obce protéká Zelený potok. Chatová výstavba je rozptýlena a žije v ní cca 156 rekreatantů. Do výhledu se předpokládá mírný nárůst v počtu obyvatel v této obci.

B.2 Demografický vývoj

Bydlící obyvatelé	Počet bydlících obyvatel						
	2002	2005	2010	2015	2020	2025	2030
trvale bydlící	5	5	5	10	13	15	18
přechodně bydlící	156	156	156	156	0	0	0
celkem	161	161	161	166	13	15	18

C. VODOVODY

C.1 Počet obyvatel připojených na vodovod

Počet připojených obyvatel						
2002	2005	2010	2015	2020	2025	2030
35	35	35	35	46	52	63

C.2 Vodovody – popis stávajícího stavu

Potřeba vody z bilance

Popis současného zásobování pitnou vodou

Ve Vysoké (725 - 655 m n.m.) žije dnes velmi málo stálých obyvatel, ale je zde řada rekreačních chalup s cca 156 rekreanty. Původní vodovod byl vybudován v roce 1930. Zdrojem vody je pramenní jímka nad sídlem, ze které vede potrubí přímo k jednotlivým domům. Vodovod přestal být postupně funkční a tak v roce 1994 byl chalupáři zrekonstruován. Byla opravena sběrná jímka a položen nový řad z plastového potrubí v délce 800 m.

C.3 Vodovody – popis návrhového stavu

Stávající systém zásobování obce pitnou vodou je vyhovující a zůstane zachován i do budoucna. S výstavbou, či rozšiřováním vodovodní sítě se v řešeném období neuvažuje.

Vymezení zdrojů povrchových a podzemních vod uvažovaných pro účely úpravy na vodu pitnou

V rámci lokality Vysoká není uvažován žádný další zdroj vody vhodný pro účely úpravy na vodu pitnou.

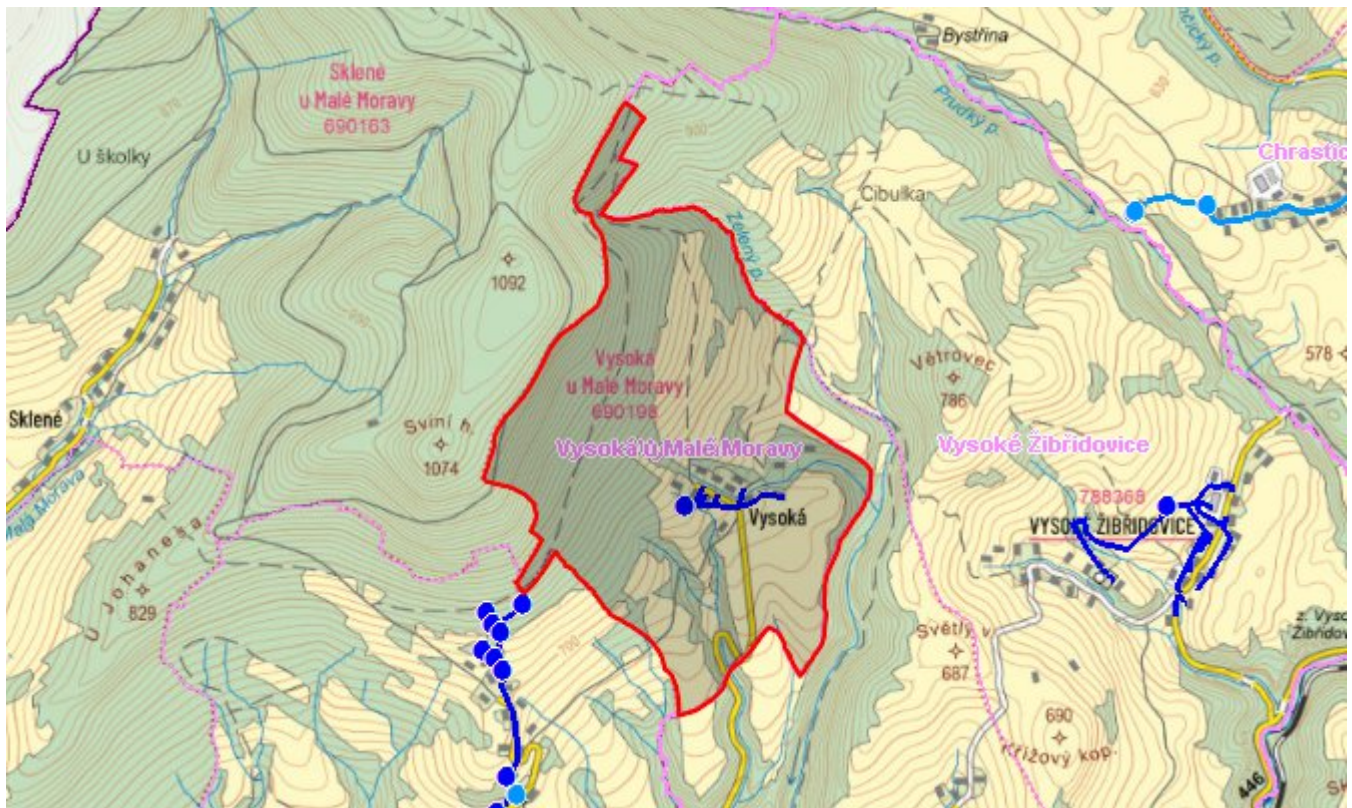
Časový harmonogram

V řešeném období se neuvažuje s výstavbou vodovodu.

C.4 Nouzové zásobování vodou za krizové situace

V obci je vybudován samostatný vodovod, v případě přerušení dodávky vody budou obyvatelé i rekreanti zásobeni z individuálně z přistavené cisterny, případně balenou vodou. Minimální množství vody v době krizového zásobování pro obec je na první dva dny 1,0 m³/den a na další dny je to 3,0 m³/den.

Mapa



Bodové objekty

Typ	Stav	Identifikátor	Popis	Objem	Objem - popis	Usnesení
Vodojem	Stav					UR/54/39/2018
Vodojem	Stav					UR/54/39/2018
Vodní zdroj	Stav					UR/54/39/2018

D. KANALIZACE A ČOV

D.1 Počet obyvatel připojených na ČOV

Počet připojených obyvatel						
2002	2005	2010	2015	2020	2025	2030
0	0	0	0	0	0	0

D.2 Kanalizace – popis stávajícího stavu

Základní údaje

Významní producenti odpadních vod

Odpadní vody od obyvatelstva.

Popis současného stavu odkanalizování a čištění OV

Sídlo nemá v současnosti vybudovaný systém veřejné kanalizace. Odpadní vody jsou čištěny v septických nebo zachycovány v jímkách na vyvážení. Recipientem odpadních vod je Zelený potok.

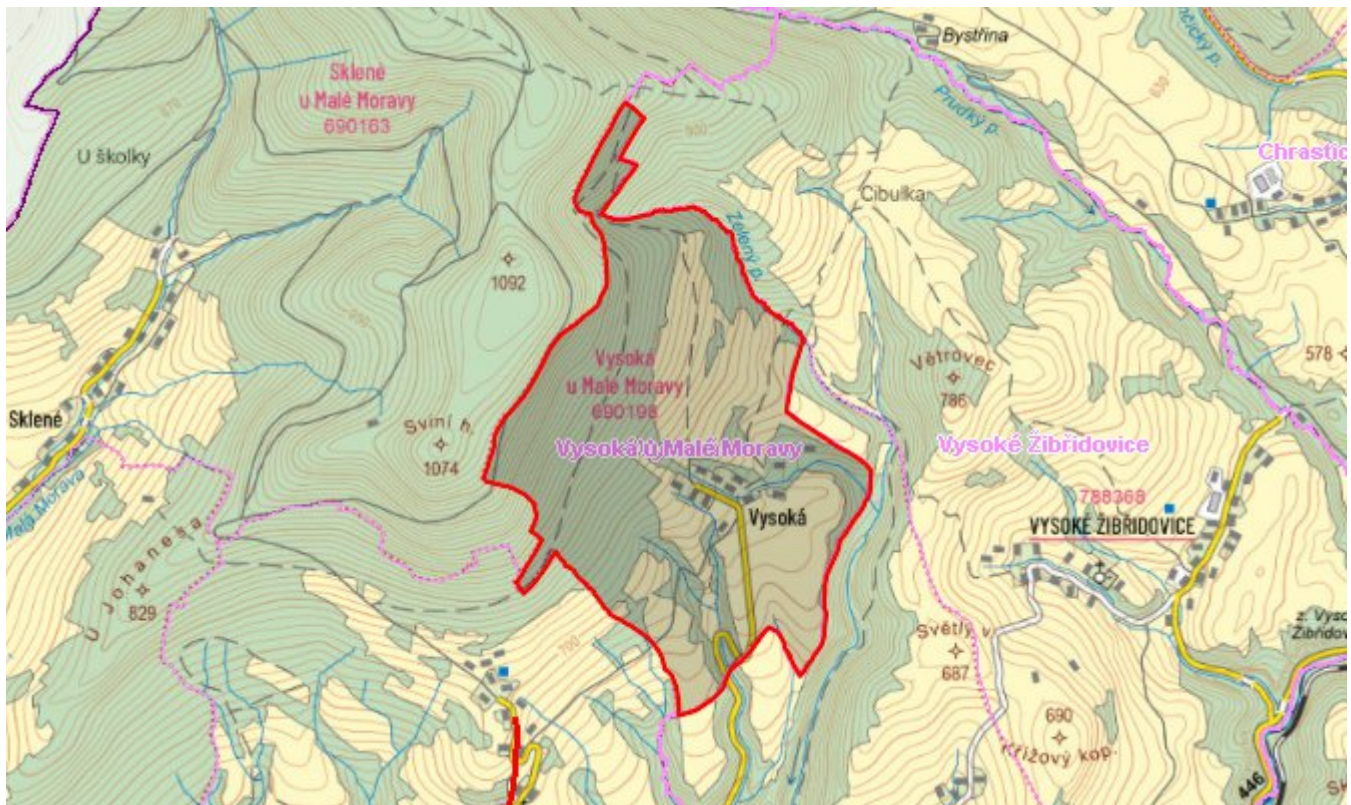
D.3 Kanalizace – popis návrhového stavu

Vzhledem k velikosti sídla se s výstavbou splaškové kanalizace neuvažuje a likvidace odpadních vod bude i do budoucna řešena individuálně. Bude jen nutné zajistit nepropustnost a funkčnost stávajících objektů a kontrolovat jejich pravidelné vyvážení.

Časový harmonogram

Výstavba veřejné kanalizace se předpokládá po roce 2030

Mapa



Bodové objekty

Ke kartě nejsou přiřazeny žádné bodové objekty typu kanalizace

E. EKONOMICKÁ ČÁST

Výpočet nákladů na výstavbu vodovodů a kanalizací byl proveden dle metodického pokynu MZe ČR, č.j. 401/2010-15000.

Předpokládané investiční náklady v letech 2015 - 2030 [tis. Kč]

Typ investice		
Vodovody	Kanalizace	Celkem
0,0	0,0	0,0

Mapa

