

Vysoký Potok - 7111_019_08_09020

A. OBEC

Malá Morava

Číslo obce PRVKUK	0019
Kód obce PRVKUK	7111_019_08_09020
Kód obce	540331
Číslo ORP (ČSÚ) Název ORP	2020 (7111) Šumperk
Číslo POU Název POU	3832 Hanušovice



Členění obce

Úplný kód části obce PRVKUK	Název části obce	Kód části obce PRVKUK	Kód části obce RÚIAN
CZ071.3809.7111.0019.08	Vysoký Potok	09020	90204

B. CHARAKTERISTIKA OBCE

B.1 Základní informace o obci

Administrativně patří obec Vysoký Potok pod správu obecního úřadu Malá Morava. Jedná se o rekreační osadu, která se rozprostírá jižně v polovině silnice mezi obcemi Hanušovice a Králíky. Chatová výstavba je rozptýlena a žije v ní cca 28 rekreatantů. Do výhledu se předpokládá pokles počtu obyvatel v této obci.

B.2 Demografický vývoj

Bydlící obyvatelé	Počet bydlících obyvatel						
	2002	2005	2010	2015	2020	2025	2030
trvale bydlící	70	70	70	66	65	64	63
přechodně bydlící	28	28	28	28	0	0	0
celkem	98	98	98	94	65	64	63

C. VODOVODY

C.1 Počet obyvatel připojených na vodovod

Počet připojených obyvatel						
2002	2005	2010	2015	2020	2025	2030
26	26	26	26	26	25	25

C.2 Vodovody – popis stávajícího stavu

Potřeba vody z bilance

Popis současného zásobování pitnou vodou

Ve Vysokém Potoku (600 - 530 m n.m.) jsou dva malé vodovody Vysoký Potok I. a Vysoký Potok II. Zdrojem vody vodovodu Vysoký Potok I. je jímací zářez, z kterého je voda odváděna do malého vodojemu 10 m³ (535,00/533,00 m n.m.). Vodovodní síť tvoří jeden řad z potrubí PVC DN 50 v délce 300 m.

C.3 Vodovody – popis návrhového stavu

Stávající systém zásobování obce pitnou vodou je vyhovující a zůstane zachován i do budoucna. Budou probíhat lokální opravy vodovodu.

Vymezení zdrojů povrchových a podzemních vod uvažovaných pro účely úpravy na vodu pitnou

V rámci lokality Vysoký Potok není uvažován žádný zdroj vody pro účely úpravy na vodu pitnou.

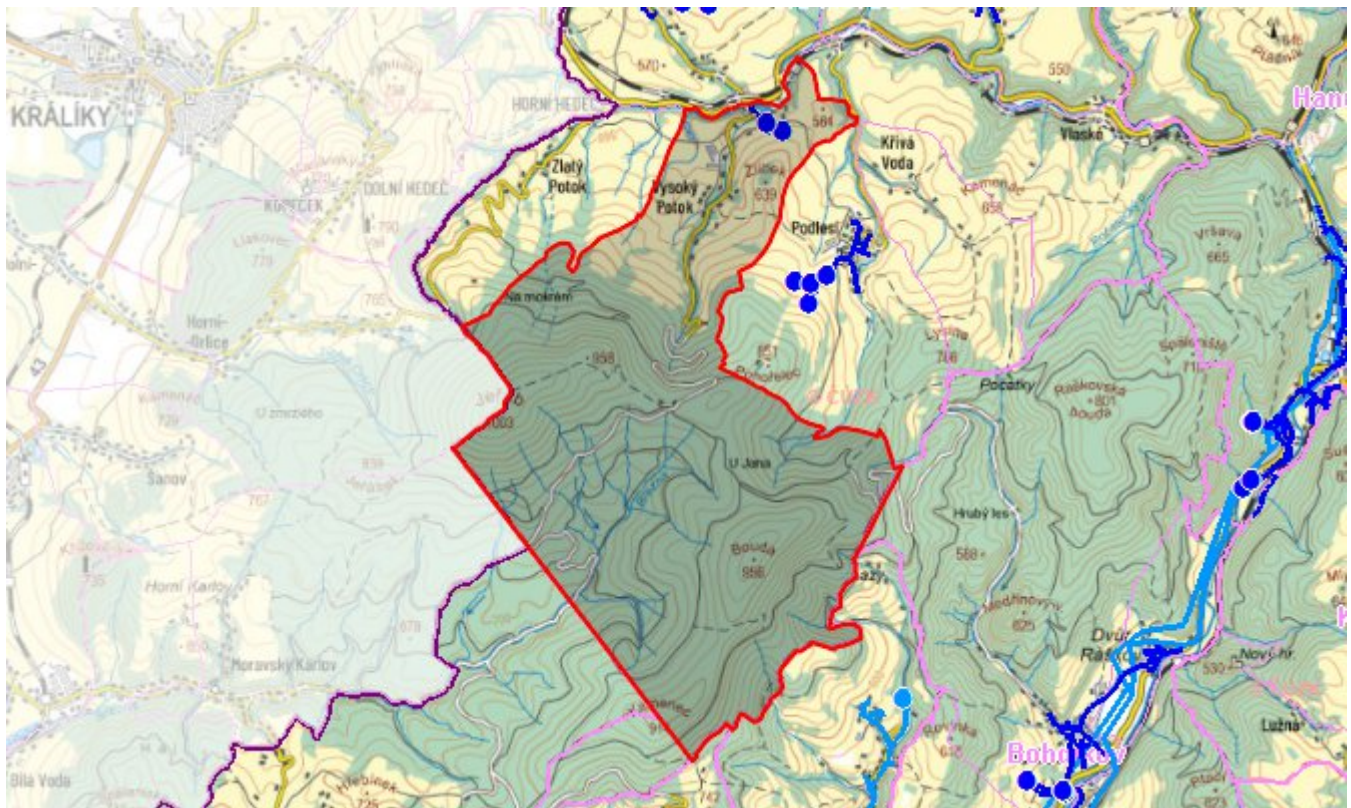
Časový harmonogram

S výstavbou, či rozšiřováním vodovodní sítě se v řešeném období neuvažuje.

C.4 Nouzové zásobování vodou za krizové situace

V obci je vybudován samostatný vodovod, v případě přerušení dodávky vody budou obyvatelé zásobeni z individuálně z přistavené cisterny, případně balenou vodou. Minimální množství vody v době krizového zásobování pro obec je na první dva dny 0,4 m³/den a na další dny je to 1,2 m³/den.

Mapa



Bodové objekty

Typ	Stav	Identifikátor	Popis	Objem	Objem - popis	Usnesení
Vodojem	Stav					UR/54/39/2018
Vodní zdroj	Stav					UR/54/39/2018
Vodní zdroj	Stav					UR/54/39/2018
Vodní zdroj	Stav					UR/54/39/2018

D. KANALIZACE A ČOV

D.1 Počet obyvatel připojených na ČOV

Počet připojených obyvatel						
2002	2005	2010	2015	2020	2025	2030
0	0	0	0	0	0	0

D.2 Kanalizace – popis stávajícího stavu

Základní údaje

Významní producenti odpadních vod

Odpadní vody od obyvatelstva.

Popis současného stavu odkanalizování a čištění OV

Sídlo nemá v současnosti vybudovaný systém veřejné kanalizace. Odpadní vody jsou čištěny v septických nebo zachycovány v jímkách na vyvážení. Recipientem odpadních vod je Vysoký potok.

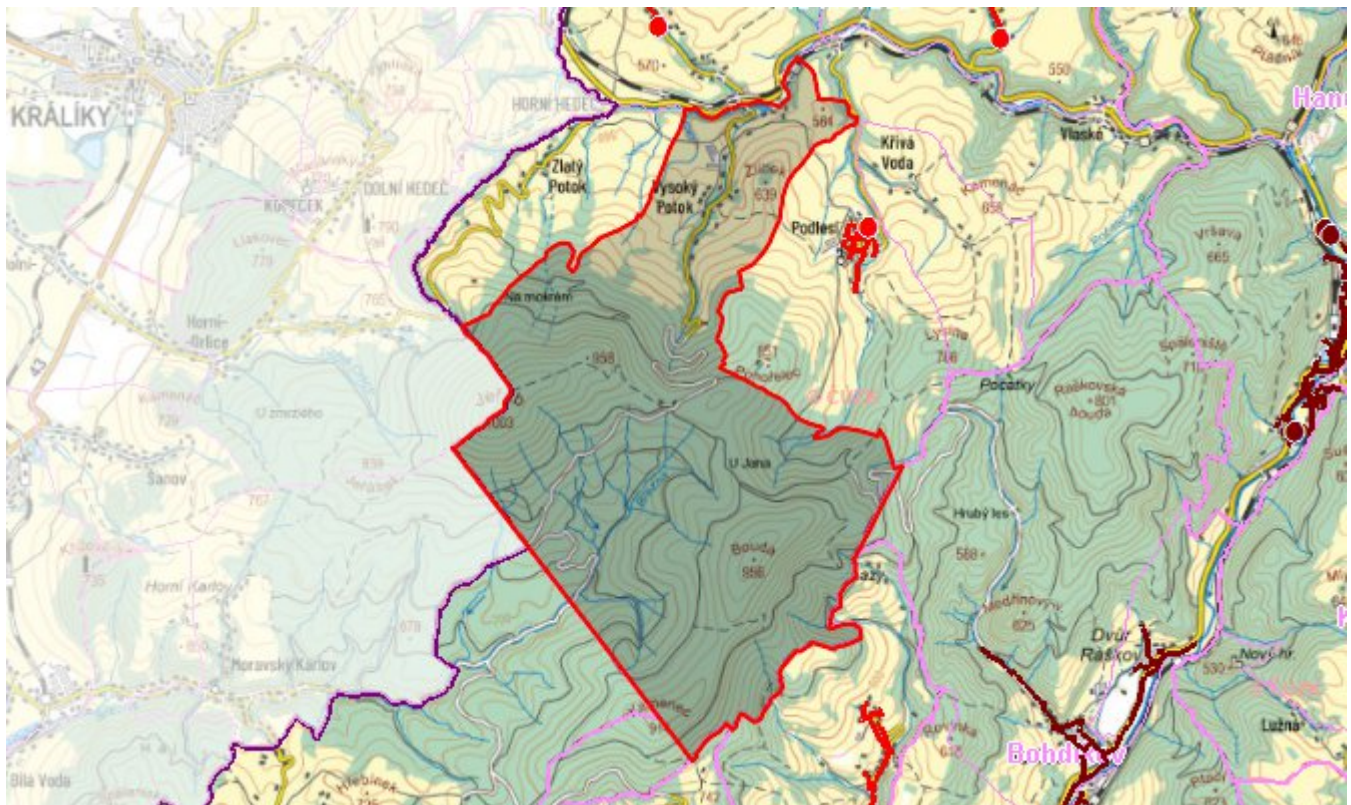
D.3 Kanalizace – popis návrhového stavu

Vzhledem k velikosti sídla se s výstavbou splaškové kanalizace neuvažuje a likvidace odpadních vod bude i do budoucna řešena individuálně. Bude jen nutné zajistit funkčnost a nepropustnost stávajících objektů a kontrolovat jejich pravidelné vyvážení.

Časový harmonogram

Nepředpokládá se výstavba veřejné kanalizace.

Mapa



Bodové objekty

Ke kartě nejsou přiřazeny žádné bodové objekty typu kanalizace

E. EKONOMICKÁ ČÁST

Výpočet nákladů na výstavbu vodovodů a kanalizací byl proveden dle metodického pokynu MZe ČR, č.j. 401/2010-15000.

Předpokládané investiční náklady v letech 2015 - 2030 [tis. Kč]

Typ investice		
Vodovody	Kanalizace	Celkem
0,0	0,0	0,0

Mapa

