

# Bedřichov - 7111\_022\_02\_11312

## A. OBEC

### Oskava

Číslo obce PRVKUK	0022
Kód obce PRVKUK	7111_022_02_11312
Kód obce	540544
Číslo ORP (ČSÚ) Název ORP	2020 (7111) Šumperk
Číslo POU Název POU	3867 Šumperk



## Členění obce

Úplný kód části obce PRVKUK	Název části obce	Kód části obce PRVKUK	Kód části obce RÚIAN
CZ071.3809.7111.0022.02	Bedřichov	11312	113123

## B. CHARAKTERISTIKA OBCE

### B.1 Základní informace o obci

Spádovou obec Oskava, s významnou rekreační funkcí tvoří místní části Třemešek, Bedřichov a Mostkov. Roku 1960 byla přiřčena k obci Oskava osada Bedřichov, založená r. 1620. Katastr Bedřichova se rozkládá v nadmořské výšce 450 m a je ohraničen na západě Dlouhým potokem, na východě Zlatým potokem. Administrativně spadá tato obec pod správu obecního úřadu Oskava.

### B.2 Demografický vývoj

Bydlící obyvatelé	Počet bydlících obyvatel						
	2002	2005	2010	2015	2020	2025	2030
trvale bydlící	205	206	207	119	110	95	82
přechodně bydlící	224	224	224	224	0	0	0
<b>celkem</b>	<b>429</b>	<b>430</b>	<b>431</b>	<b>343</b>	<b>110</b>	<b>95</b>	<b>82</b>

# C. VODOVODY

## C.1 Počet obyvatel připojených na vodovod

Počet připojených obyvatel						
2002	2005	2010	2015	2020	2025	2030
0	0	0	0	0	0	0

## C.2 Vodovody – popis stávajícího stavu

### Potřeba vody z bilance

#### Popis současného zásobování pitnou vodou

Obyvatelé sídla (475 - 397 m n.m.) jsou zásobeni z domovních studní. Kvalita vody ani vydatnost studní není obyvateli zjišťována.

## C.3 Vodovody – popis návrhového stavu

Stávající systém zásobování obyvatel pitnou vodou je vyhovující a proto i vzhledem k charakteru sídla se s výstavbou veřejného vodovodu ani v budoucnosti neuvažuje. V obci se plánuje s postupným individuálním budováním vrtů pro jednotlivé domy, tak jak bude ubývat voda ve stávajících studních.

#### Vymezení zdrojů povrchových a podzemních vod uvažovaných pro účely úpravy na vodu pitnou

V rámci lokality Bedřichov není uvažován žádný zdroj vody pro účely úpravy na vodu pitnou. V lokalitě se uvažuje s možným vybudováním vrtu a vodojemu pro zásobování vodou obce Oskava a s možným napojením místní části.

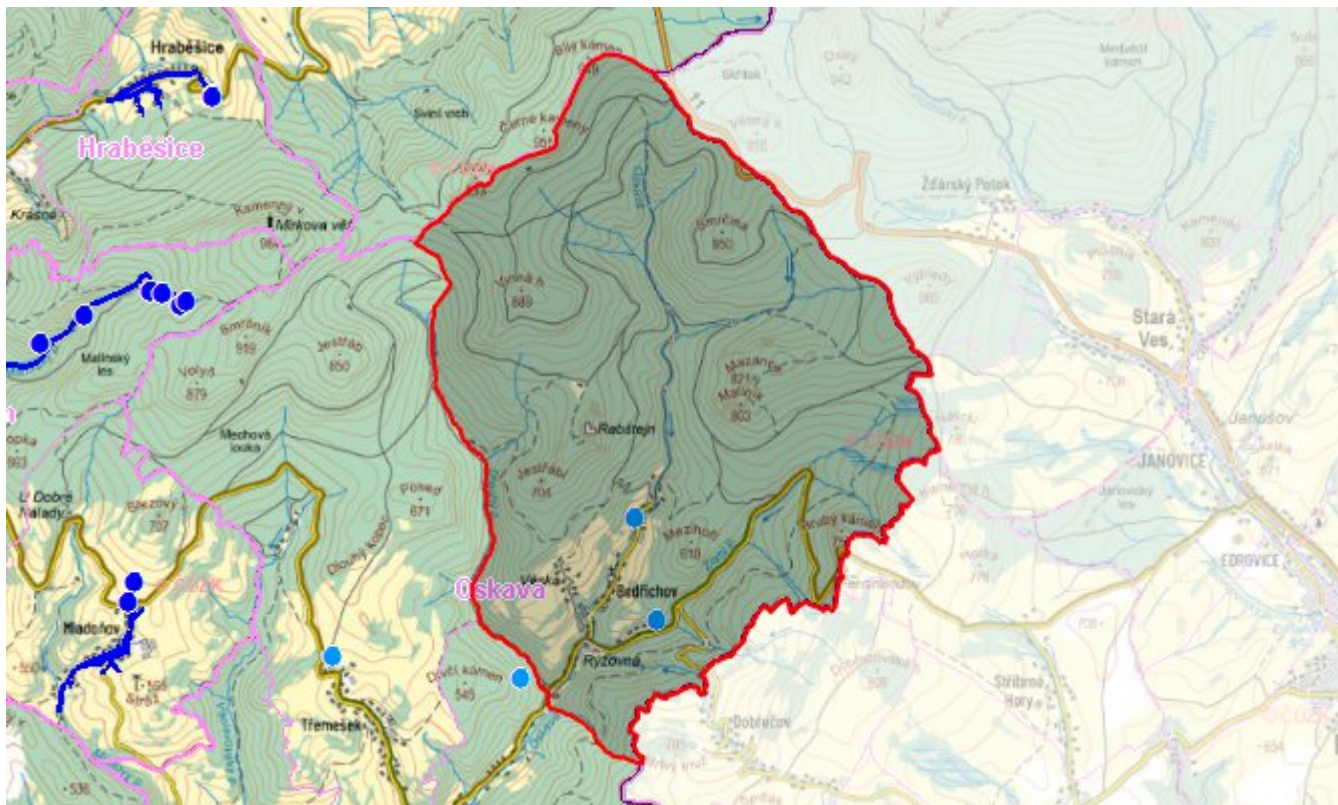
#### Časový harmonogram

V řešeném období se neuvažuje s výstavbou vodovodu.

## C.4 Nouzové zásobování vodou za krizové situace

V obci není vybudován veřejný vodovod, v případě zhoršení kvality, nebo kritického stavu vody ve zdrojích vody – studnách, budou obyvatelé zásobeni individuálně z přistavených cisteren, případně balenou vodou. Minimální množství vody v době krizového zásobování pro obec je na první dva dny 1,0 m<sup>3</sup>/den a na další dny je to 3,0 m<sup>3</sup>/den.

# Mapa



## Bodové objekty

Typ	Stav	Identifikátor	Popis	Objem	Objem - popis	Usnesení
Vodní zdroj	Návrh					UR/54/39/2018
Vodní zdroj	Návrh					UR/54/39/2018

## D. KANALIZACE A ČOV

### D.1 Počet obyvatel připojených na ČOV

Počet připojených obyvatel						
2002	2005	2010	2015	2020	2025	2030
0	0	0	0	0	0	0



## D.2 Kanalizace – popis stávajícího stavu

### Základní údaje

#### Významní producenti odpadních vod

Odpadní vody od obyvatelstva.

#### Popis současného stavu odkanalizování a čištění OV

Sídlo nemá v současnosti vybudovaný systém veřejné kanalizace. Odpadní vody jsou čištěny v septických nebo zachycovány v jímkách na vyvážení. Recipientem odpadních vod je tok Oskava.

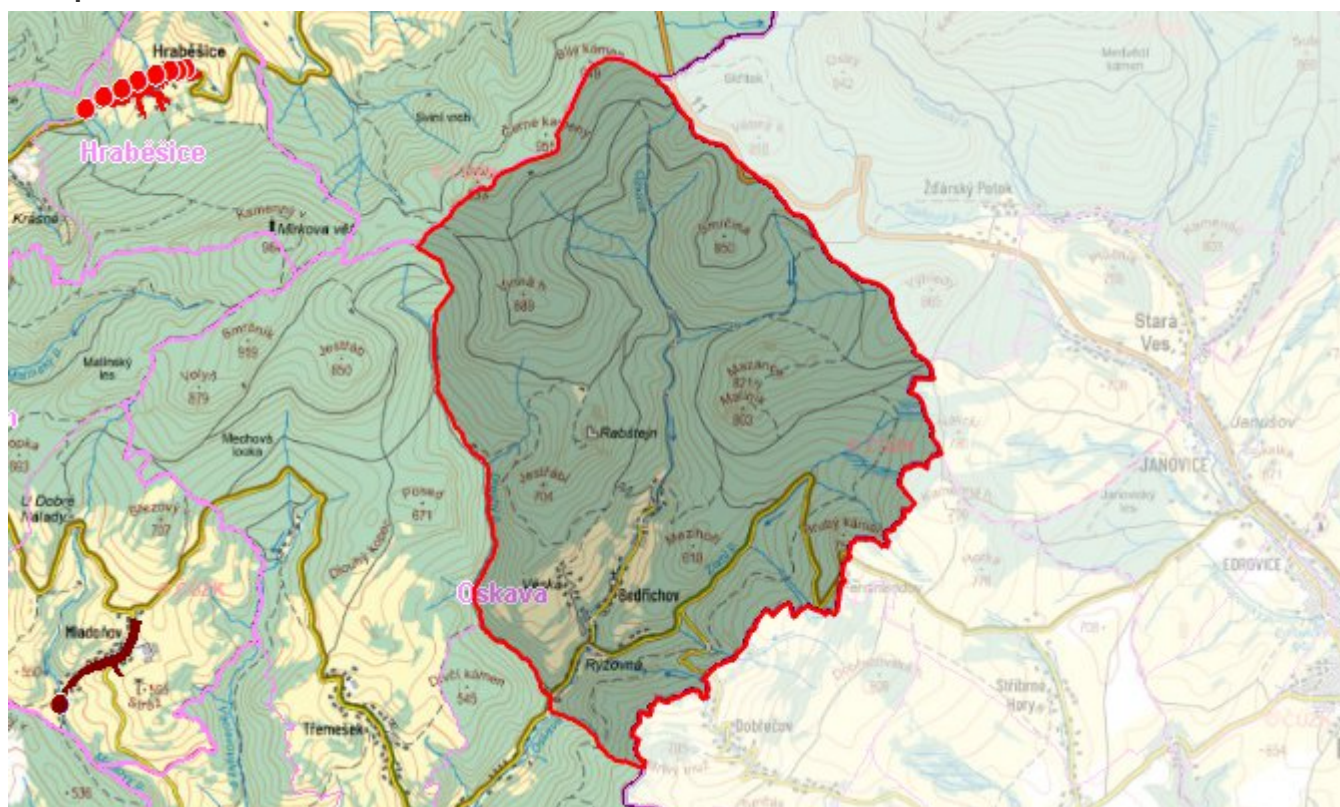
## D.3 Kanalizace – popis návrhového stavu

Vzhledem k velikosti sídla se s výstavbou splaškové kanalizace neuvažuje a likvidace odpadních vod bude i do budoucna řešena individuálně. Bude jen nutné zajistit nepropustnost stávajících objektů a kontrolovat jejich pravidelné vyvážení. Vyprodukovaný kal bude alespoň dvakrát ročně vyvezen na zemědělské pozemky. V obci se řeší soustava individualních domovních čistíren s napojením přečištěných vod do místního toku.

### Časový harmonogram

V řešeném období není navržena výstavba kanalizace.

## Mapa



## Bodové objekty

Ke kartě nejsou přiřazeny žádné bodové objekty typu kanalizace

# E. EKONOMICKÁ ČÁST

Výpočet nákladů na výstavbu vodovodů a kanalizací byl proveden dle metodického pokynu MZe ČR, č.j. 401/2010-15000.

Předpokládané investiční náklady v letech 2015 - 2030 [tis. Kč]

Typ investice		
Vodovody	Kanalizace	Celkem
0,0	0,0	0,0

## Mapa

