

# Rejvíz - 7102\_003\_05\_19316

## A. OBEC

### Zlaté Hory

Číslo obce PRVKUK	0003
Kód obce PRVKUK	7102_003_05_19316
Kód obce	597996
Číslo ORP (ČSÚ) Název ORP	2062 (7102) Jeseník
Číslo POU Název POU	3948 Zlaté Hory



## Členění obce

Úplný kód části obce PRVKUK	Název části obce	Kód části obce PRVKUK	Kód části obce RÚIAN
CZ071.3811.7102.0003.05	Rejvíz	19316	193160

## B. CHARAKTERISTIKA OBCE

### B.1 Základní informace o obci

Rejvíz je známým rekreačním a turistickým střediskem. Místní část Zlatých Hor Rejvíz leží západně od Zlatých Hor a tvoří samostatný sídelní útvar. Zástavba je v místní části Rejvíz situována podél silnice II/453 Zlatá Hory. Zástavba v obci je rozložena v nadmořských výškách 780 - 750 m n.m.

V místní části Rejvíz lze očekávat přes 400 obyvatel s časově omezeným pobytem (rekreantů). Katastrální území obce se nachází v CHKO Jeseníky, CHOPAV Jeseníky a ochranné pásmo vodního zdroje.

### B.2 Demografický vývoj

Bydlící obyvatelé	Počet bydlících obyvatel						
	2002	2005	2010	2015	2020	2025	2030
trvale bydlící	70	70	70	90	92	97	103
přechodně bydlící	396	399	402	410	410	410	410
<b>celkem</b>	<b>466</b>	<b>469</b>	<b>472</b>	<b>500</b>	<b>502</b>	<b>507</b>	<b>513</b>

# C. VODOVODY

## C.1 Počet obyvatel připojených na vodovod

Počet připojených obyvatel						
2002	2005	2010	2015	2020	2025	2030
420	445	470	480	482	487	493

## C.2 Vodovody – popis stávajícího stavu

### Potřeba vody z bilance

#### Popis současného zásobování pitnou vodou

V místní části Revíz je vybudován veřejný vodovod, který vyhovuje současným nárokům na dodávku pitné vody. Ze zdroje, jímací štoly je voda gravitačně dopravována řadem dl 1,25km do vodojemu Revíz 150 m<sup>3</sup> (795,25 – 792,90) Z vodojemu je voda řadem dl. 3,40 km DN 80 - DN40 rozváděna po obci v rámci jednoho tlakového pásma.

## C.3 Vodovody – popis návrhového stavu

V obci je navrženo posílení vodovodu, která vyplívá z plánovaného rozšíření stávající lůžkové kapacity. Je navrženo napojení nového zdroje vody přívodním řadem délky 1,2 km do stávajícího vodojemu.

Vodovod byl vybudován v roce 1932 z tohoto důvodu je v řešeném období navržena rekonstrukce 0,5 km řadu

#### Vymezení zdrojů povrchových a podzemních vod uvažovaných pro účely úpravy na vodu pitnou

V řešeném území se nachází dlouhodobě sledovaný pramen o vydatnosti 2,6 l/s. Ve výhledu se předpokládá napojení vodovodu na tento zdroj.

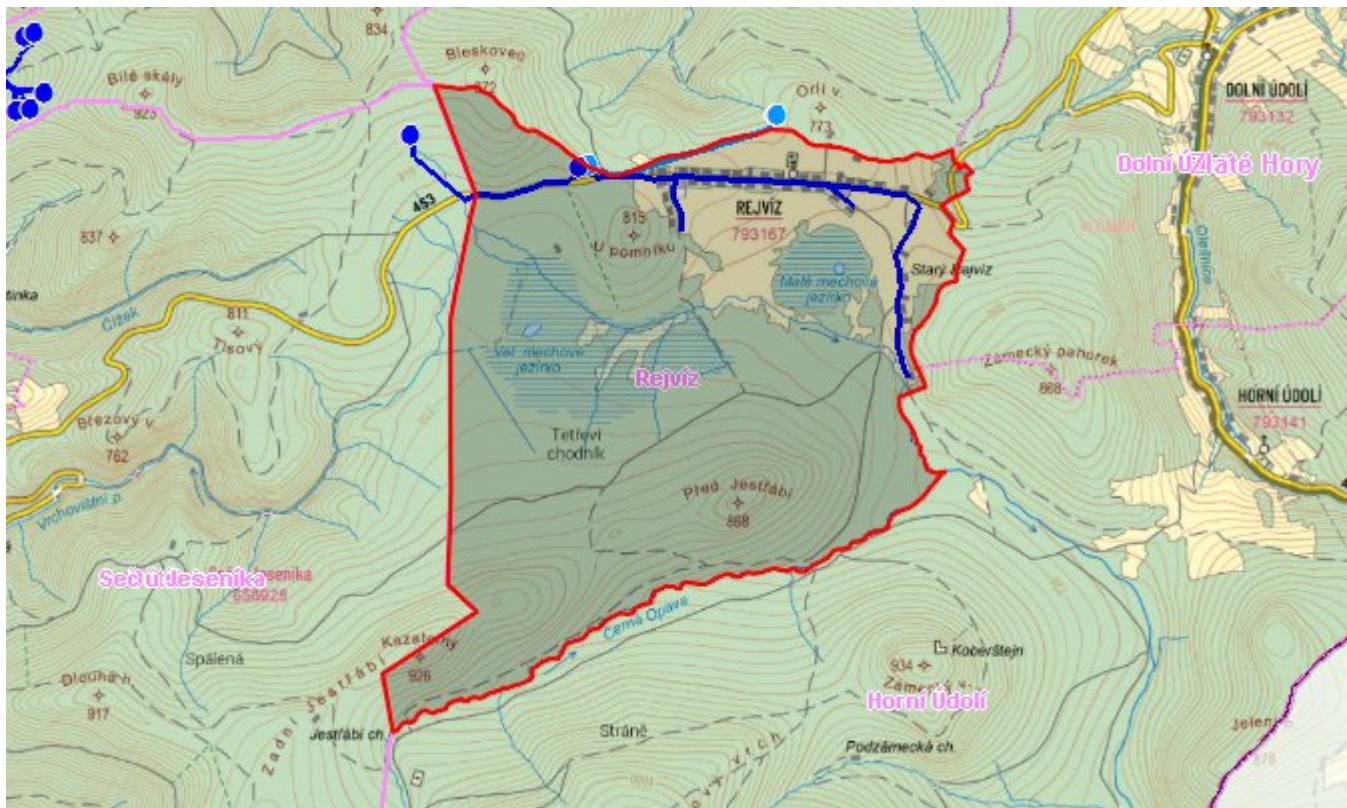
#### Časový harmonogram

V řešeném období se předpokládá napojení nového zdroje rekonstrukce 0,5 km vodovodní sítě.

## C.4 Nouzové zásobování vodou za krizové situace

Po navrhovaném posílení vodovodu bude mít vodovod dva nezávislé zdroje podzemní vody V případě přerušení dodávky vody bude možné vodovod zásobovat z každého zdroje samostatně .

# Mapa



## Bodové objekty

Typ	Stav	Identifikátor	Popis	Objem	Objem - popis	Usnesení
Vodojem	Stav					UR/54/39/2018
Vodojem	Stav					UR/54/39/2018

## D. KANALIZACE A ČOV

### D.1 Počet obyvatel připojených na ČOV

Počet připojených obyvatel						
2002	2005	2010	2015	2020	2025	2030
20	45	70	300	300	300	300

## D.2 Kanalizace – popis stávajícího stavu

### Základní údaje

#### Významní producenti odpadních vod

V obci není průmyslový podnik produkující odpadní vody z výroby.

#### Popis současného stavu odkanalizování a čištění OV

V katastrálním území obce se nachází CHKO Jeseníky, CHOPAV Jeseníky, chráněné území Rejvíz a ochranné pásmo vodního zdroje.

V části obce je vybudována splašková kanalizace – stáří 10 let, její stav je vyhovující. Tato kanalizace je zakončena malou ČOV (360 EO). Splašková kanalizace je jednak tlaková DN 80 – 570 m, DN 65 – 505 m a je vedena mimo státní silnici č. 453, a gravitační z potrubí DN 300 v délce 1 200 m.

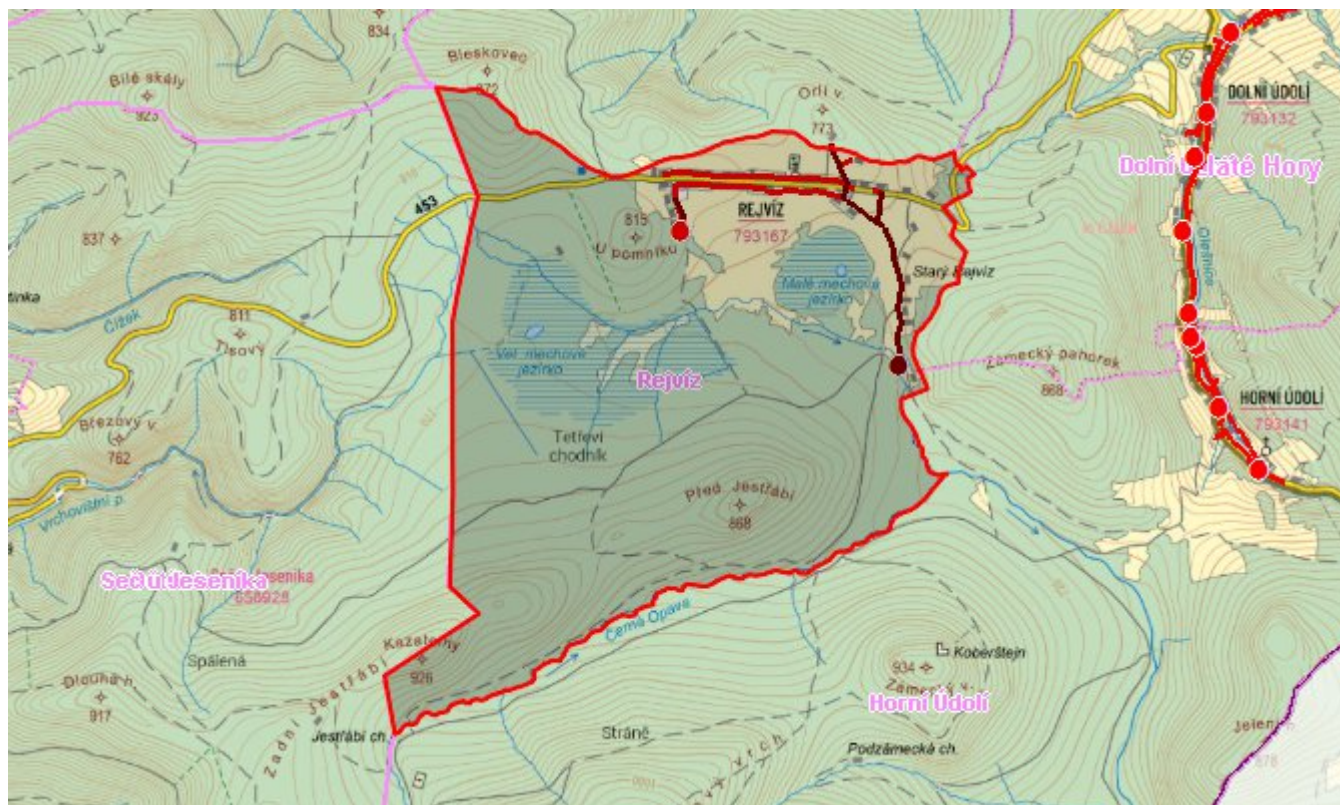
## D.3 Kanalizace – popis návrhového stavu

Stávající systém odkanalizování a likvidace odpadních vod je vyhovující a zůstane zachován i do budoucna.

### Časový harmonogram

Neuvažuje se s výstavbou kanalizace

## Mapa



## Bodové objekty

Typ	Stav	Identifikátor	Popis	Kapacita	Kapacita - popis	Usnesení
ČOV	Stav					UR/54/39/2018
Ostatní objekty	Návrh					UR/54/39/2018
Čerpací stanice	Návrh					UR/54/39/2018

## E. EKONOMICKÁ ČÁST

Výpočet nákladů na výstavbu vodovodů a kanalizací byl proveden dle metodického pokynu MZe ČR, č.j. 401/2010-15000.

Předpokládané investiční náklady v letech 2015 - 2030 [tis. Kč]

Typ investice		
Vodovody	Kanalizace	Celkem
3 810,0	6 237,0	10 047,0

## Mapa

