

# Písařov - 7111\_023\_01\_12065

## A. OBEC

### Písařov

<b>Číslo obce PRVKUK</b>	0023
<b>Kód obce PRVKUK</b>	7111_023_01_12065
<b>Kód obce</b>	540650
<b>Číslo ORP (ČSÚ)</b> <b>Název ORP</b>	2020 (7111) Šumperk
<b>Číslo POU</b> <b>Název POU</b>	3867 Šumperk



## Členění obce

<b>Úplný kód části obce PRVKUK</b>	<b>Název části obce</b>	<b>Kód části obce PRVKUK</b>	<b>Kód části obce RÚIAN</b>
CZ071.3809.7111.0023.01	Písařov	12065	120651

## B. CHARAKTERISTIKA OBCE

### B.1 Základní informace o obci

Písařov je nevelká obec v okrese Šumperk ležící při státní silnici č. I/II mezi Červenou Vodou a Šumperkem. Horopisně patří Písařov do podhůří Jeseníků. Písařov patří mezi nejstarší obce na Štítecku. První písemná zpráva je z roku 1278. K obci patří od roku 1919 osada Bukovice, do té doby samostatná obec. Obec má 266 domů, z toho 184 obydlených trvale. Z celkové výměry obce 1885 ha připadá na Písařov 1500 ha a na Bukovici 385 ha. V rozlehlém písařovském katastru převažují lesy, v bukovském potom orná půda. Obcí protéká Písařovský potok, který se vlévá do říčky Břežná a tato dále do Moravské Sázavy. V řešeném období se předpokládá mírný nárůst počtu obyvatel této obce.

## B.2 Demografický vývoj

Bydlící obyvatelé	Počet bydlících obyvatel						
	2002	2005	2010	2015	2020	2025	2030
trvale bydlící	610	608	605	619	639	660	680
přechodně bydlící	0	0	0	0	0	0	0
<b>celkem</b>	<b>610</b>	<b>608</b>	<b>605</b>	<b>619</b>	<b>639</b>	<b>660</b>	<b>680</b>

## C. VODOVODY

### C.1 Počet obyvatel připojených na vodovod

Počet připojených obyvatel						
2002	2005	2010	2015	2020	2025	2030
480	510	540	540	557	576	593

### C.2 Vodovody – popis stávajícího stavu

#### Potřeba vody z bilance

#### Popis současného zásobování pitnou vodou

Veřejný vodovod v obci (680 - 515 m n.m.) byl dokončen v roce 1973 a vybudován byl tehdejšími MNV v rámci akcí „Z“. Zdrojem vody jsou tři jímací zářezy severovýchodně od obce, z nichž je voda stahována do sběrné jímky a odtud pak teče do odkyselovací jímky. Zde jsou dva mramorové filtry, na kterých je voda zbavována agresivního CO<sub>2</sub>. V jímce je voda rovněž chlorována a pak odtéká do zemního vodojemu 150 m<sup>3</sup> (584,00/580,00 m n.m.). Z vodojemu je obec zásobována rozvodnou sítí z potrubí IPE DN 100 a její celková délka je zhruba 8 690 m. Celý vodovod je gravitační. V roce 2001 byly zbudovány posilovací pramenní jímky v severní části obce.

### C.3 Vodovody – popis návrhového stavu

Stávající systém zásobování sídla vodou je vyhovující i do budoucna. Do výhledu je nutno uvažovat s postupnou rekonstrukcí vodovodní sítě a s úpravou zdrojů vody – zářezů pro jímání vody. Vzhledem ke klimatickým změnám a s tím související klesající vydatností zdrojů je nutné dobudovat nový vrt v severní části obce (hloubka 60 m, vydatnost 0,4 l/s). Vodovodní řad bude třeba rozšířit v lokalitách s plánovanou zástavbou RD.

#### Vymezení zdrojů povrchových a podzemních vod uvažovaných pro účely úpravy na vodu pitnou

V rámci lokality Písařov je uvažován nový zdroj vody (vrt 0,4 l/s) pro zásobování obce pitnou vodou.

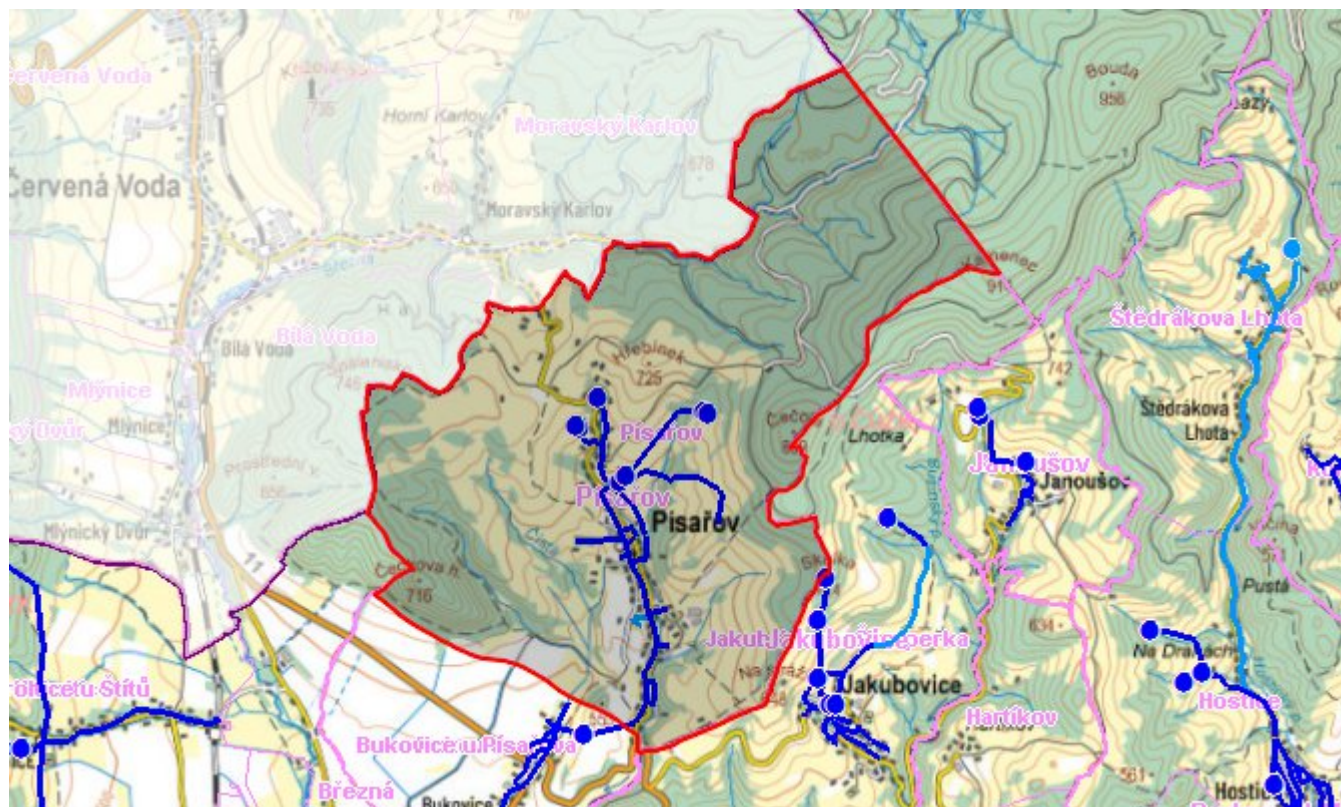
#### Časový harmonogram

Rekonstrukce jímacích zářezů a přístavba vodojemu: 2020

## C.4 Nouzové zásobování vodou za krizové situace

V obci je vybudován samostatný veřejný vodovod, v případě přerušení dodávky vody budou obyvatelé zásobeni z individuálně z přistavených cisteren a balenou vodou. Minimální množství vody v době krizového zásobování pro obec je na první dva dny 3,8 m<sup>3</sup>/den a na další dny je to 6,0 m<sup>3</sup>/den.

### Mapa



## Bodové objekty

Typ	Stav	Identifikátor	Popis	Objem	Objem - popis	Usnesení
Vodojem	Stav					UR/54/39/2018
Úpravna vody	Stav					UR/54/39/2018
Vodní zdroj	Stav					UR/54/39/2018
Vodní zdroj	Stav					UR/54/39/2018
Úpravna vody	Stav					UR/54/39/2018
Vodojem	Stav					UR/54/39/2018
Vodní zdroj	Stav					UR/54/39/2018
Vodní zdroj	Stav					UR/54/39/2018
Vodní zdroj	Stav					UR/54/39/2018
Vodní zdroj	Stav					UR/54/39/2018
Vodní zdroj	Stav					UR/54/39/2018
Vodní zdroj	Stav					UR/54/39/2018
Vodní zdroj	Stav					UR/54/39/2018
Vodojem	Stav					UR/54/39/2018

## D. KANALIZACE A ČOV

### D.1 Počet obyvatel připojených na ČOV

Počet připojených obyvatel						
2002	2005	2010	2015	2020	2025	2030
0	0	0	0	550	580	610

### D.2 Kanalizace – popis stávajícího stavu

#### Základní údaje

#### Významní producenti odpadních vod

Odpadní vody od obyvatelstva.

#### Popis současného stavu odkanalizování a čištění OV

Obec nemá v současnosti vybudovaný systém splaškové kanalizace. Dolní část obce je v délce 1388 m odkanalizována jednotnou kanalizací bez čistírny odpadních vod s výpustním objektem do Písařovského potoka v jižní části obce. Odpadní vody jsou čištěny v septických, domovních ČOV nebo zachycovány v jímkách na vyvážení. Recipientem odpadních vod je Písařovský potok, v místní části Bukovice potok Čistá.



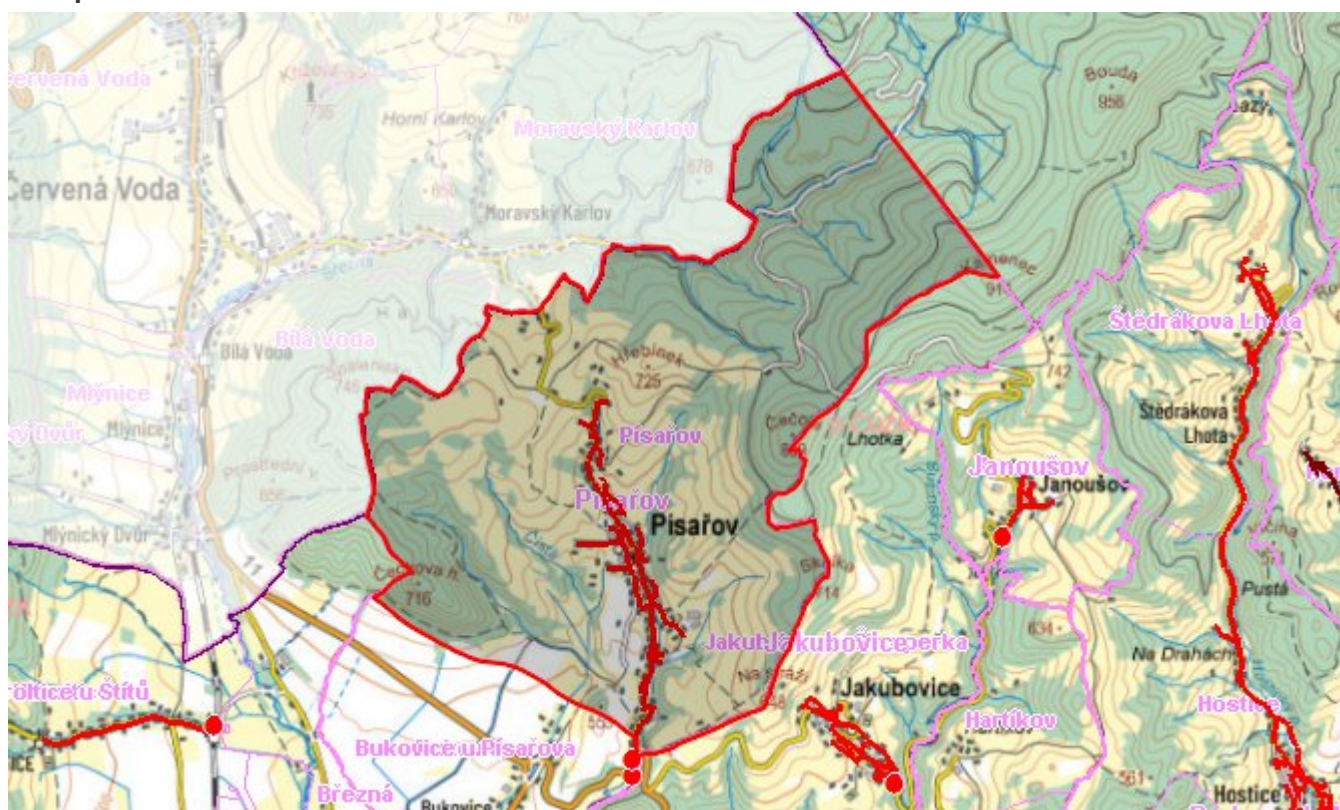
## D.3 Kanalizace – popis návrhového stavu

Vzhledem k roztroušené zástavbě, nepříznivým výškovým a geologickým poměrům a s tím související ekonomickou náročností při stavbě gravitační kanalizace je uvažováno s výstavbou tlakové kanalizační sítě s domovními čerpacími jímkami. Tlaková splašková kanalizace bude vybudována z PE trubek profilů DN 50 až DN 110 v celkové délce 7 500m. Pro čištění splaškových odpadních vod je uvažováno s výstavbou nové čistírny odpadních vod s kapacitou 800 EO. ČOV bude umístěna v jižní části obce v místě stávajícího vyústění jednotné kanalizace.

### Časový harmonogram

Výstavba kanalizace a ČOV se předpokládá v letech 2018 - 2020.

## Mapa



### Bodové objekty

Ke kartě nejsou přiřazeny žádné bodové objekty typu kanalizace

## E. EKONOMICKÁ ČÁST

Výpočet nákladů na výstavbu vodovodů a kanalizací byl proveden dle metodického pokynu MZe ČR, č.j. 401/2010-15000.

Předpokládané investiční náklady v letech 2015 - 2030 [tis. Kč]

Typ investice		
Vodovody	Kanalizace	Celkem

60,0

61 280,0

61 340,0

## Mapa

