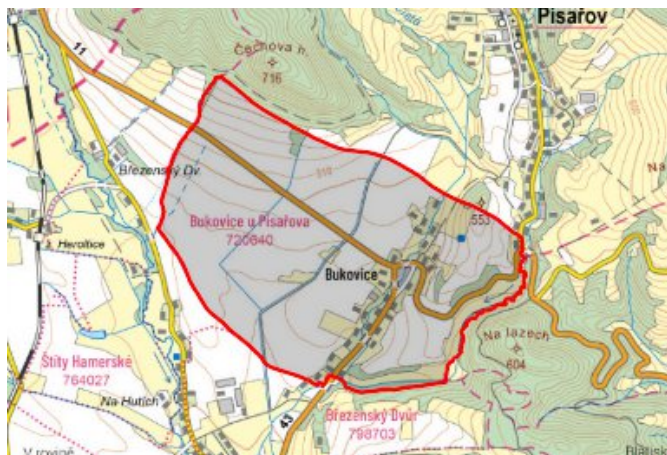


Bukovice - 7111_023_02_12064

A. OBEC

Písařov

Číslo obce PRVKUK	0023
Kód obce PRVKUK	7111_023_02_12064
Kód obce	540650
Číslo ORP (ČSÚ) Název ORP	2020 (7111) Šumperk
Číslo POU Název POU	3867 Šumperk



Členění obce

Úplný kód části obce PRVKUK	Název části obce	Kód části obce PRVKUK	Kód části obce RÚIAN
CZ071.3809.7111.0023.02	Bukovice	12064	120642

B. CHARAKTERISTIKA OBCE

B.1 Základní informace o obci

Obec Písařov je tvořena dvěma sídelními celky Bukovicemi a Písařovem. Nejstarší písemná zpráva o obci Bukovice je z roku 1480. V roce 1890 zde žilo 415 obyvatel. Od té doby jejich počet opět klesal. Počet domovních čísel dosahoval až 79. Nadmořská výška je 459 až 490 m n.m. Průměrná výška je 475 m n.m. Bukovice je součástí Kladské kotliny a její Kralické brázdy. Písařovský potok i potok Čistá z Bukovice vtékají společně do říčky Březná a dále do Moravské Sázavy. Z pohledu občanského vybavení je zde pouze restaurace Kocanda a jeden malý obchod. Administrativně patří Bukovice pod správu obecního úřadu Písařov. Ve vývoj v počtu obyvatel bude zaznamenáván mírný nárůst ve stavu obyvatel.

B.2 Demografický vývoj

Bydlící obyvatelé	Počet bydlících obyvatel						
	2002	2005	2010	2015	2020	2025	2030
trvale bydlící	102	101	100	105	108	110	113
přechodně bydlící	0	0	0	0	0	0	0
celkem	102	101	100	105	108	110	113

C. VODOVODY

C.1 Počet obyvatel připojených na vodovod

Počet připojených obyvatel						
2002	2005	2010	2015	2020	2025	2030
80	85	90	90	93	94	97

C.2 Vodovody – popis stávajícího stavu

Potřeba vody z bilance

Popis současného zásobování pitnou vodou

Veřejný vodovod v Bukovicích (490 - 460 m n.m.) navazuje na vodovod Písařov a byl vybudován v roce 1974. Zdrojem vody jsou tři jímací zářezy severovýchodně od Písařova. Pro dosažení optimálních tlakových poměrů, bylo třeba v Bukovicích vybudovat zemní vodojem 50 m³ (520,00/517,90 m n.m.). Z něj je potom zásobována vodovodní síť z potrubí PVC DN 100 v celkové délce zhruba 3 100 m.

C.3 Vodovody – popis návrhového stavu

Stávající systém zásobování sídla vodou je vyhovující i do budoucna a proto se s výstavbou nových zařízení neuvažuje, nutná bude postupná rekonstrukce vodovodních sítí s vysokou poruchovostí.

Vymezení zdrojů povrchových a podzemních vod uvažovaných pro účely úpravy na vodu pitnou

V rámci lokality Bukovice není uvažován žádný zdroj vody pro účely úpravy na vodu pitnou.

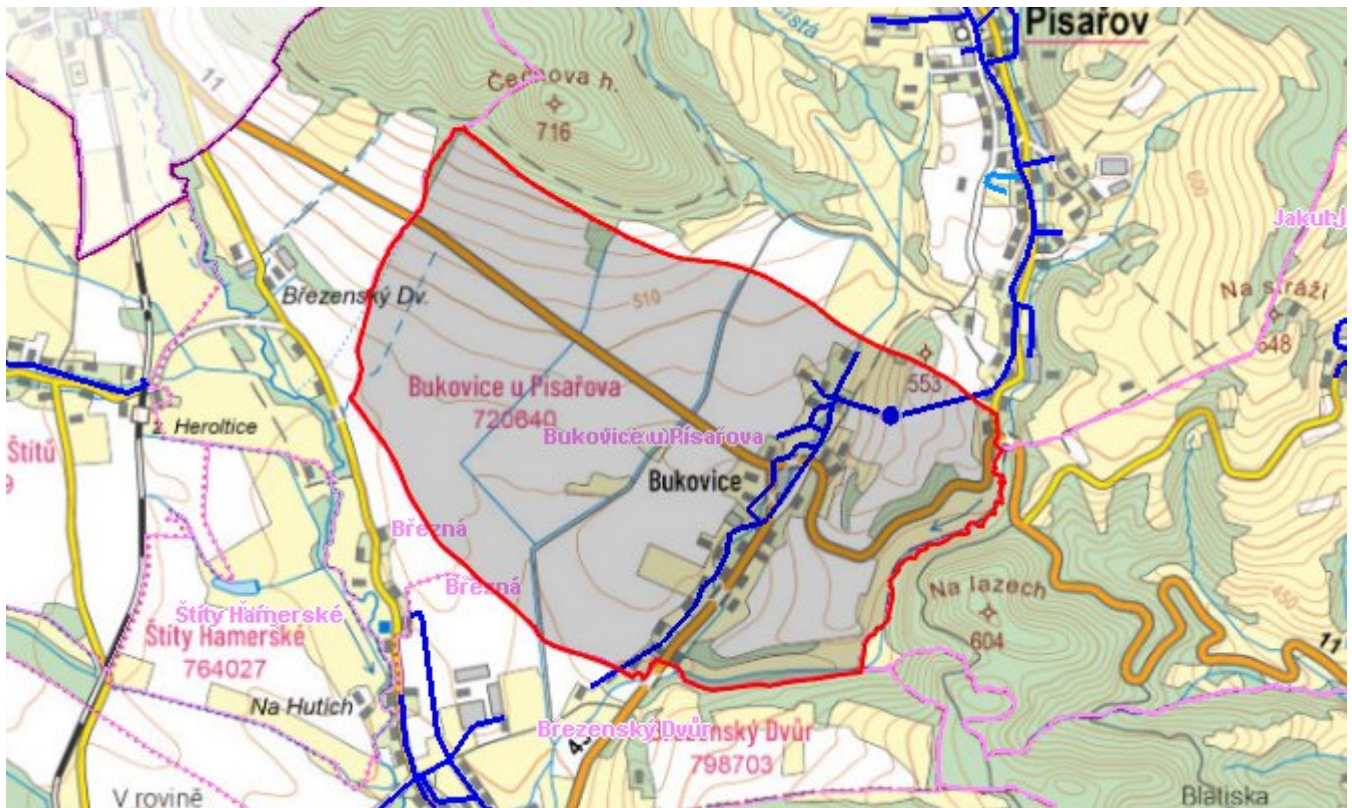
Časový harmonogram

Navrhovaná rekonstrukce vodovodu se předpokládá do roku 2020

C.4 Nouzové zásobování vodou za krizové situace

V obci je vybudován veřejný vodovod, který navazuje na vodovod z Písařova a v případě přerušení dodávky vody budou obyvatelé zásobeni z individuálně z přistavených cisteren, případně balenou vodou. Minimální množství vody v době krizového zásobování pro obec je na první dva dny 0,5 m³/den a na další dny je to 1,5 m³/den.

Mapa



Bodové objekty

Typ	Stav	Identifikátor	Popis	Objem	Objem - popis	Usnesení
Vodojem	Stav					UR/54/39/2018
Vodojem	Stav					UR/54/39/2018

D. KANALIZACE A ČOV

D.1 Počet obyvatel připojených na ČOV

Počet připojených obyvatel						
2002	2005	2010	2015	2020	2025	2030
0	0	0	0	0	0	87

D.2 Kanalizace – popis stávajícího stavu

Základní údaje

Významní producenti odpadních vod

Odpadní vody od obyvatelstva.

Popis současného stavu odkanalizování a čištění OV

Sídlo nemá v současnosti vybudovaný systém veřejné kanalizace. Odpadní vody jsou čištěny v septických nebo zachycovány v jímkách na vyvážení. Recipientem odpadních vod je potok Čistá.

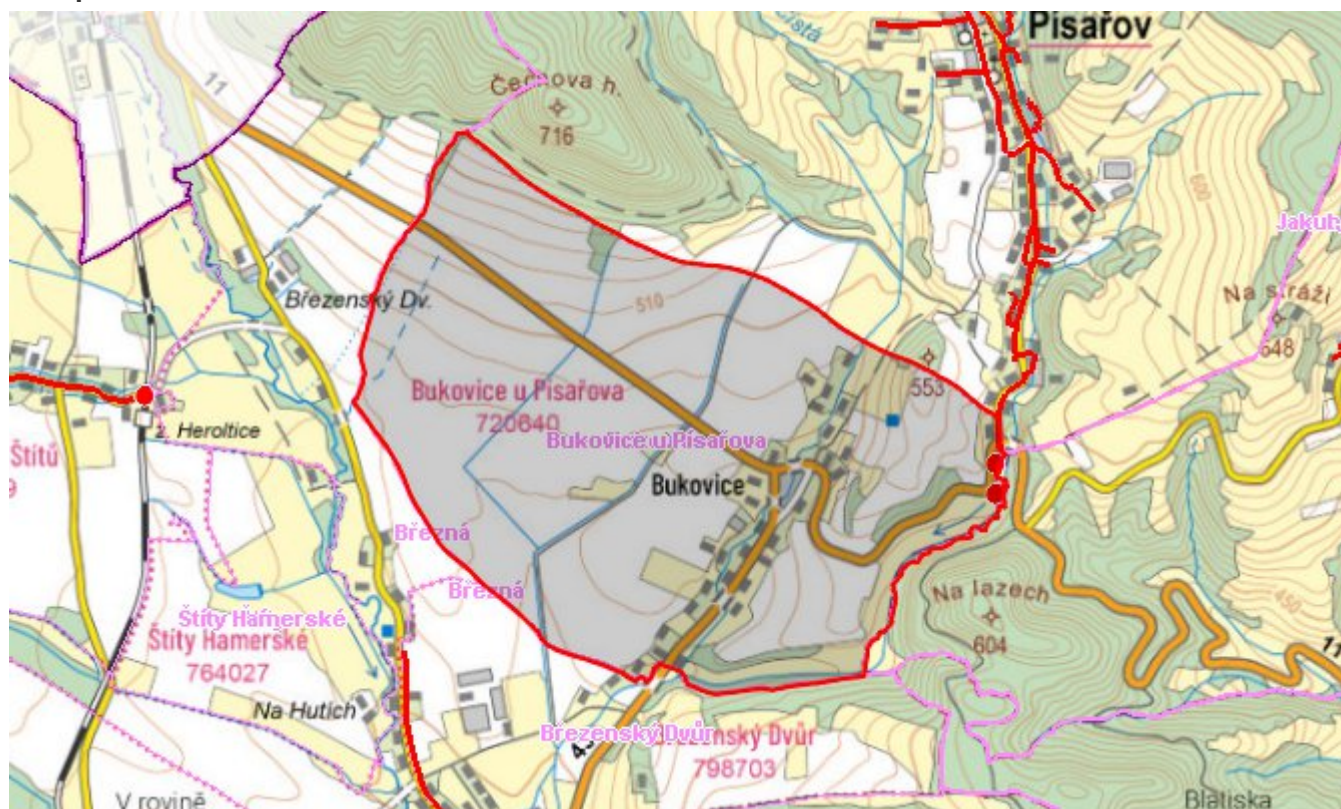
D.3 Kanalizace – popis návrhového stavu

Vzhledem k charakteru sídla se s výstavbou splaškové kanalizace neuvažuje a likvidace odpadních vod bude i do budoucna řešena individuálně. Bude jen nutné zajistit nepropustnost a funkčnost stávajících objektů a kontrolovat jejich pravidelné vyvážení.

Časový harmonogram

V řešeném období není navržena výstavba kanalizace.

Mapa



Bodové objekty

Typ	Stav	Identifikátor	Popis	Kapacita	Kapacita - popis	Usnesení
ČOV	Návrh					UR/54/39/2018

E. EKONOMICKÁ ČÁST

Výpočet nákladů na výstavbu vodovodů a kanalizací byl proveden dle metodického pokynu MZe ČR, č.j. 401/2010-15000.

Předpokládané investiční náklady v letech 2015 - 2030 [tis. Kč]

Typ investice		
Vodovody	Kanalizace	Celkem
0,0	0,0	0,0

Mapa

