

# Štědrákova Lhota - 7111\_026\_06\_16322

## A. OBEC

Ruda nad Moravou

<b>Číslo obce PRVKUK</b>	0026
<b>Kód obce PRVKUK</b>	7111_026_06_16322
<b>Kód obce</b>	540978
<b>Číslo ORP (ČSÚ)</b> <b>Název ORP</b>	2020 (7111) Šumperk
<b>Číslo POU</b> <b>Název POU</b>	3867 Šumperk



## Členění obce

<b>Úplný kód části obce PRVKUK</b>	<b>Název části obce</b>	<b>Kód části obce PRVKUK</b>	<b>Kód části obce RÚIAN</b>
CZ071.3809.7111.0026.06	Štědrákova Lhota	16322	163228

## B. CHARAKTERISTIKA OBCE

### B.1 Základní informace o obci

Obec Ruda nad Moravou je tvořena sídelními jednotkami Bartoňov, Radomilov, Ruda n.M., Hostice, Hrabenov a Štědrákova Lhota. Administrativně patří Štědrákova Lhota pod správu obecního úřadu Ruda nad Moravou. Obec Štědrákova Lhota je položena severně od obce Ruda nad Moravou směrem k obci Hanušovice. V obci není téměř žádná občanská vybavenost a tato je obyvatelstvem využívána v obci Ruda nad Moravou. V obci je několik rekreačních obydlí a chat v nichž žije cca 68 rekreatantů. Obec má charakter rekreační osady. V řešeném období se předpokládá setrvalý stav v počtu obyvatel.

## B.2 Demografický vývoj

Bydlící obyvatelé	Počet bydlících obyvatel						
	2002	2005	2010	2015	2020	2025	2030
trvale bydlící	75	75	75	64	62	59	57
přechodně bydlící	68	68	68	68	0	0	0
<b>celkem</b>	<b>143</b>	<b>143</b>	<b>143</b>	<b>132</b>	<b>62</b>	<b>59</b>	<b>57</b>

## C. VODOVODY

### C.1 Počet obyvatel připojených na vodovod

Počet připojených obyvatel						
2002	2005	2010	2015	2020	2025	2030
0	0	0	0	0	0	0

### C.2 Vodovody – popis stávajícího stavu

#### Potřeba vody z bilance

#### Popis současného zásobování pitnou vodou

Sídlo nemá v současnosti vybudovaný veřejný vodovod, zásobování vodou je řešeno individuálně z vlastních studní.

### C.3 Vodovody – popis návrhového stavu

V celém sídle je uvažováno s výstavbou nových vodovodních řadů, zdroje vody (vrtaná studna hloubky cca 30 m) a vodojemu. Objem vodojemu 100 m<sup>3</sup>. Délka vodovodních řadů DN 110 je 4050 m.

#### Vymezení zdrojů povrchových a podzemních vod uvažovaných pro účely úpravy na vodu pitnou

V rámci lokality Štědrákova Lhota je uvažován nový vhodný zdroj vody pro účely úpravy na vodu pitnou – vrtaná studna.

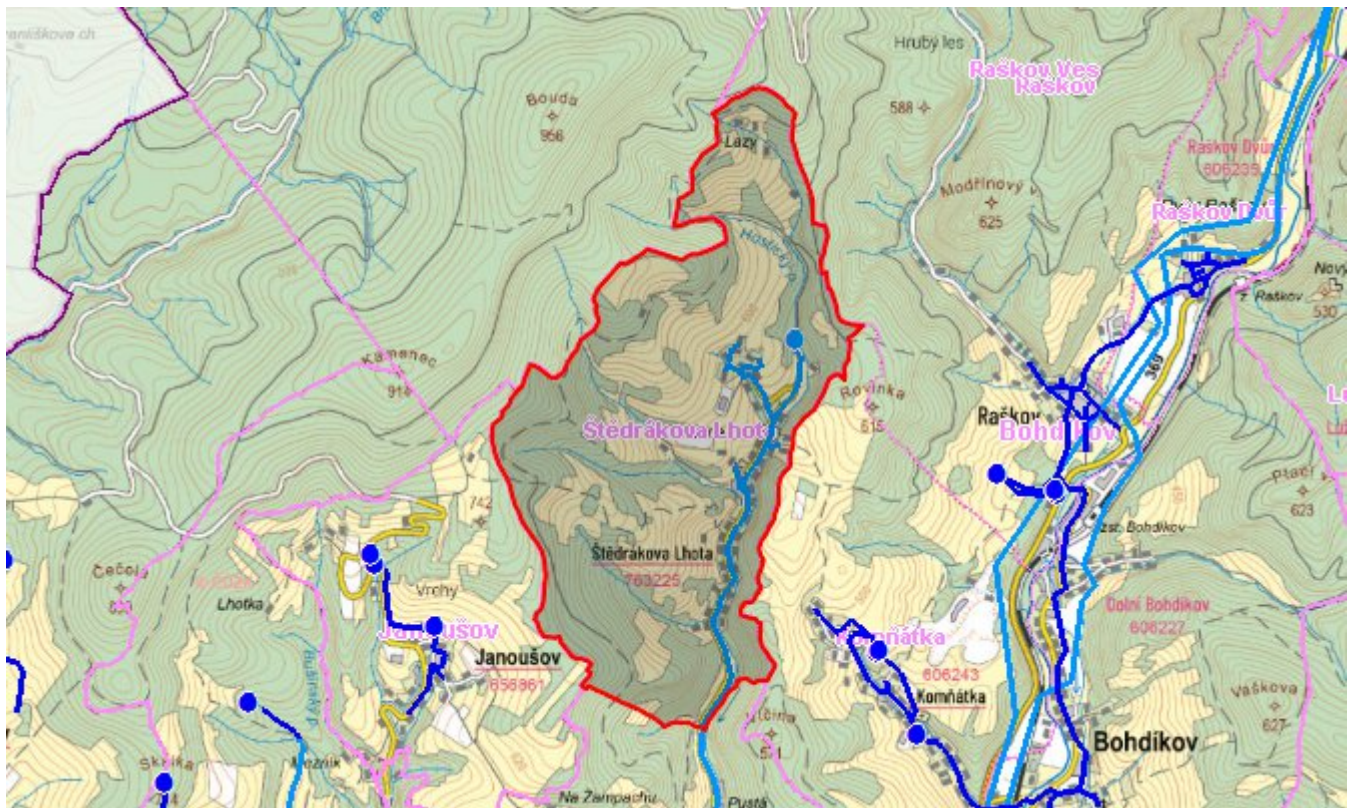
#### Časový harmonogram

Výstavba vodovodu do roku 2030.

### C.4 Nouzové zásobování vodou za krizové situace

V obci není vybudován veřejný vodovod, v případě zhoršení kvality vody ve studních, nebo při kritickém nedostatku vody v nich, budou obyvatelé zásobeni z individuálně z přistavené cisterny, nebo balenou vodou. Minimální množství vody v době krizového zásobování pro obec je na první dva dny 0,4 m<sup>3</sup> /den a na další dny je to 1,2 m<sup>3</sup> /den.

# Mapa



## Bodové objekty

Typ	Stav	Identifikátor	Popis	Objem	Objem - popis	Usnesení
Vodojem	Návrh					UR/54/39/2018

## D. KANALIZACE A ČOV

### D.1 Počet obyvatel připojených na ČOV

Počet připojených obyvatel						
2002	2005	2010	2015	2020	2025	2030
0	0	0	0	60	55	50

## D.2 Kanalizace – popis stávajícího stavu

### Základní údaje

#### Významní producenti odpadních vod

Odpadní vody od obyvatelstva.

#### Popis současného stavu odkanalizování a čištění OV

Sídlo nemá v současnosti vybudovaný systém veřejné kanalizace. Odpadní vody z jednotlivých objektů jsou čištěny v septicích nebo u části rodinných domků zachycovány v bezodtokových jímkách. Recipientem odpadních vod je řeka Morava.

## D.3 Kanalizace – popis návrhového stavu

V celém sídle je uvažováno s výstavbou nové kanalizační sítě. Jedná se o odkanalizování cca 132 EO. Oddílná gravitační splašková kanalizace DN 250, délky cca 4105 m, bude napojena na kanalizaci v Hosticích, která bude napojena na kanalizaci v Rudě nad Moravou. Likvidace splaškových vod bude na nově navržené mechanicko-biologickou ČOV o kapacitě 3000 EO v Rudě nad Moravou.

#### Časový harmonogram

Výstavba kanalizace 2017 - 2018

## Mapa



## Bodové objekty

Ke kartě nejsou přiřazeny žádné bodové objekty typu kanalizace

# E. EKONOMICKÁ ČÁST

Výpočet nákladů na výstavbu vodovodů a kanalizací byl proveden dle metodického pokynu MZe ČR, č.j. 401/2010-15000.

Předpokládané investiční náklady v letech 2015 - 2030 [tis. Kč]

Typ investice		
Vodovody	Kanalizace	Celkem
14 280,0	20 060,0	34 340,0

## Mapa

