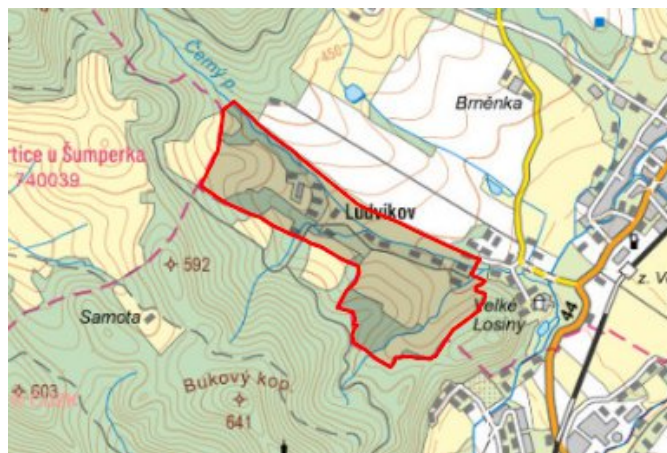


Ludvíkov - 7111_032_03_13933

A. OBEC

Velké Losiny

Číslo obce PRVKUK	0032
Kód obce PRVKUK	7111_032_03_13933
Kód obce	541265
Číslo ORP (ČSÚ) Název ORP	2020 (7111) Šumperk
Číslo POU Název POU	3867 Šumperk



Členění obce

Úplný kód části obce PRVKUK	Název části obce	Kód části obce PRVKUK	Kód části obce RÚIAN
CZ071.3809.7111.0032.03	Ludvíkov	13933	139335

B. CHARAKTERISTIKA OBCE

B.1 Základní informace o obci

Obec Velké Losiny, ležící severovýchodně od Šumperka, je tvořena sídelními jednotkami Bukovice, Maršíkov, Ludvíkov, Velké Losiny a Žárová (s místní částí Horní Bohdíkov). Administrativně Ludvíkov spadá pod správu obecního úřadu Velké Losiny. Místní část Ludvíkov leží západně od obce Velké Losiny, cca 1,5 km vzdálených. V místní části Ludvíkov je 23 rodinných domů a na územně související ulici Zámecká je 7 rodinných a bytových domů, a plánuje se výstavba ubytovacích zařízení s kapacitou cca 300 osob. V řešeném období se v rámci nového územního plánu uvažuje o vytvoření dalších nových rozvojových ploch pro výstavbu, čímž by došlo k výrazné změně.

V území, které tvoří místní část Ludvíkov a ul. Zámecká jsou v současné době domy zásobovány vodou ze studní a splaškové vody vypouštěny do domovních ČOV, nebo do žumpy. Vybudování splaškové kanalizace s vodovodem a souvisejícími objekty je součástí schváleného Programu rozvoje obce Velké Losiny na léta 2020 – 2025. Obec leží v ochranném pásmu přírodních léčivých zdrojů minerálních vod I.stupně a II. stupně.

B.2 Demografický vývoj

Bydlící obyvatelé	Počet bydlících obyvatel						
	2002	2005	2010	2015	2020	2025	2030
trvale bydlící	3	4	5	20	21	40	50
přechodně bydlící	0	0	0	0	0	0	0
celkem	3	4	5	20	21	40	50

C. VODOVODY

C.1 Počet obyvatel připojených na vodovod

Počet připojených obyvatel						
2002	2005	2010	2015	2020	2025	2030
0	0	0	0	0	0	0

C.2 Vodovody – popis stávajícího stavu

Potřeba vody z bilance

Popis současného zásobování pitnou vodou

Obyvatelé sídla (435 - 425 m n.m.) jsou zásobeni z domovních studní. Kvalita vody ani vydatnost studní není obyvateli zjišťována.

C.3 Vodovody – popis návrhového stavu

Vzhledem k velikosti místní části se s výstavbou veřejného vodovodu neuvažuje ani v budoucnosti.

Vymezení zdrojů povrchových a podzemních vod uvažovaných pro účely úpravy na vodu pitnou

V rámci lokality Ludvíkov není uvažován žádný zdroj vody pro účely úpravy na vodu pitnou.

Časový harmonogram

V řešeném období se neuvažuje s výstavbou vodovodu.

Aktualizace 2022

Vzhledem k rozšiřující se zástavbě charakteru rodinných domů a chat obec plánuje výstavbu veřejného vodovodu v místní části Ludvíkov.

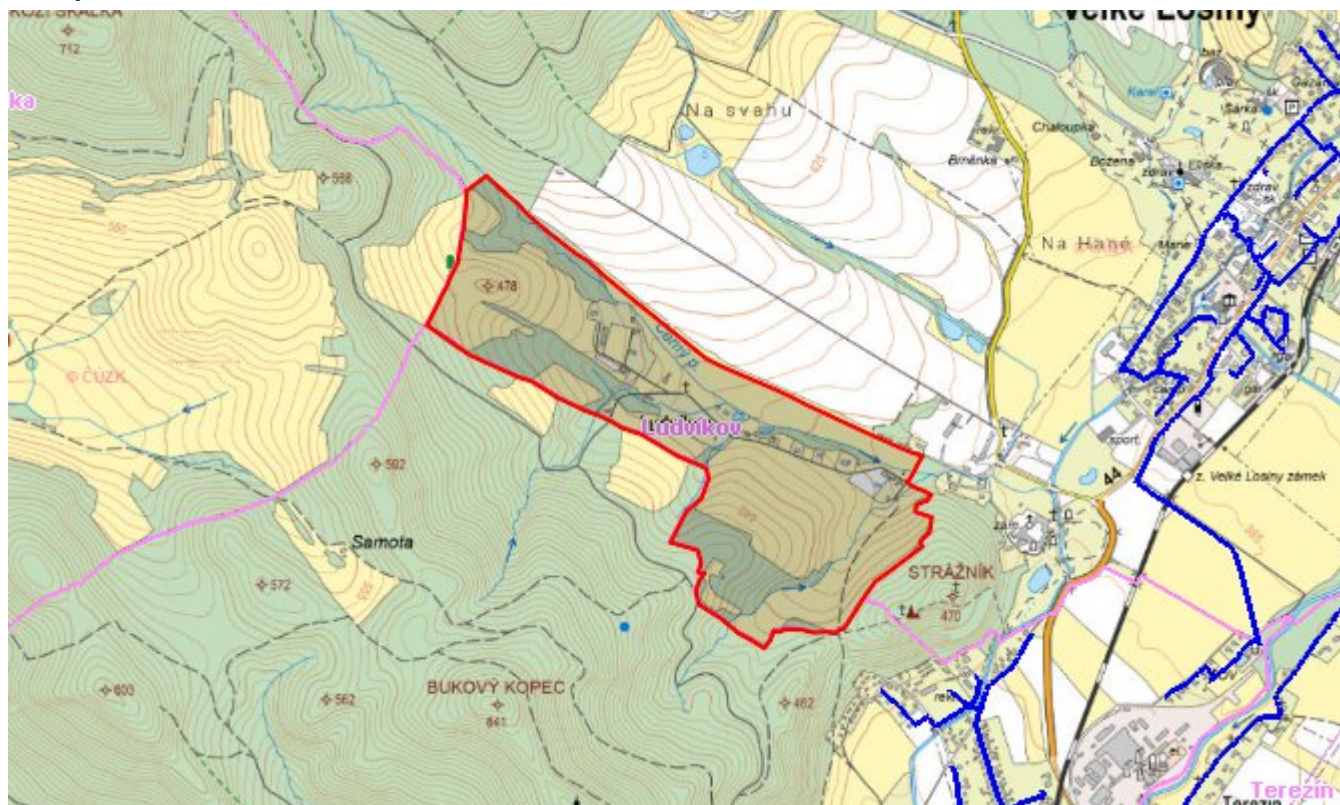
C.4 Nouzové zásobování vodou za krizové situace

V místní části Ludvíkov a územně související ul. Zámecká není vybudován veřejný vodovod, v případě zhoršení kvality vody ve studních, nebo při kritickém nedostatku vody v nich, budou obyvatelé (včetně rekreatantů) zásobeni z individuálně z přistavené cisterny, nebo balenou vodou. Minimální množství vody v době krizového zásobování pro obec je na první dva dny 15 l /den a na další dny je to 45 l /den.

Aktualizace 2022

Po vybudování veřejného vodovodu platí stejné podmínky.

Mapa



Bodové objekty

Ke kartě nejsou přiřazeny žádné bodové objekty typu vodovod

D. KANALIZACE A ČOV

D.1 Počet obyvatel připojených na ČOV

Počet připojených obyvatel						
2002	2005	2010	2015	2020	2025	2030
0	0	0	0	0	0	0

D.2 Kanalizace – popis stávajícího stavu

Základní údaje

Významní producenti odpadních vod

Odpadní vody od obyvatelstva.

Popis současného stavu odkanalizování a čištění OV

Sídlo není vybaveno veřejnou kanalizací. Jednotlivé obytné i rekreační objekty jsou vybaveny žumpami, eventuelně septiky a domovními ČOV. Recipientem odpadních vod je Černý potok.

D.3 Kanalizace – popis návrhového stavu

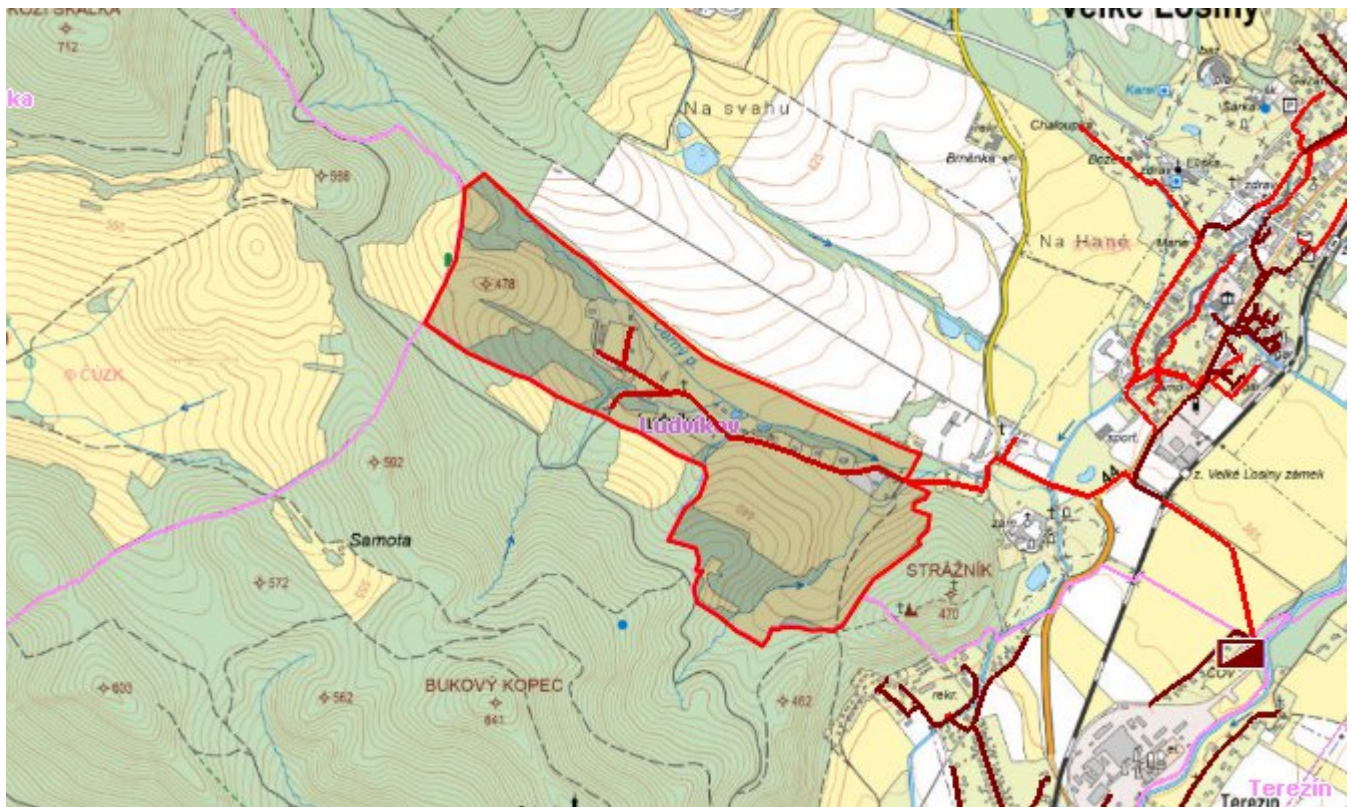
Vzhledem k uvažovanému rozvoji sídla, se plánuje výstavba splaškové kanalizace, napojené na stávající síť a ČOV.

V řešeném území se nachází ochranné pásmo přírodních léčivých zdrojů minerálních vod přírodních léčivých zdrojů. Při realizaci staveb vodovodů a kanalizací je nutné postupovat v souladu s požadavky zákona č.164/2001Sb.

Časový harmonogram

V řešeném období je navržena výstavba kanalizace.

Mapa



Bodové objekty

Ke kartě nejsou přiřazeny žádné bodové objekty typu kanalizace

E. EKONOMICKÁ ČÁST

Výpočet nákladů na výstavbu vodovodů a kanalizací byl proveden dle metodického pokynu MZe ČR, č.j. 401/2010-15000.

Vodovody: 7,673 mil Kč

Kanalizace: 7,673 mil Kč

Celkem: 15,346 mil Kč

Předpokládané investiční náklady v letech 2015 - 2030 [tis. Kč]

Typ investice		
Vodovody	Kanalizace	Celkem
0,0	15 330,0	15 330,0

Mapa

