

Maršíkov - 7111_032_04_09190

A. OBEC

Velké Losiny

Číslo obce PRVKUK	0032
Kód obce PRVKUK	7111_032_04_09190
Kód obce	541265
Číslo ORP (ČSÚ) Název ORP	2020 (7111) Šumperk
Číslo POU Název POU	3867 Šumperk



Členění obce

Úplný kód části obce PRVKUK	Název části obce	Kód části obce PRVKUK	Kód části obce RÚIAN
CZ071.3809.7111.0032.04	Maršíkov	09190	91901

B. CHARAKTERISTIKA OBCE

B.1 Základní informace o obci

Obec Velké Losiny, ležící severovýchodně od Šumperka, je tvořena sídelními jednotkami Bukovice, Maršíkov, Ludvíkov, Velké Losiny a Žárová (s místní částí Horní Bohdíkovi). Administrativně Maršíkov spadá pod správu obecního úřadu Velké Losiny. Obec leží východně od obce Velké Losiny směrem k obci Sobotín. Obcí protéká říčka Desná a prochází pouze místní komunikace. Obec Maršíkov má rovněž charakter rekreační obce, když je zde několik rekreačních obydlí a chalup s cca 30 rekreaty. V řešeném období se předpokládá téměř stejný stav počtu obyvatel v této obci. V řešeném území se nachází ochranné pásmo přírodních léčivých zdrojů minerálních vod II. stupně přírodních léčivých zdrojů.

B.2 Demografický vývoj

Bydlící obyvatelé	Počet bydlících obyvatel						
	2002	2005	2010	2015	2020	2025	2030
trvale bydlící	176	178	180	185	185	183	181
přechodně bydlící	30	30	30	30	0	0	0
celkem	206	208	210	215	185	183	181

C. VODOVODY

C.1 Počet obyvatel připojených na vodovod

Počet připojených obyvatel						
2002	2005	2010	2015	2020	2025	2030
0	0	0	176	176	176	176

C.2 Vodovody – popis stávajícího stavu

Potřeba vody z bilance

Popis současného zásobování pitnou vodou

Obyvatelé sídla (515 - 410 m n.m.) jsou zásobeni z veřejného vodovodu, který je zásobován ze SV Šumperk. K akumulaci vody pro slouží zemní vodojem Velké Losiny 2x650 m³ (460,00/455,00 m n.m.). Kromě tohoto vodojemu je na území Velkých Losin ještě zemní přerušovací vodojem obsahu 250 m³ (531,10/527,70 m n.m.).

C.3 Vodovody – popis návrhového stavu

Současné zásobování je vyhovující a bude zachováno i do budoucna.

V řešeném území se nachází ochranné pásmo přírodních léčivých zdrojů minerálních vod přírodních léčivých zdrojů. Při realizaci staveb vodovodů a kanalizací je nutné postupovat v souladu s požadavky zákona č.164/2001Sb.

Vymezení zdrojů povrchových a podzemních vod uvažovaných pro účely úpravy na vodu pitnou

V rámci lokality Maršíkov není uvažován žádný zdroj vody pro účely úpravy na vodu pitnou.

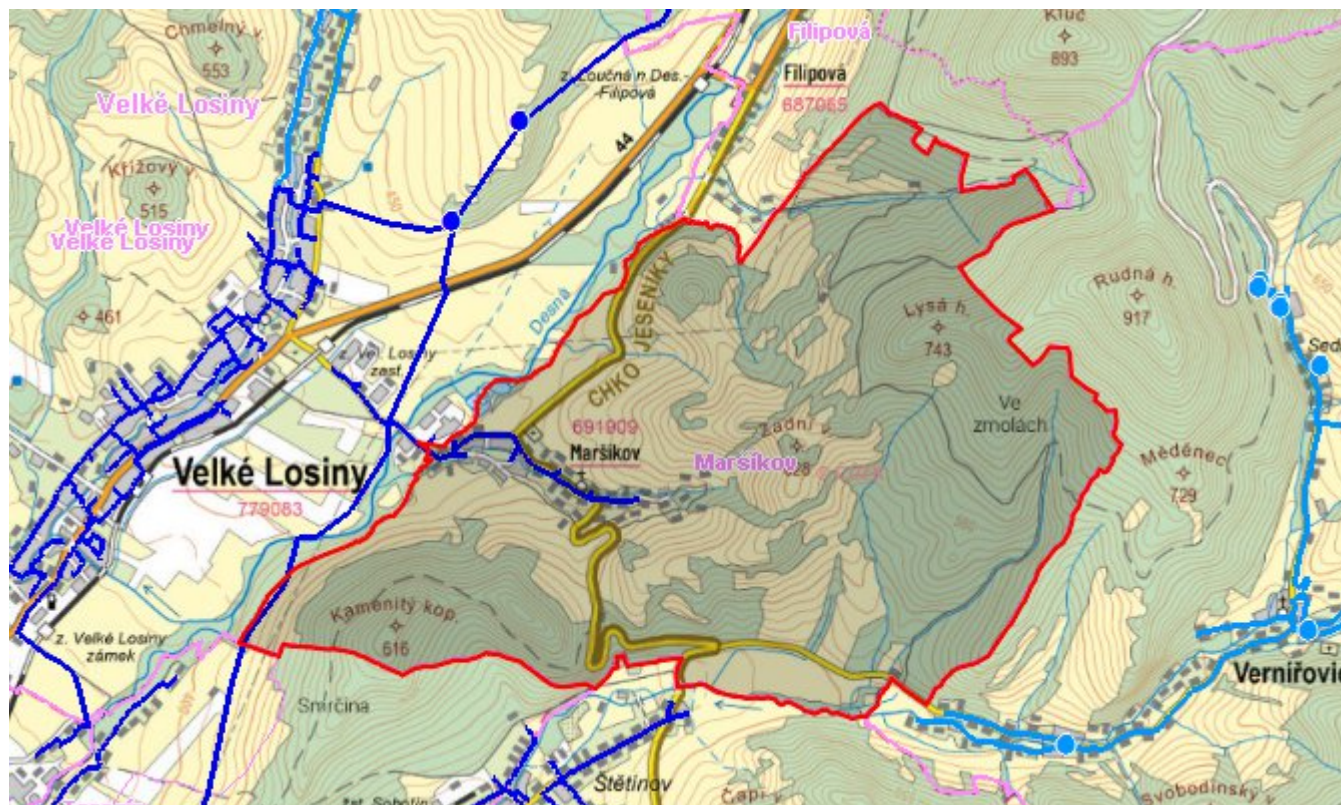
Časový harmonogram

V řešeném období se neuvažuje s výstavbou vodovodu.

C.4 Nouzové zásobování vodou za krizové situace

V obci není vybudován veřejný vodovod, v případě zhoršení kvality vody ve studních, nebo při kritickém nedostatku vody v nich, budou obyvatelé zásobeni z individuálně z přistavené cisterny, nebo balenou vodou. Minimální množství vody v době krizového zásobování pro obec je na první dva dny 0,9 m³ /den a na další dny je to 2,7 m³ /den.

Mapa



Bodové objekty

Ke kartě nejsou přiřazeny žádné bodové objekty typu vodovod

D. KANALIZACE A ČOV

D.1 Počet obyvatel připojených na ČOV

Počet připojených obyvatel						
2002	2005	2010	2015	2020	2025	2030
0	0	0	150	150	148	147

D.2 Kanalizace – popis stávajícího stavu

Základní údaje

Významní producenti odpadních vod

Odpadní vody od obyvatelstva.

Popis současného stavu odkanalizování a čištění OV

V celém sídle je vybudována splašková gravitační kanalizace. V západní části sídla (nejníže položené části) je čerpací stanice, která odpadní vody čerpá 758 m dlouhým výtlačným řadem do splaškové kanalizační sítě stoky „A“ ve Velkých Losinách kde jsou odvedeny na stávající čistírnu odpadních vod.

Celková délka splaškové kanalizace je 3517 m DN 250.

Dešťové vody jsou ze středu obce odváděny dešťovou kanalizací délky 138 m. Recipientem je Maršovský potok.

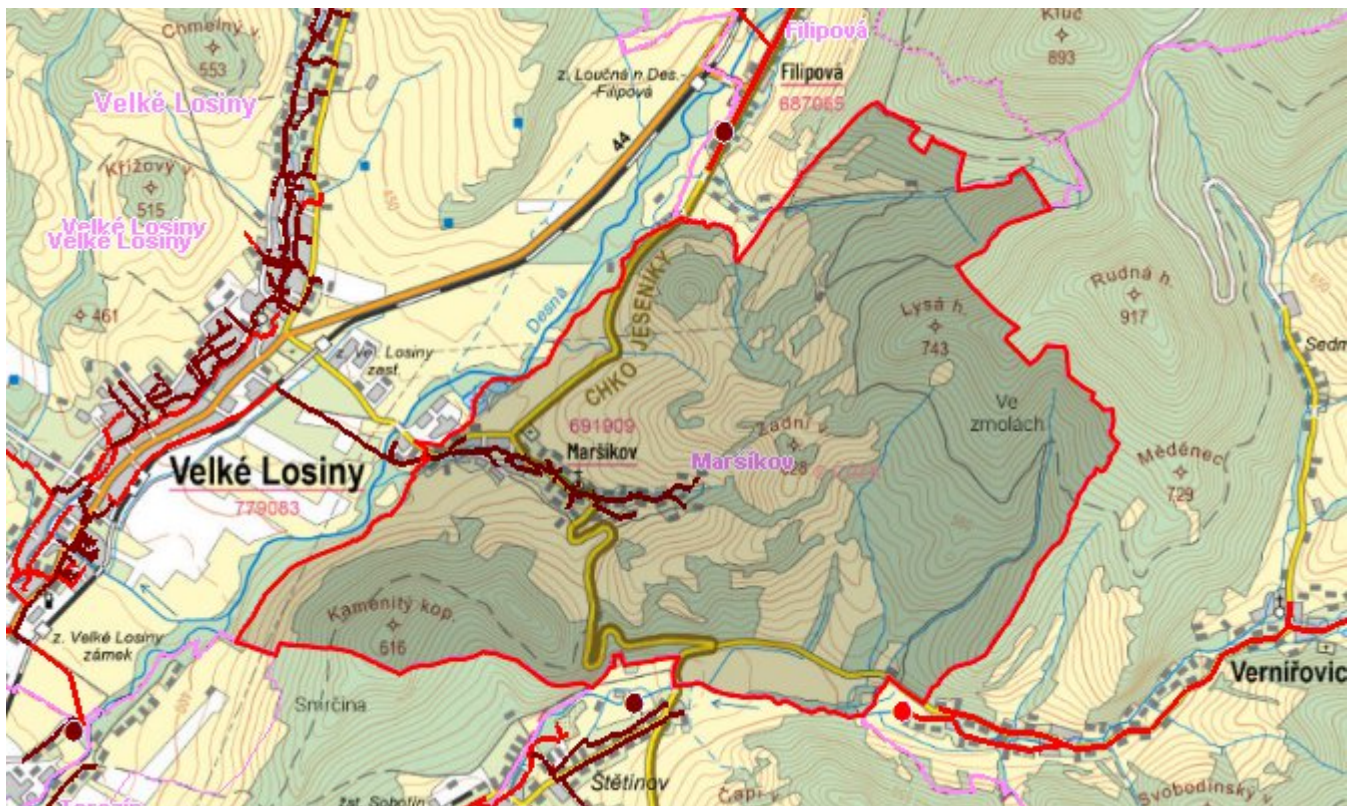
D.3 Kanalizace – popis návrhového stavu

V řešeném území se nachází ochranné pásmo přírodních léčivých zdrojů minerálních vod přírodních léčivých zdrojů. Při realizaci staveb vodovodů a kanalizací je nutné postupovat v souladu s požadavky zákona č.164/2001Sb.

Časový harmonogram

Neuvažuje se s výstavbou kanalizace.

Mapa



Bodové objekty

Ke kartě nejsou přiřazeny žádné bodové objekty typu kanalizace

E. EKONOMICKÁ ČÁST

Výpočet nákladů na výstavbu vodovodů a kanalizací byl proveden dle metodického pokynu MZe ČR, č.j. 401/2010-15000.

Předpokládané investiční náklady v letech 2015 - 2030 [tis. Kč]

Typ investice		
Vodovody	Kanalizace	Celkem
0,0	0,0	0,0

Mapa

