

# Adolfovice - 7102\_004\_01\_00175

## A. OBEC

### Bělá pod Pradědem

Číslo obce PRVKUK	0004
Kód obce PRVKUK	7102_004_01_00175
Kód obce	523917
Číslo ORP (ČSÚ) Název ORP	2062 (7102) Jeseník
Číslo POU Název POU	3930 Jeseník



## Členění obce

Úplný kód části obce PRVKUK	Název části obce	Kód části obce PRVKUK	Kód části obce RÚIAN
CZ071.3811.7102.0004.01	Adolfovice	00175	1759

## B. CHARAKTERISTIKA OBCE

### B.1 Základní informace o obci

Obec Bělá pod Pradědem leží v údolí říčky Bělé jižně od města Jeseník. Jedná se o typickou rekreační příměstskou obec.

Obec byla založena kolem 13. století a nevyvíjela se jako celek, který vidíme dnes. Vzniklo zde několik vesnic a osad, které se postupem věku rozrůstali, spojovali a vytvořili údolní obec ležící po obou březích řeky Bělá. Obec tak vznikla administrativním sloučením několika vesnic a osad z nichž nejsevernější Adolfovice navazují přímo na město Jeseník.

Další ves proti proudu řeky Bělé je Horní a Dolní Domašov. Kolem bočního přítoku Bělé, směrem k Červenohorskému sedlu leží osada Filipovice. Pro nejižnější část Horního Domašova směrem k sedlu Vidli se vžil název Bělá, který pojmenoval celou obec.

V současné době tvoří místní části Adolfovice, Domašov a rekreační osada Bělá souvislý sídelní útvar. Místní část Filipovice vytváří samostatný sídelní útvar. Obec Bělá pod Pradědem je centrem celoročního turistického ruchu. Obec leží v ekologicky nenarušeném prostředí a v blízkosti zajímavých míst jako jsou Lázně Jeseník, Lipová Lázně.

Zástavbou obce prochází silnice I. třídy č. 44 Šumperk – Jeseník. Zástavba v obci je rozložena v nadmořských výškách 470 – 660 m.n.m.

Místní část Adolfovice navazuje na místní část Jeseníka Bukovice. V Adolfovicích žije přes 50 obyvatel s časově omezeným pobytem (rekreanti). Do budoucna se nepředpokládá nárůst počtu rekreatantů.

## B.2 Demografický vývoj

Bydlící obyvatelé	Počet bydlících obyvatel						
	2002	2005	2010	2015	2020	2025	2030
trvale bydlící	783	787	790	800	820	830	835
přechodně bydlící	55	55	55	55	0	0	0
<b>celkem</b>	<b>838</b>	<b>842</b>	<b>845</b>	<b>855</b>	<b>820</b>	<b>830</b>	<b>835</b>

## C. VODOVODY

### C.1 Počet obyvatel připojených na vodovod

Počet připojených obyvatel						
2002	2005	2010	2015	2020	2025	2030
0	0	0	760	800	800	800

### C.2 Vodovody – popis stávajícího stavu

#### Potřeba vody z bilance

Vodovod Bělá pod Pradědem

#### Popis současného zásobování pitnou vodou

V obci Bělá pod Pradědem je vybudován souvislý veřejný vodovod, který zásobuje téměř celou obec pitnou vodou. Jedná se o dvě vodovodní soustavy, které jsou navzájem propojené. K.ú. Domašov u Jeseníka a jižní část k.ú. Adolfovice jsou zásobovány z VDJ Bělská stráň (2 x 100 m<sup>3</sup>; 605,22 – 600,76) prostřednictvím VS Místní vodovod Bělá pod Pradědem. Zdrojem vody pro VDJ Bělská stráň je prameniště Bělská stráň. Severní část k.ú. Adolfovice je pak zásobována z VDJ Adolfovice (2 x 50 m<sup>3</sup>; 514,07 – 511,42), ten je možné zásobovat jak z VDJ Bělská stráň, tak z ÚV Adolfovice – VS Skupinový vodovod Jeseník – Mikulovice (VUME - 7102-646865-65138066-1/1). V současné době je využíváno pouze zásobování z ÚV Adolfovice z důvodu klesající vydatnosti VZ Bělská stráň (viz. příloha č. 7, str. 31 - 33). Prostřednictvím VS Místní vodovod Bělá pod Pradědem je možné provizorně také zásobovat severní část k.ú. Bukovice u Jeseníka (obec Jeseník). Vzhledem ke snižující vydatnosti VZ je to však možné po velmi omezenou dobu s ohledem na aktuální vydatnost VZ Bělská stráň. V místních částech Bělá a Filipovice není vybudován souvislý veřejný vodovod. V Adolfovicích se nachází nejvýznamnější VZ pro VS Skupinový vodovod Jeseník - Mikulovice a to odběr povrchové vody ze Šumného a Borového potoka. Vody ze Šumného potoka se jímají pomocí jímacího objektu, který je ve vzdálenosti cca 150 m od ÚV Adolfovice. Jímací objekt je tvořen stupněm, v jehož horní hraně je sběrný žlab opatřený česlemi a za jímacím objektem je umístěn lapák písku. Vody z Borového potoka se jímají podobným způsobem, ale vodu je nutno dopravit do ÚV příváděcím řadem DN 500 délky 3 600 m. ÚV Adolfovice je dimenzována na Q= 55 l/s.

## C.3 Vodovody – popis návrhového stavu

V nejbližším období se předpokládá provedení průzkumného vrtu v lokalitě Borek (k.ú. Domašov; parc. 6884). Nový VZ Borek bude napojen přiváděcím řadem do VDJ Bělská stráň. Dle hydrogeologického posudku je předpokládána vydatnost VZ cca 3 – 5 l/s.

V rámci Skupinového vodovodu Jeseník - Mikulovice bude provedena rekonstrukce a intenzifikace ÚV Adolfovice. V dalších fázích je navrženo vybudování samostatného tlakového pásma pro zásobování rekreačních objektů v místní části Bělá. Z VDJ Bělská Stráň je navrženo vybudovat 2,7 km rozvodné sítě. Potřebný tlak bude zajištěn pomocí ATS. Dále je navrženo vybudování samostatného tlakového pásma pro zásobování objektů v místní části Filipovice. Je navrženo vybudovat ČS a cca 2,8 km výtlačného řadu do nově vybudovaného VDJ Filipovice a dále cca 1,4 km rozvodné sítě.

Ve výhledu se předpokládá rozšíření o třetí vodní zdroj pro ÚV Adolfovice, a to o odběr z Keprnického potoka. Dále se na ÚV Adolfovice předpokládá rozšíření akumulace upravené vody na cca 1000 m<sup>3</sup> (ze současných 370 m<sup>3</sup>) pro případy výpadku provozu ÚV, případně výpadek vodního zdroje Křížový vrch.

### **Vymezení zdrojů povrchových a podzemních vod uvažovaných pro účely úpravy na vodu pitnou**

V rámci obce se nacházejí VZ, které jsou využívány pro zásobování pitnou vodou a to prameniště Bělská Stráň a odběry povrchové vody z Šumného a Borového potoka. Dále navrhujeme vybudování nového vodního zdroje v lokalitě Borek (k.ú. Domašov) pro možné posílení VZ Bělská stráň, který ztrácí vydatnost.

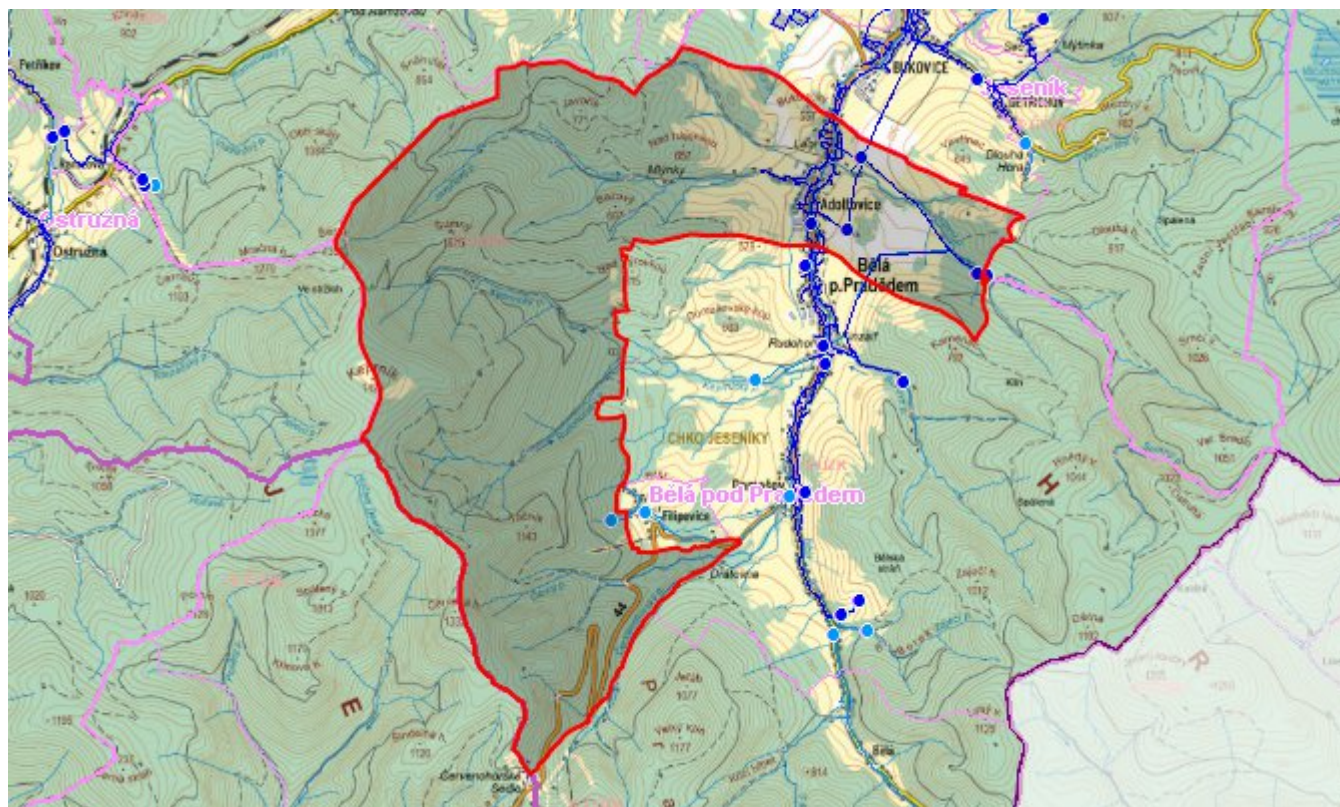
### **Časový harmonogram**

V nejbližším období (2017) se předpokládá provedení průzkumného vrtu v lokalitě Borek (k.ú. Domašov; parc. 6884). V rámci Skupinového vodovodu Jeseník - Mikulovice bude provedena rekonstrukce a intenzifikace ÚV Adolfovice (2017 - 2018). Ve výhledu se předpokládá rozšíření o třetí vodní zdroj pro ÚV Adolfovice, a to o odběr z Keprnického potoka. Dále se na ÚV Adolfovice předpokládá rozšíření akumulace upravené vody na cca 1000 m<sup>3</sup> (ze současných 370 m<sup>3</sup>) pro případy výpadku provozu ÚV, případně výpadek vodního zdroje Křížový vrch.

## C.4 Nouzové zásobování vodou za krizové situace

Jestliže dojde k přerušení dodávky vody z prameniště Bělská stráň nebo z ÚV Adolfovice nebude možné zásobovat všechna tlaková pásma a zásobování bude v obou případech limitováno výškovým rozložením jednotlivých tlakových pásem. V případě trvalého poklesu vydatnosti VZ Bělská stráň nebude možné zásobovat pitnou vodou k.ú. Domašov u Jeseníka a jižní část k.ú. Adolfovice. Pokud dojde k posílení VZ Bělská stráň prostřednictvím nově vybudovaného VZ Borek, bude v případě potřeby možné zásobovat v případech havárií a jiných situací prostřednictvím VS Samostatný vodovod Bělá pod Pradědem také část spotřebiště v jižní části k.ú. Bukovice u Jeseníka.

# Mapa



## Bodové objekty

Typ	Stav	Identifikátor	Popis	Objem	Objem - popis	Usnesení
Vodojem	Návrh					UR/54/39/2018
Regulační stanice	Stav					UR/54/39/2018
Úpravna vody	Stav					UR/54/39/2018
Regulační stanice	Stav					UR/54/39/2018
Úpravna vody	Stav					UR/54/39/2018
Vodojem	Návrh					UR/54/39/2018
Vodojem	Stav					UR/54/39/2018
Regulační stanice	Stav					UR/54/39/2018

# D. KANALIZACE A ČOV

## D.1 Počet obyvatel připojených na ČOV

Počet připojených obyvatel						
2002	2005	2010	2015	2020	2025	2030
0	0	790	800	820	830	835

## D.2 Kanalizace – popis stávajícího stavu

### Základní údaje

#### Významní producenti odpadních vod

V obci není žádný průmyslový podnik s větším počtem zaměstnanců či produkující odpadní vody z výroby.

#### Popis současného stavu odkanalizování a čištění OV

Obec leží v CHKO Jeseníky a v CHOPAV Jeseníky.

V obci je vybudována splašková gravitační kanalizace. Pravobřežní a levobřežní sběrač je napojen na kanalizaci v Bukovicích, odkud jsou splašky vedeny až do společné ČOV v České Vsi.

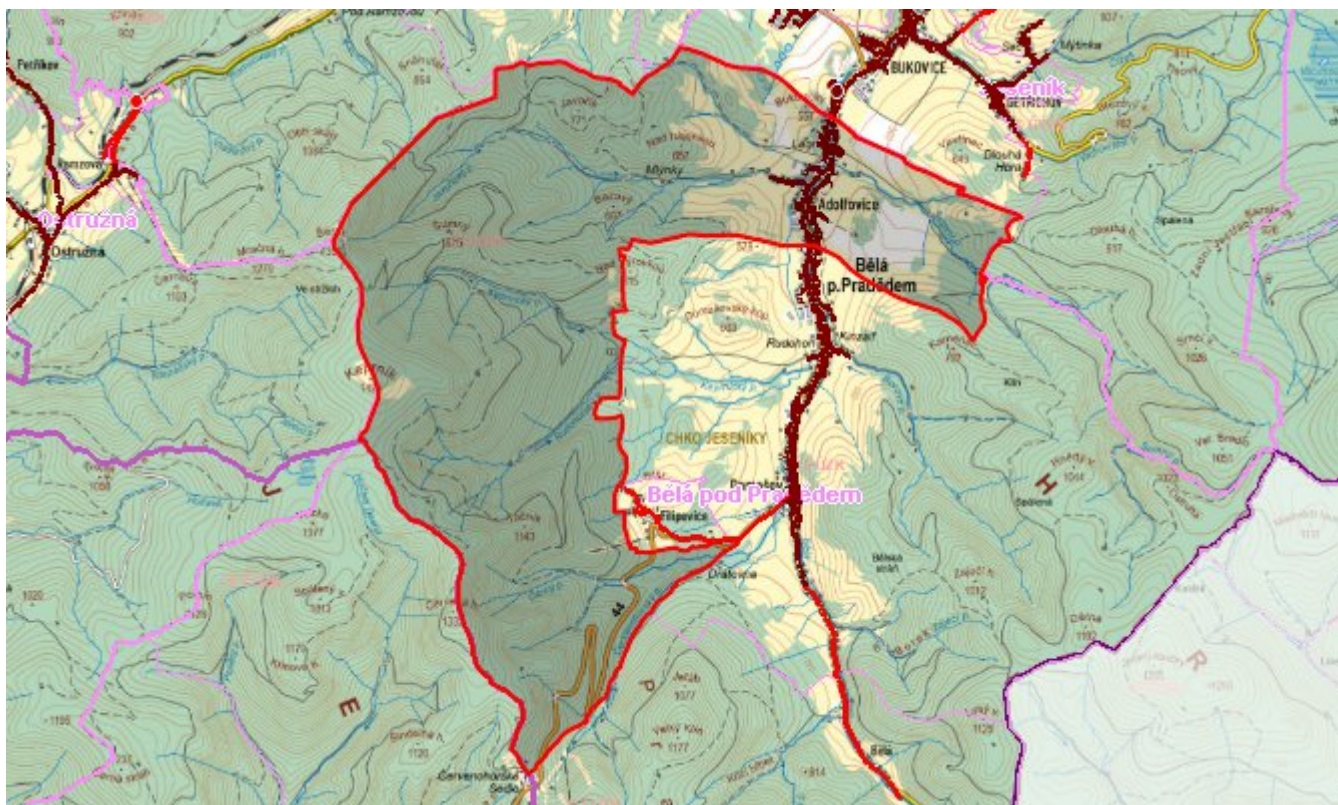
## D.3 Kanalizace – popis návrhového stavu

Stávající stav odkanalizování a likvidace odpadních vod je vyhovující a zůstane zachován i do budoucna.

### Časový harmonogram

Neuvažuje se s výstavbou kanalizace kromě kanalizace v místních částech Filipovice a Bělá.

## Mapa



## Bodové objekty

Ke kartě nejsou přiřazeny žádné bodové objekty typu kanalizace

## E. EKONOMICKÁ ČÁST

Výpočet nákladů na výstavbu vodovodů a kanalizací byl proveden dle metodického pokynu MZe ČR, č.j. 401/2010-15000.

Náklady na vodovod jsou v rámci provozní skupiny Bělá pod Prabědem

### Předpokládané investiční náklady v letech 2015 - 2030 [tis. Kč]

Typ investice		
Vodovody	Kanalizace	Celkem
0,0	0,0	0,0

### Mapa

