

# Vikýřovice - 7111\_035\_01\_18182

## A. OBEC

### Vikýřovice

<b>Číslo obce PRVKUK</b>	0035
<b>Kód obce PRVKUK</b>	7111_035_01_18182
<b>Kód obce</b>	569445
<b>Číslo ORP (ČSÚ)</b> <b>Název ORP</b>	2020 (7111) Šumperk
<b>Číslo POU</b> <b>Název POU</b>	3867 Šumperk



### Členění obce

<b>Úplný kód části obce PRVKUK</b>	<b>Název části obce</b>	<b>Kód části obce PRVKUK</b>	<b>Kód části obce RÚIAN</b>
CZ071.3809.7111.0035.01	Vikýřovice	18182	181820

## B. CHARAKTERISTIKA OBCE

### B.1 Základní informace o obci

O obci Vikýřovice první zmínka pochází z roku 1391. Obec Vikýřovice leží severovýchodně od města Šumperk. Obcí protéká říčka Losinka a prochází silnice směrem na Rapotín. Od konce roku 1990 získaly Vikýřovice opět samostatnost. Od tohoto roku také došlo k mnohem rychlejšímu rozvoji, došlo k vybudování kanalizace, vodovodu, elektrifikace, plynofikace. Obec provozuje mateřskou školu a základní školu s 1.- 5. ročníkem. V obci je rovněž vybudována občanská vybavenost a infrastruktura. V řešeném období se uvažuje s nárůstem počtu obyvatel.

## B.2 Demografický vývoj

Bydlící obyvatelé	Počet bydlících obyvatel						
	2002	2005	2010	2015	2020	2025	2030
trvale bydlící	2 042	2 051	2 060	2 363	2 465	2 567	2 669
přechodně bydlící	0	0	0	0	0	0	0
<b>celkem</b>	<b>2 042</b>	<b>2 051</b>	<b>2 060</b>	<b>2 363</b>	<b>2 465</b>	<b>2 567</b>	<b>2 669</b>

## C. VODOVODY

### C.1 Počet obyvatel připojených na vodovod

Počet připojených obyvatel						
2002	2005	2010	2015	2020	2025	2030
1 950	1 955	1 960	1 970	2 055	2 140	2 225

### C.2 Vodovody – popis stávajícího stavu

#### Potřeba vody z bilance

#### Popis současného zásobování pitnou vodou

Obec (355 - 325 m n.m.) má vybudovaný veřejný vodovod prakticky v celém rozsahu. Voda sem přitéká zejména z vodojemu DTP v Šumperku (363,20/358,40 m n.m.), ale do horní části obce i z vodojemu Petrov n.D. (430,00/425,00 m n.m.). Vodovodní síť je z trub PVC profilu DN 150, 100 a 80 a její celková délka je 15 378 m.

### C.3 Vodovody – popis návrhového stavu

Stávající systém zásobování obce pitnou vodou je vyhovující a zůstane zachován i do budoucna. Systém zásobování pitnou vodou v obci je vyhovující a dostatečně kapacitní i pro předpokládaný rozvoj obce a pro zásobování rozvojových lokalit bude nutné dobudovat rozvodnou síť nikoli provádět změnu v systému zásobování.

#### Vymezení zdrojů povrchových a podzemních vod uvažovaných pro účely úpravy na vodu pitnou

V rámci lokality území Vikýřovice není uvažován žádný vhodný zdroj vody pro účely úpravy na vodu pitnou.

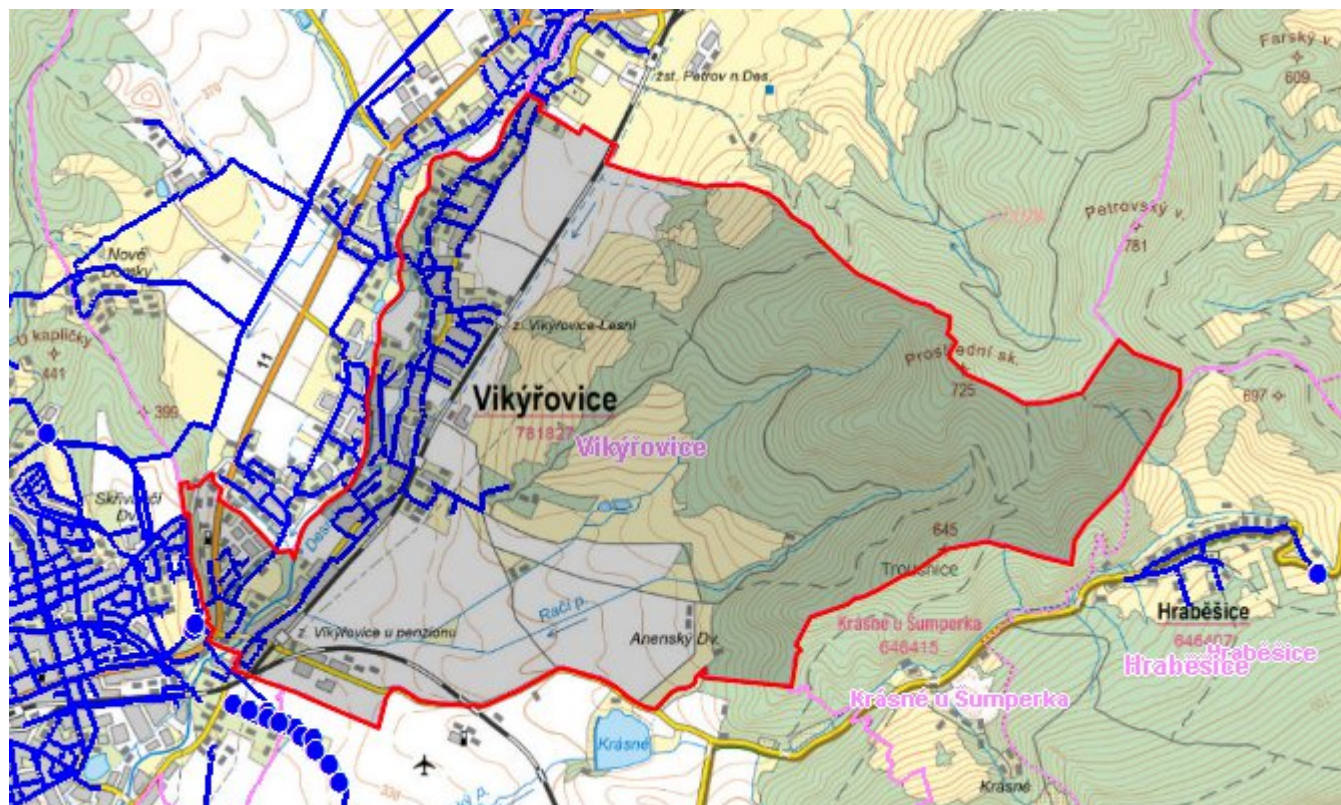
#### Časový harmonogram

V řešeném období se neuvažuje s výstavbou nového vodovodu, rekonstrukcí, či rozšířením vodovodu.

## C.4 Nouzové zásobování vodou za krizové situace

V obci je vybudován veřejný vodovod, který je součástí skupinového vodovodu Šumperk a v případě přerušení dodávky vody budou obyvatelé zásobeni z individuálně z přistavených cisteren a balenou vodou. Minimální množství vody v době krizového zásobování pro obec je na první dva dny 10,0 m<sup>3</sup>/den a na další dny je to 30,0 m<sup>3</sup>/den.

### Mapa



### Bodové objekty

Ke kartě nejsou přiřazeny žádné bodové objekty typu vodovod

## D. KANALIZACE A ČOV

### D.1 Počet obyvatel připojených na ČOV

Počet připojených obyvatel						
2002	2005	2010	2015	2020	2025	2030
1 427	1 539	1 650	1 650	1 721	1 792	1 864



## D.2 Kanalizace – popis stávajícího stavu

### Základní údaje

#### Významní producenti odpadních vod

Odpadní vody od obyvatelstva.

#### Popis současného stavu odkanalizování a čištění OV

Souvislá kanalizační síť v obci Vikýřovice byla vybudována do roku 2000. V místní části Kernišov byla kanalizace splašková gravitační kanalizace DN 250 dl. 1 058 m dobudována v roce 2006.

Veřejná kanalizace je v obci vybudována částečně jako jednotná a tato od napojení na síť města Šumperka do prostoru železniční stanice - větev „A“ v délce 1 950 m navazuje na kanalizační síť města Šumperk. Dále je již vybudována oddílná splašková gravitační kanalizace, v délce 13 920 m.

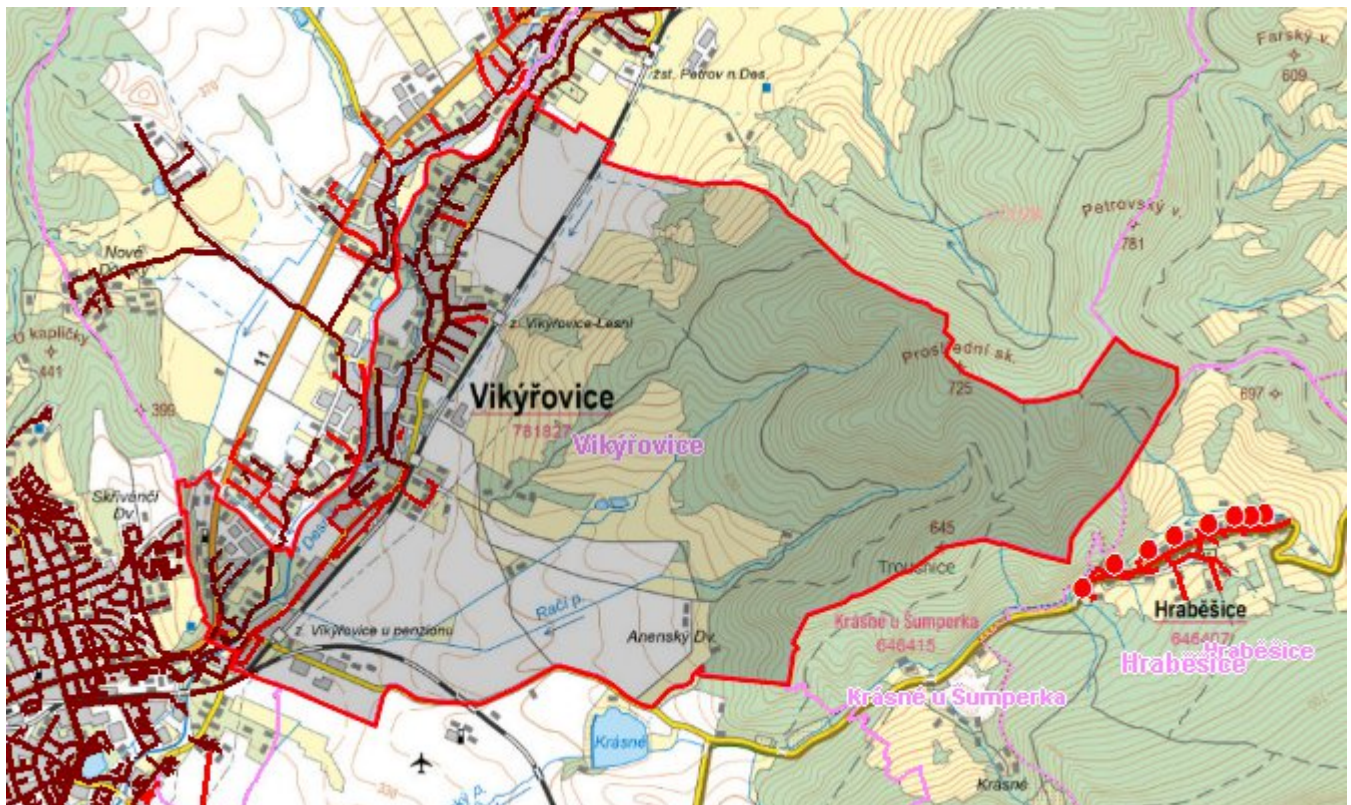
## D.3 Kanalizace – popis návrhového stavu

Stávající stav odkanalizování a likvidace odpadních je vyhovující a zůstane zachován i do budoucna.

#### Časový harmonogram

Neuvažuje se s výstavbou kanalizace.

### Mapa



### Bodové objekty

Ke kartě nejsou přiřazeny žádné bodové objekty typu kanalizace

## E. EKONOMICKÁ ČÁST

Výpočet nákladů na výstavbu vodovodů a kanalizací byl proveden dle metodického pokynu MZe ČR, č.j. 401/2010-15000.

# Předpokládané investiční náklady v letech 2015 - 2030 [tis. Kč]

Typ investice		
Vodovody	Kanalizace	Celkem
0,0	0,0	0,0

## Mapa

