

Křivá - 7112_001_2,_26468

A. OBEC

Dlouhá Loučka

Číslo obce PRVKUK	0001
Kód obce PRVKUK	7112_001_2,_26468
Kód obce	501476
Číslo ORP (ČSÚ) Název ORP	1902 (7112) Uničov
Číslo POU Název POU	3719 Uničov



Členění obce

Úplný kód části obce PRVKUK	Název části obce	Kód části obce PRVKUK	Kód části obce RÚIAN
CZ071.3805.7112.0001.02	Křivá	02646	26468

B. CHARAKTERISTIKA OBCE

B.1 Základní informace o obci

Zájmové území se nachází v oblasti Hornomoravského úvalu, v severním výběžku okresu Olomouc. Sídlo Křivá se nachází severovýchodně od města Uničov ve vzdálenosti cca 10 km. Zástavba se rozkládá po obou stranách komunikace III. tř. Dlouhá Loučka - Tvrdkov. Zástavbou neprotéká žádná významnější vodoteč.

Stávající zástavba se rozkládá v nadmořských výškách 376-408 m n.m.

B.2 Demografický vývoj

Bydlící obyvatelé	Počet bydlících obyvatel						
	2002	2005	2010	2015	2020	2025	2030
trvale bydlící	31	32	32	21	19	16	14
přechodně bydlící	10	10	10	10	0	0	0
celkem	41	42	42	31	19	16	14

C. VODOVODY

C.1 Počet obyvatel připojených na vodovod

Počet připojených obyvatel						
2002	2005	2010	2015	2020	2025	2030
31	31	30	21	19	16	14

C.2 Vodovody – popis stávajícího stavu

Potřeba vody z bilance

Popis současného zásobování pitnou vodou

V sídle Křivá je vybudován veřejný vodovod, který je v majetku VHS Olomouc a.s. Vodovod provozuje Středomoravská Vodárenská a.s. Vodovod byl postaven již v roce 1914 a v současné době je na něj napojeno 100 % obyvatel.

Zdrojem vody je pramenní jímka Křivá o vydatnosti 0,3 l/s, která se nachází severně od obce a v roce 1997 proběhla její rekonstrukce. Ze zdroje je voda svedena přívodním řadem DN 65 délky 1 560 m do zemního VDJ Křivá 50 m³ (max. hl. 425,00). Z tohoto vodojemu je obec zásobována v jednom tlakovém pásmu pomocí rozvodné vodovodní sítě zhotovené z litiny DN 50 – 80. Rovněž tato síť byla v nedávné době rekonstruována.

C.3 Vodovody – popis návrhového stavu

Stávající systém zásobování Křivé zůstane zachován i do budoucna. S rozšiřováním vodovodní sítě se v nejbližší době nepočítá.

Vymezení zdrojů povrchových a podzemních vod uvažovaných pro účely úpravy na vodu pitnou

V rámci lokality Křivá není uvažován žádný zdroj vody pro účely úpravy na vodu pitnou.

Časový harmonogram

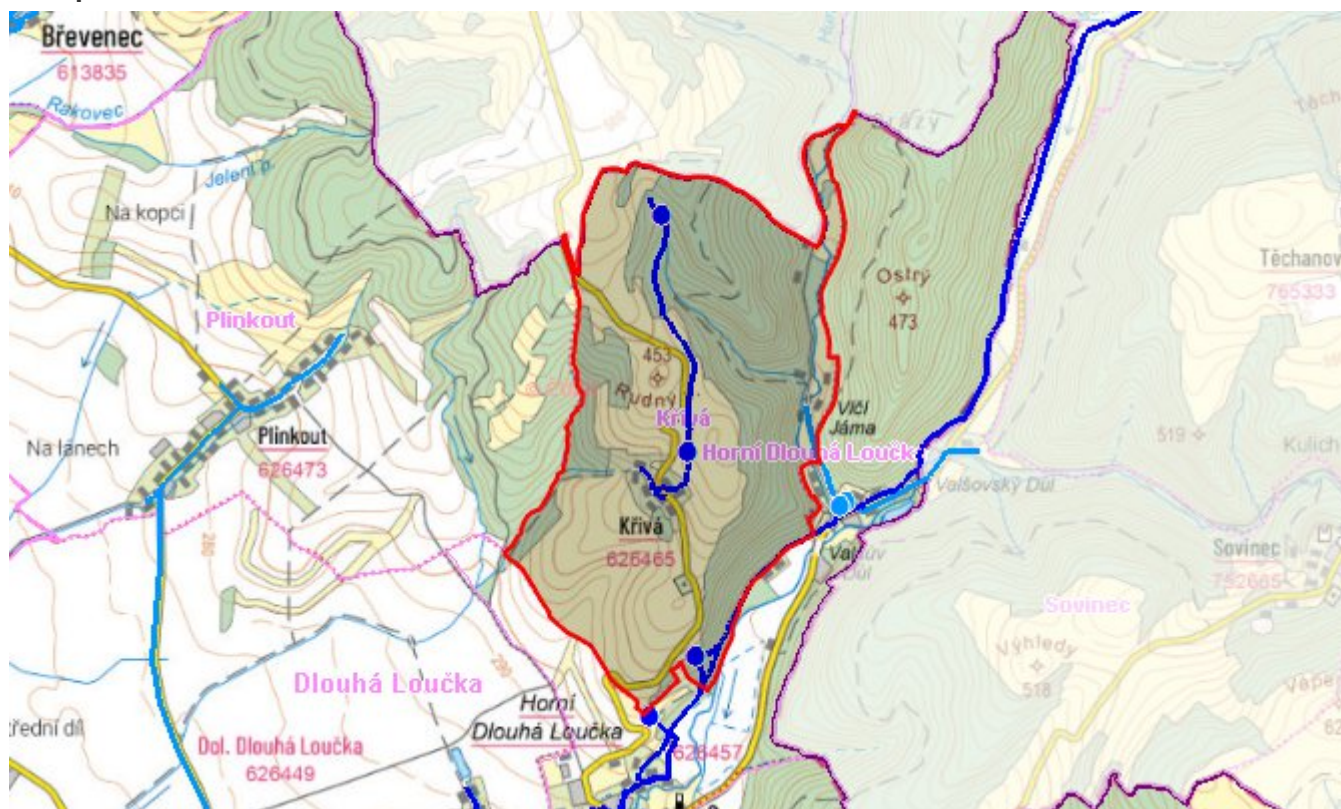
V řešeném období se nepředpokládá žádná výstavba.

C.4 Nouzové zásobování vodou za krizové situace

Vodovod v místní části Křivá není součástí žádného skupinového vodovodu. V případě přerušení dodávky vody z veřejného vodovodu budou obyvatelé zásobeni individuálně z domovních studní, přistavených cisteren a balenou vodou.

Minimální množství vody v době krizového zásobování je pro místní část Křivá na první dva dny 0,25 m³/d. Na další dny je to 0,765 m³/d. Pro celou obec Dlouhá Loučka je to na první dva dny 9,3 m³/d. Na další dny je to 28,1 m³/d.

Mapa



Bodové objekty

Typ	Stav	Identifikátor	Popis	Objem	Objem - popis	Usnesení
Vodní zdroj	Stav					UR/54/39/2018
Vodojem	Stav					UR/54/39/2018
Vodojem	Stav					UR/54/39/2018
Vodojem	Stav					UR/54/39/2018
Vodojem	Stav					UR/54/39/2018
Vodní zdroj	Stav					UR/54/39/2018

D. KANALIZACE A ČOV

D.1 Počet obyvatel připojených na ČOV

Počet připojených obyvatel						
2002	2005	2010	2015	2020	2025	2030
0	0	0	0	0	0	0

D.2 Kanalizace – popis stávajícího stavu

Základní údaje

Významní producenti odpadních vod

Odpadní vody od obyvatelstva

Popis současného stavu odkanalizování a čištění OV

V sídle Křivá není v současné době vybudovaná žádná kanalizace. Dešťové vody jsou odváděny převážně otevřenými příkopy do Plinkoutského potoka. Splaškové vody jsou akumulovány v bezodtokových jímkách s následným vyvážením, případně jsou individuálně předčištěny a vypouštěny do vodoteče.

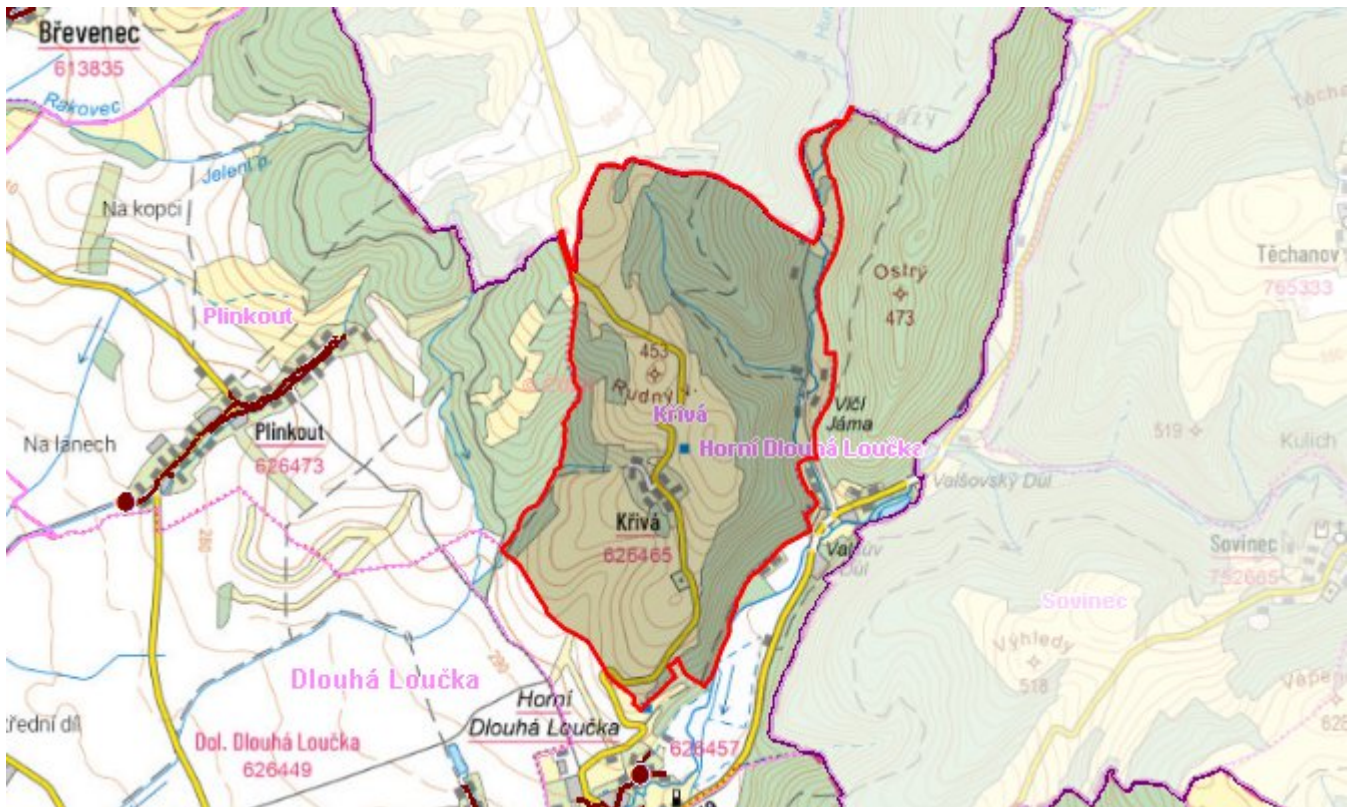
D.3 Kanalizace – popis návrhového stavu

S přihlédnutím k velikosti a charakteru sídla se nepředpokládá do r. 2030 výstavba nové kanalizace s ukončením na ČOV. Likvidaci odpadních vod doporučujeme řešit individuálně.

Časový harmonogram

Výstavba kanalizace: po roce 2030

Mapa



Bodové objekty

Ke kartě nejsou přiřazeny žádné bodové objekty typu kanalizace

E. EKONOMICKÁ ČÁST

Výpočet nákladů na výstavbu vodovodů a kanalizací byl proveden dle metodického pokynu MZe ČR, č.j. 401/2010-15000.

Předpokládané investiční náklady v letech 2015 - 2030 [tis. Kč]

Typ investice		
Vodovody	Kanalizace	Celkem
0,0	0,0	0,0

Mapa

