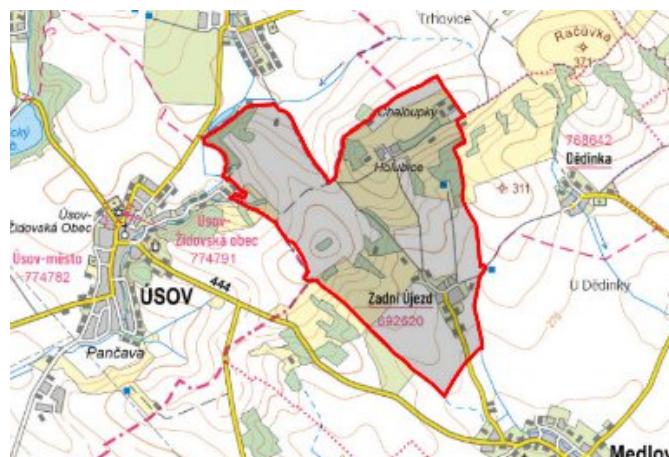


Zadní Újezd - 7112_003_04_09262

A. OBEC

Medlov

Číslo obce PRVKUK	0003
Kód obce PRVKUK	7112_003_04_09262
Kód obce	552372
Číslo ORP (ČSÚ) Název ORP	1902 (7112) Uničov
Číslo POU Název POU	3719 Uničov



Členění obce

Úplný kód části obce PRVKUK	Název části obce	Kód části obce PRVKUK	Kód části obce RÚIAN
CZ071.3805.7112.0003.04	Zadní Újezd	09262	92622

B. CHARAKTERISTIKA OBCE

B.1 Základní informace o obci

Sídlo Zadní Újezd se nachází severozápadně od města Uničov ve vzdálenosti cca 6 km. Sídlo je mimo hlavních silničních a železničních tras. Recipientem je příkop ústící do Medlovského potoka. Stávající zástavba se rozkládá v nadmořských výškách 272-291 m n.m.

B.2 Demografický vývoj

Bydlící obyvatelé	Počet bydlících obyvatel						
	2002	2005	2010	2015	2020	2025	2030
trvale bydlící	117	119	120	123	128	132	137
přechodně bydlící	0	0	0	0	0	0	0
celkem	117	119	120	123	128	132	137

C. VODOVODY

C.1 Počet obyvatel připojených na vodovod

Počet připojených obyvatel						
2002	2005	2010	2015	2020	2025	2030
91	93	94	99	103	106	110

C.2 Vodovody – popis stávajícího stavu

Potřeba vody z bilance

Popis současného zásobování pitnou vodou

V sídle Zadní Újezd je vybudován veřejný vodovod, který je v majetku obce a spravuje jej Vodohospodářská společnost ČERLINKA s.r.o. Vodovod byl postaven v letech 1990 – 93 a v současné době je na něj napojeno asi 80 % obyvatel.

Vodovod má vlastní zdroj vody – bývalou těžební jámu o kapacitě 6 l/s, která se nachází severozápadně od obce Zadní Újezd. Ze zdroje voda čerpána výtlačným řadem DN 100 do zemního vodojemu Medlov 2 x 250 m³ (310,00 – 306,70). Z tohoto VDJ je pak přívodním řadem DN 200 zásobena obec Medlov.

Rozvodná vodovodní síť v sídle Zadní Újezd je napojena na přívodní řad DN 200 z VDJ Medlov, je zhotovena z PVC v profilech DN 80 – 100 a zásobuje sídlo v jednom tlakovém pásmu. Délka vodovodní sítě je 960 m.

Údaje o vodovodu

délka vodovodní sítě 960 m

počet přípojek 25 ks

délka přípojek 230 m

% napojení 80

C.3 Vodovody – popis návrhového stavu

Stávající systém zásobování sídla pitnou vodou je vyhovující a zůstane zachováno i do budoucna.

Vymezení zdrojů povrchových a podzemních vod uvažovaných pro účely úpravy na vodu pitnou

V rámci lokality Zadní Újezd není uvažován žádný zdroj vody pro účely úpravy na vodu pitnou.

Časový harmonogram

V řešeném období se nepředpokládá žádná výstavba.

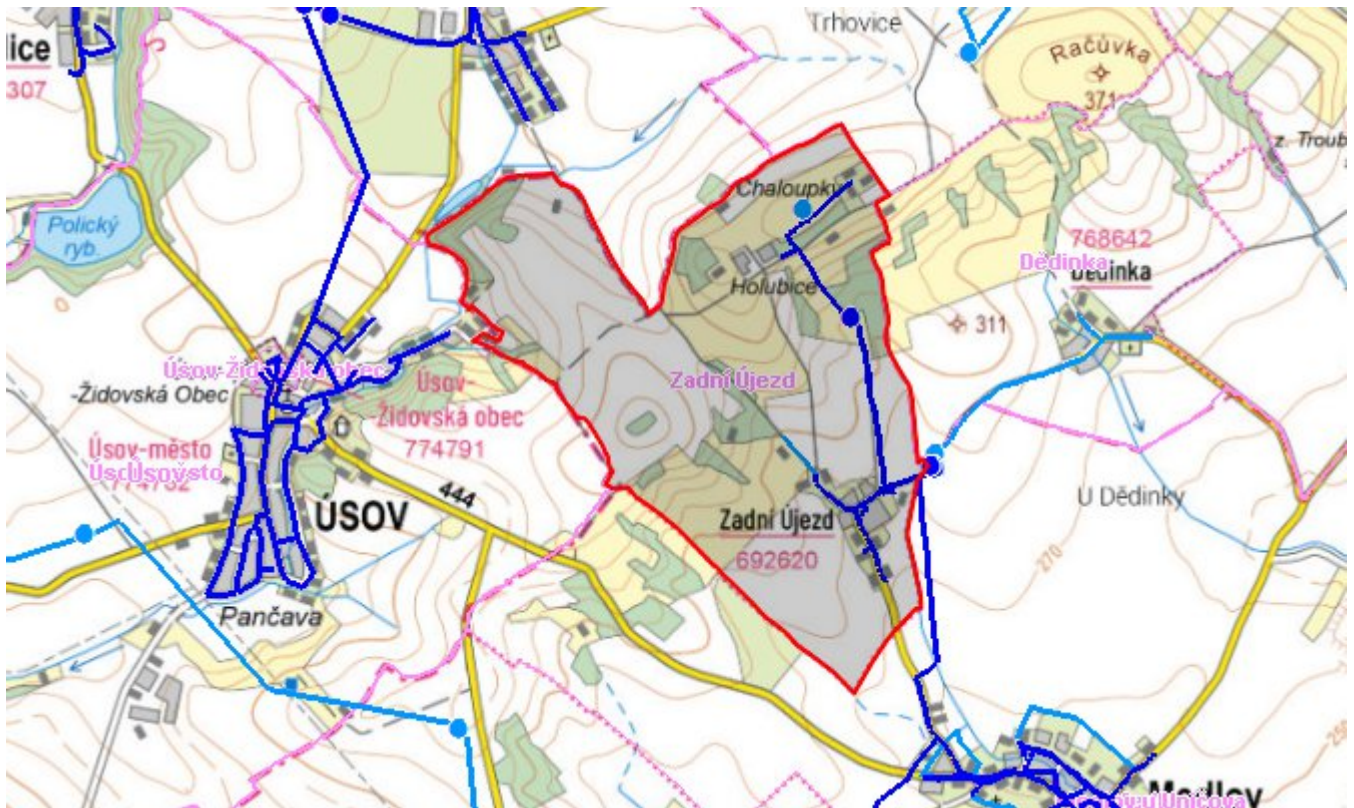
C.4 Nouzové zásobování vodou za krizové situace

V místní části Zadní Újezd je vybudován vodovodní systém, který je součástí vodovodu Medlov Vodovodní systém není napojen na žádný systém skupinového vodovodu.

V případě přerušení dodávky vody z veřejného vodovodu budou obyvatelé zásobeni z individuálně z domovních studní, přistavených cisteren a balenou vodou.

Minimální množství vody v době krizového zásobování je pro místní část Zadní Újezd na první dva dny 0,59 m³/d. Na další dny je to 1,76 m³/d. Pro celou obec Medlov je to na první dva dny 7,7 m³/d. Na další dny je to 23,1 m³/d.

Mapa



Bodové objekty

Typ	Stav	Identifikátor	Popis	Objem	Objem - popis	Usnesení
Vodojem	Návrh					UR/54/39/2018
Vodojem	Stav					UR/54/39/2018
Vodojem	Stav					UR/54/39/2018
Vodojem	Návrh					UR/54/39/2018

D. KANALIZACE A ČOV

D.1 Počet obyvatel připojených na ČOV

Počet připojených obyvatel						
2002	2005	2010	2015	2020	2025	2030
0	115	115	99	103	106	110

D.2 Kanalizace – popis stávajícího stavu

Základní údaje

Významní producenti odpadních vod

Odpadní vody od obyvatelstva.

Popis současného stavu odkanalizování a čištění OV

V sídle Zadní Újezd jsou vybudované krátké úseky dešťové kanalizace, která je v majetku a správě obce a. Jedná se o úsek kanalizace ze 70. let a z r. 1993. Kanalizace je z betonových trub DN 300, délky cca 300 m, je zaústěna do příkopu vedoucího do Medlovského potoka - je mělce uložena, je ve špatném technickém stavu a je používá se pouze k odvádění dešťových vod.

V roce 2006 byla vybudována splašková kanalizace s 1 ČS, která je zaústěna do kanalizačního systému Medlova. Voda se čistí na ČOV Medlov (1350 EO).

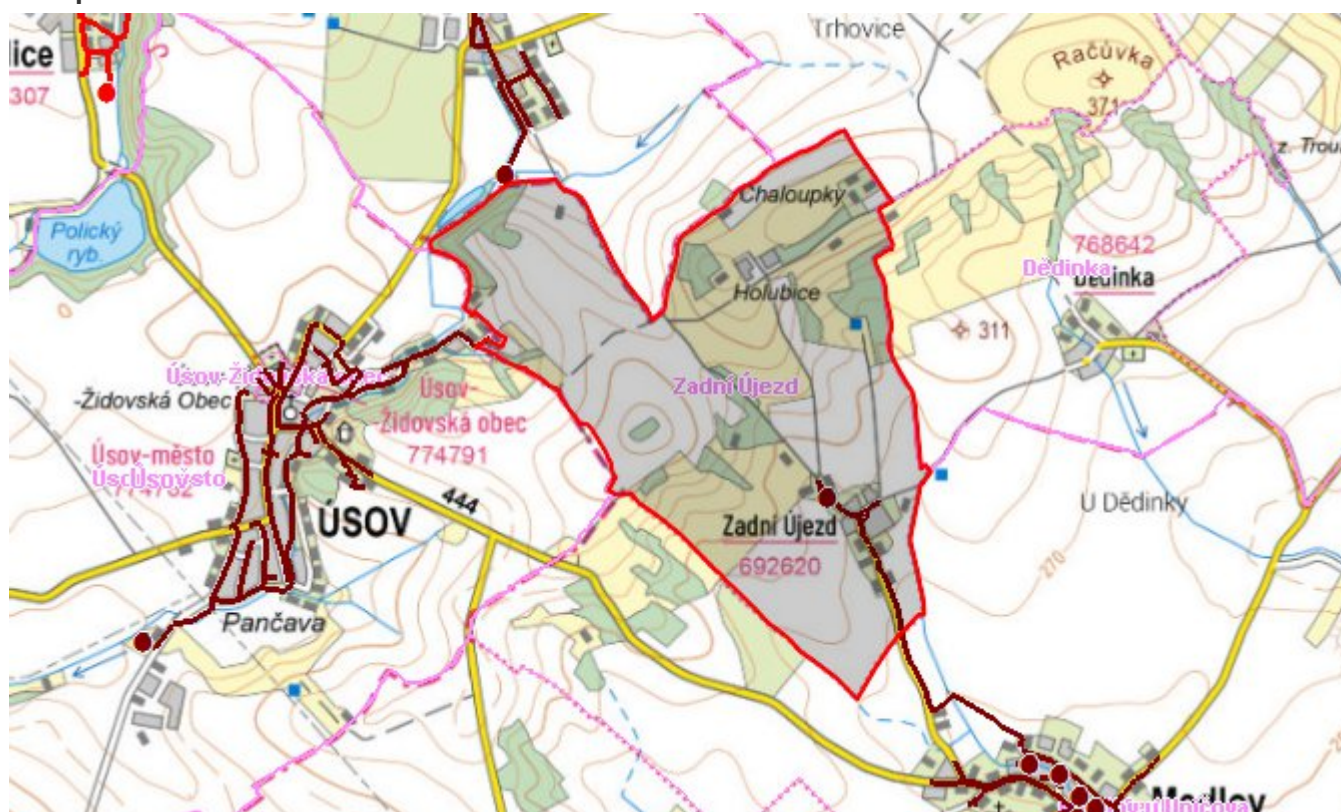
D.3 Kanalizace – popis návrhového stavu

Stávající stav odkanalizování a likvidace odpadních vod je vyhovující a zůstane zachován i do budoucna.

Časový harmonogram

V řešeném období se nepředpokládá žádná výstavba.

Mapa



Bodové objekty

Typ	Stav	Identifikátor	Popis	Kapacita	Kapacita - popis	Usnesení
Čerpací stanice	Stav					UR/54/39/2018

E. EKONOMICKÁ ČÁST

Výpočet nákladů na výstavbu vodovodů a kanalizací byl proveden dle metodického pokynu MZe ČR, č.j. 401/2010-15000.

Předpokládané investiční náklady v letech 2015 - 2030 [tis. Kč]

Typ investice		
Vodovody	Kanalizace	Celkem
0,0	0,0	0,0

Mapa

