

# Šumvald - 7112\_006\_01\_16451

## A. OBEC

### Šumvald

Číslo obce PRVKUK	0006
Kód obce PRVKUK	7112_006_01_16451
Kód obce	505218
Číslo ORP (ČSÚ) Název ORP	1902 (7112) Uničov
Číslo POU Název POU	3719 Uničov



## Členění obce

Úplný kód části obce PRVKUK	Název části obce	Kód části obce PRVKUK	Kód části obce RÚIAN
CZ071.3805.7112.0006.01	Šumvald	16451	164518

## B. CHARAKTERISTIKA OBCE

### B.1 Základní informace o obci

Řešené území se nachází v oblasti Hornomoravského úvalu, v severním výběžku okresu Olomouc. Rozkládá se severně od města Uničov ve vzdálenosti cca 7 km. Sídlem prochází komunikace II/446 Uničov - Šumvald - Libina a III. tř. Šumvald - Břevanec. Středem zástavby protéká potok Dražůvka. Stávající zástavba se rozkládá v nadmořských výškách 251-280 m n.m.

### B.2 Demografický vývoj

Bydlící obyvatelé	Počet bydlících obyvatel						
	2002	2005	2010	2015	2020	2025	2030
trvale bydlící	1 433	1 442	1 450	1 358	1 332	1 307	1 281
přechodně bydlící	0	0	0	0	0	0	0
<b>celkem</b>	<b>1 433</b>	<b>1 442</b>	<b>1 450</b>	<b>1 358</b>	<b>1 332</b>	<b>1 307</b>	<b>1 281</b>

## C. VODOVODY

### C.1 Počet obyvatel připojených na vodovod

Počet připojených obyvatel						
2002	2005	2010	2015	2020	2025	2030
0	0	0	1 290	1 300	1 300	1 300

### C.2 Vodovody – popis stávajícího stavu

#### Potřeba vody z bilance

#### Popis současného zásobování pitnou vodou

V obci Šumvald není doposud vybudován veřejný vodovod. Obyvatelé jsou vodou zásobeni z vlastních zdrojů – převážně studní. Tyto zdroje jsou dostatečné, ale voda v nich však často vykazuje nadlimitní koncentrace železa a manganu. Navíc z důvodů intenzivní zemědělské činnosti v okolí obce vykazuje hraniční koncentrace dusičnanů.

Pouze ZD Šumvald má postaven vlastní vodovod se zdrojem – studnou u Plinkoutského potoka + věžový VDJ 100 m<sup>3</sup>, který zásobuje objekty v areálu družstva.

### C.3 Vodovody – popis návrhového stavu

V obci bude vybudována veřejná vodovodní síť, která bude sloužit k zásobování obyvatel obce Šumvald a místní části Břevenec. Zásobování obce pitnou vodou je navrženo napojením na skupinový vodovod Uničov. Akumulace vody bude zajištěna ve věžovém vodojemu 250 m<sup>3</sup> situovaném na Dvrském kopci na okraji Šumvaldu. V místní části Břevenec bude dostatečné množství a tlak v síti zajištěn AT stanicí. Délka vodovodní sítě 17,232 km

**Vymezení zdrojů povrchových a podzemních vod uvažovaných pro účely úpravy na vodu pitnou**  
Neuvažuje se s vybudováním zdroje vody pro úpravu na vodu pitnou.

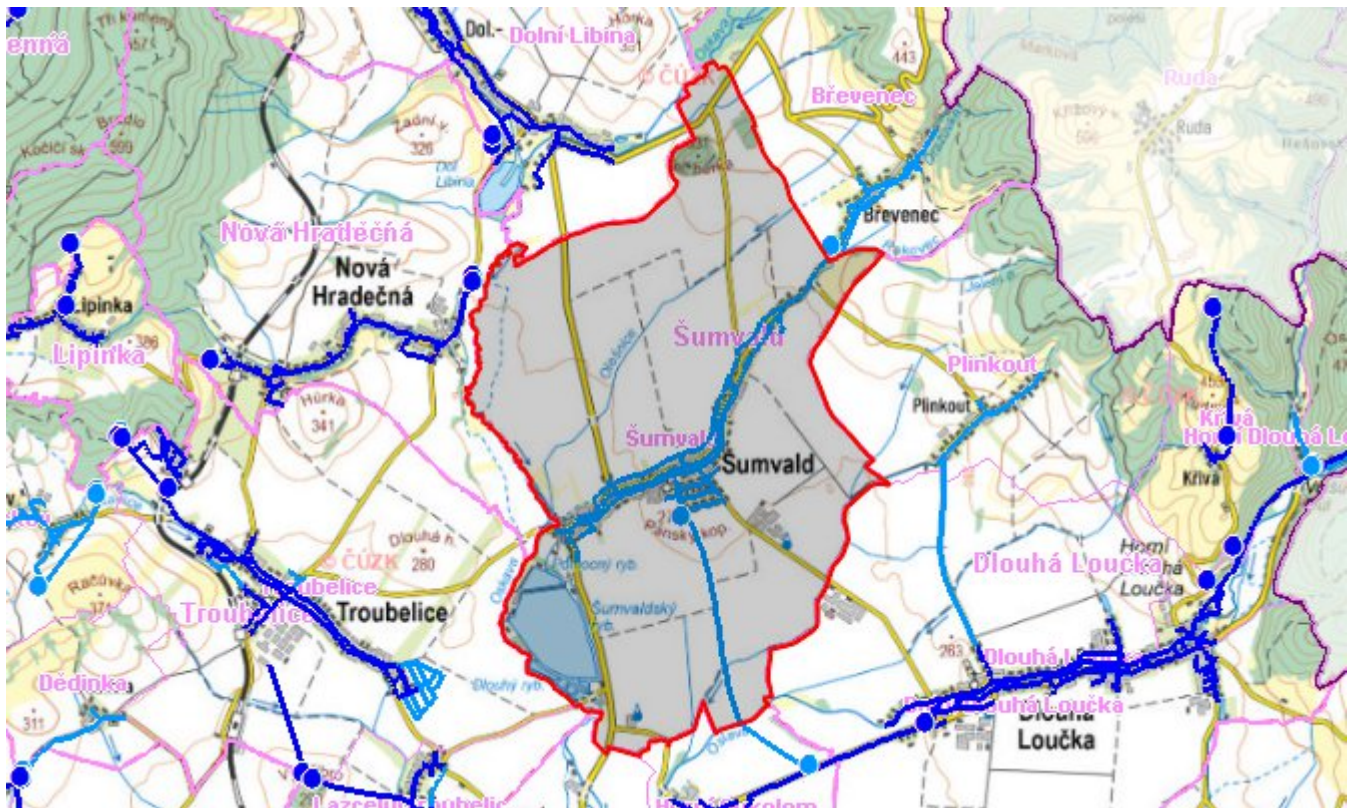
#### Časový harmonogram

Výstavba vodovodu je navržena do roku 2025

### C.4 Nouzové zásobování vodou za krizové situace

V obci není vybudovaný veřejný vodovod. Obyvatelé jsou zásobeni z individuálních zdrojů vody. Minimální množství vody v dob krizového zásobování je pro místní část Šumvald na první dva dny 7,17 m<sup>3</sup>/d. Na další dny je to 21,5 m<sup>3</sup>/den. Pro celou obec je to na první dva dny 8,8 m<sup>3</sup>/den. Na další dny je to 26,4 m<sup>3</sup>/den.

# Mapa



## Bodové objekty

Typ	Stav	Identifikátor	Popis	Objem	Objem - popis	Usnesení
Vodojem	Návrh					UR/54/39/2018

## D. KANALIZACE A ČOV

### D.1 Počet obyvatel připojených na ČOV

Počet připojených obyvatel						
2002	2005	2010	2015	2020	2025	2030
800	900	1 000	1 300	1 275	1 251	1 226



## D.2 Kanalizace – popis stávajícího stavu

### Základní údaje

#### Významní producenti odpadních vod

Odpadní vody od obyvatelstva

ONECH

#### Popis současného stavu odkanalizování a čištění OV

V obci Šumvald, včetně místní části Břevenec, je vybudovaná gravitační kanalizace ukončená vlastní ČOV Šumvald (2095 EO, 250 m<sup>3</sup>/d). Kanalizace je splašková, jen část je jednotná s odlehčovací komorou. Celková délka stokové sítě včetně přiváděcí stoky je 13 079 m, potrubí je plastové DN 250-400. Recipientem vyčištěných vod je vodní tok Oskava.

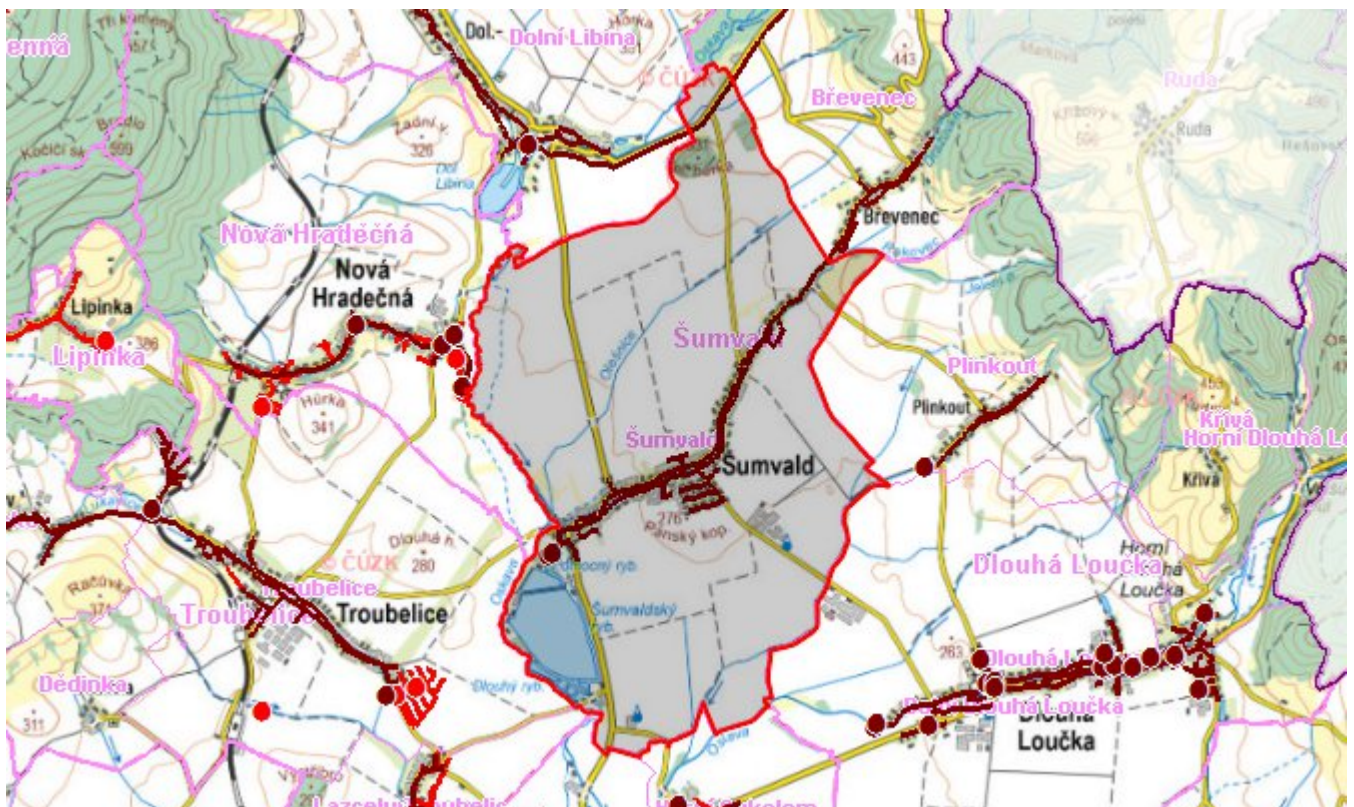
## D.3 Kanalizace – popis návrhového stavu

1. Stávající stav odkanalizování a likvidace odpadních vod je vyhovující a zůstane zachován i do budoucna.

### Časový harmonogram

Neuvažuje se s výstavbou kanalizace.

## Mapa



## Bodové objekty

Typ	Stav	Identifikátor	Popis	Kapacita	Kapacita - popis	Usnesení
ČOV	Stav					UR/54/39/2018
Výústní objekt	Stav					UR/54/39/2018
Výústní objekt	Návrh					UR/54/39/2018

## E. EKONOMICKÁ ČÁST

Výpočet nákladů na výstavbu vodovodů a kanalizací byl proveden dle metodického pokynu MZe ČR, č.j. 401/2010-15000.

Předpokládané investiční náklady v letech 2015 - 2030 [tis. Kč]

Typ investice		
Vodovody	Kanalizace	Celkem
78 440,0	0,0	78 440,0

## Mapa

