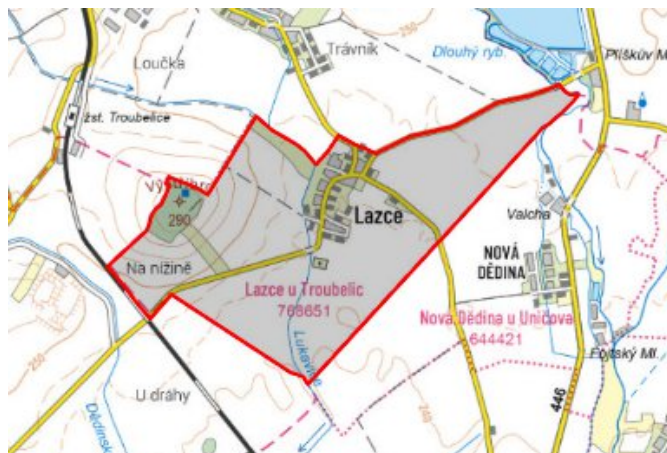


Lazce - 7112_007_03_16865

A. OBEC

Troubelice

Číslo obce PRVKUK	0007
Kód obce PRVKUK	7112_007_03_16865
Kód obce	505293
Číslo ORP (ČSÚ) Název ORP	1902 (7112) Uničov
Číslo POU Název POU	3719 Uničov



Členění obce

Úplný kód části obce PRVKUK	Název části obce	Kód části obce PRVKUK	Kód části obce RÚIAN
CZ071.3805.7112.0007.03	Lazce	16865	168653

B. CHARAKTERISTIKA OBCE

B.1 Základní informace o obci

Sídlo Lazce se nachází severozápadně od města Uničov ve vzdálenosti cca 3 km. Zástavba se rozkládá podél komunikací III. tř. Medlov - Lazce - Šumvald a Uničov - Lazce - Troubelice a mimo žel. spoje.

Recipientem je potok Lukavice.

Stávající zástavba se rozkládá v nadmořských výškách 241-244 m n.m.

B.2 Demografický vývoj

Bydlící obyvatelé	Počet bydlících obyvatel						
	2002	2005	2010	2015	2020	2025	2030
trvale bydlící	214	217	220	231	237	241	245
přechodně bydlící	0	0	0	0	0	0	0
celkem	214	217	220	231	237	241	245

C. VODOVODY

C.1 Počet obyvatel připojených na vodovod

Počet připojených obyvatel						
2002	2005	2010	2015	2020	2025	2030
195	202	208	208	213	217	221

C.2 Vodovody – popis stávajícího stavu

Potřeba vody z bilance

Popis současného zásobování pitnou vodou

V sídle Lazce je vybudován veřejný vodovod, který je v majetku a správě obce, byl postaven v letech 1997 - 98 a v současné době je na něj napojeno asi 90 % obyvatel.

Zdrojem vody je studna Vystříbro o vydatnosti 4,0 l/s + zemní VDJ 2 x 150 m³, ze kterého jsou zásobeny objekty zemědělského družstva Troubelice (vodovod je v majetku a správě ZD Troubelice). Z vodojemu 2 x 150 m³ je veden přívodní řad PVC DN 100 délky 890 m, který dopravuje vodu do Lazců. Rozvodná vodovodní síť je zhotovena z materiálu PVC DN 80 -100 a zásobuje obec v jednom tlakovém pásmu.

délka přívodního řadu 890 m

délka vodovodní sítě 1 240 m

počet přípojek 75 ks

délka přípojek 650 m

% napojení 90

C.3 Vodovody – popis návrhového stavu

Stávající systém zásobování sídla Lazce pitnou vodou je vyhovující a zůstane zachováno i do budoucna. S rozšiřováním rozvodné vodovodní sítě se ve výhledovém období neuvažuje.

Vymezení zdrojů povrchových a podzemních vod uvažovaných pro účely úpravy na vodu pitnou

V rámci lokality Lazce není uvažován žádný zdroj vody pro účely úpravy na vodu pitnou.

Časový harmonogram

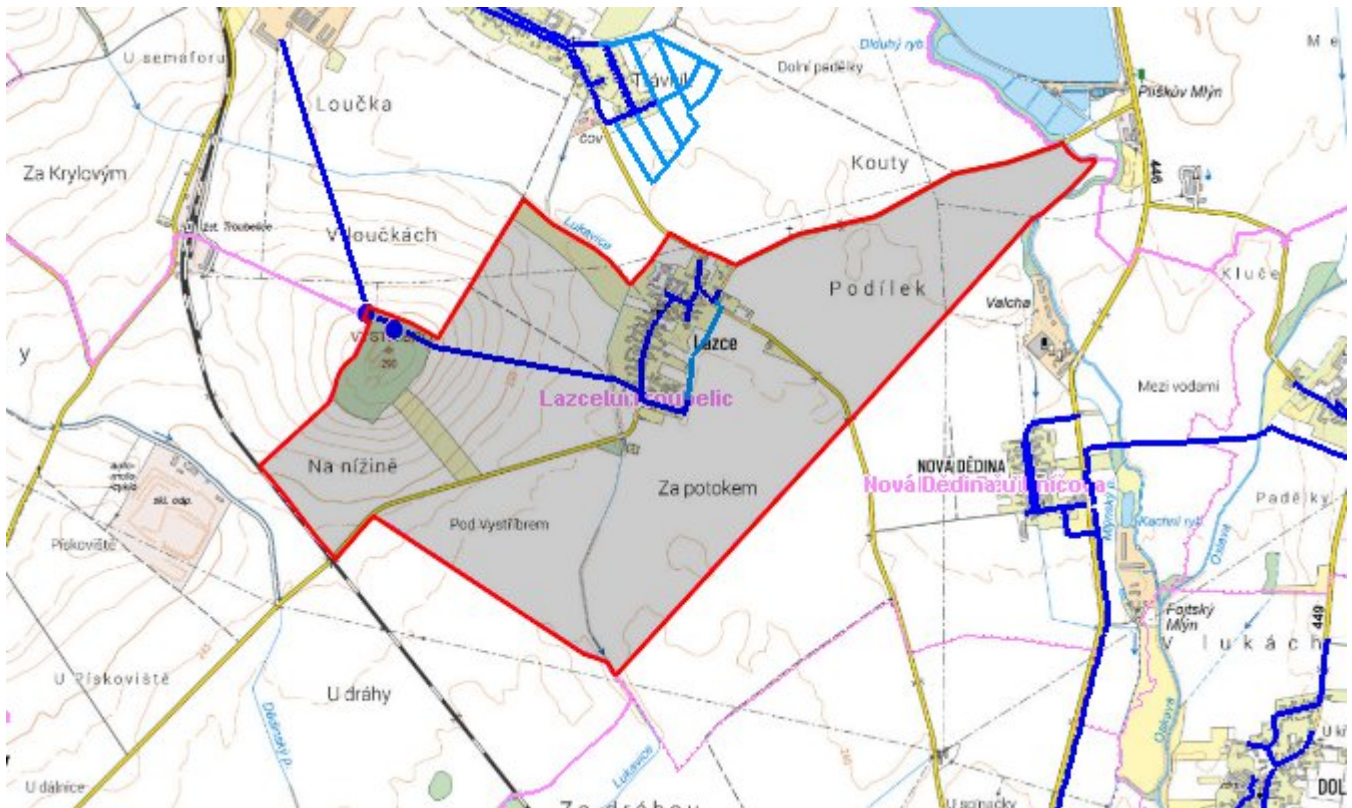
V řešeném období se nepředpokládá žádná výstavba.

C.4 Nouzové zásobování vodou za krizové situace

V místní části Lazce je vybudován veřejný vodovod, který není napojen na žádný skupinový vodovod a tvoří tak samostatný systém. V případě přerušení dodávky vody z veřejného vodovodu budou obyvatelé zásobeni individuálně z domovních studní, přistavených cisteren a balenou vodou.

Minimální množství vody v době krizového zásobování je pro místní část Troubelice na první dva dny 1,1 m³/d. Na další dny je to 3,2 m³/d. Pro celou obec Troubelice je to na první dva dny 9,16 m³/d. Na další dny je to 27,5 m³/d.

Mapa



Bodové objekty

Typ	Stav	Identifikátor	Popis	Objem	Objem - popis	Usnesení
Vodní zdroj	Stav					UR/54/39/2018
Vodojem	Stav					UR/54/39/2018
Vodojem	Stav					UR/54/39/2018
Vodní zdroj	Stav					UR/54/39/2018

D. KANALIZACE A ČOV

D.1 Počet obyvatel připojených na ČOV

Počet připojených obyvatel						
2002	2005	2010	2015	2020	2025	2030
0	0	0	150	150	200	215

D.2 Kanalizace – popis stávajícího stavu

Základní údaje

Významní producenti odpadních vod

Odpadní vody od obyvatelstva.

Popis současného stavu odkanalizování a čištění OV

V sídle Lazce je vybudovaná dešťová kanalizace (v r. 1965 byla provedena rekonstrukce), která je v současné době provozovaná jako jednotná. Je v majetku a ve správě obce. Severní část kanalizace je vyústěna do silničního příkopu pod obcí, zbývající část sídla má v silnici oboustranně vybudovanou kanalizaci vyústěnou u hřbitova do potoka Lukavec. Kanalizace je provedena z betonových trub DN 300-500 a je v celkem dobrém technickém stavu. Délka stávající deš. kanalizace je 2 100 m.

OV jsou po individuálním předčištění odváděny touto kanalizací do recipientu. Část zástavby má vybudovány jímky na vyvážení.

D.3 Kanalizace – popis návrhového stavu

V návrhovém období se předpokládá vybudování tlakové kanalizace, která bude výtlakem napojena na ČOV Troubelice. Alternativně je možné volit výstavbu kanalizace podtlakové.

Údaje o projektované kanalizaci

délka kanalizační sítě tlakové DN 60-81 750 m

výtlak DN 80 650 m

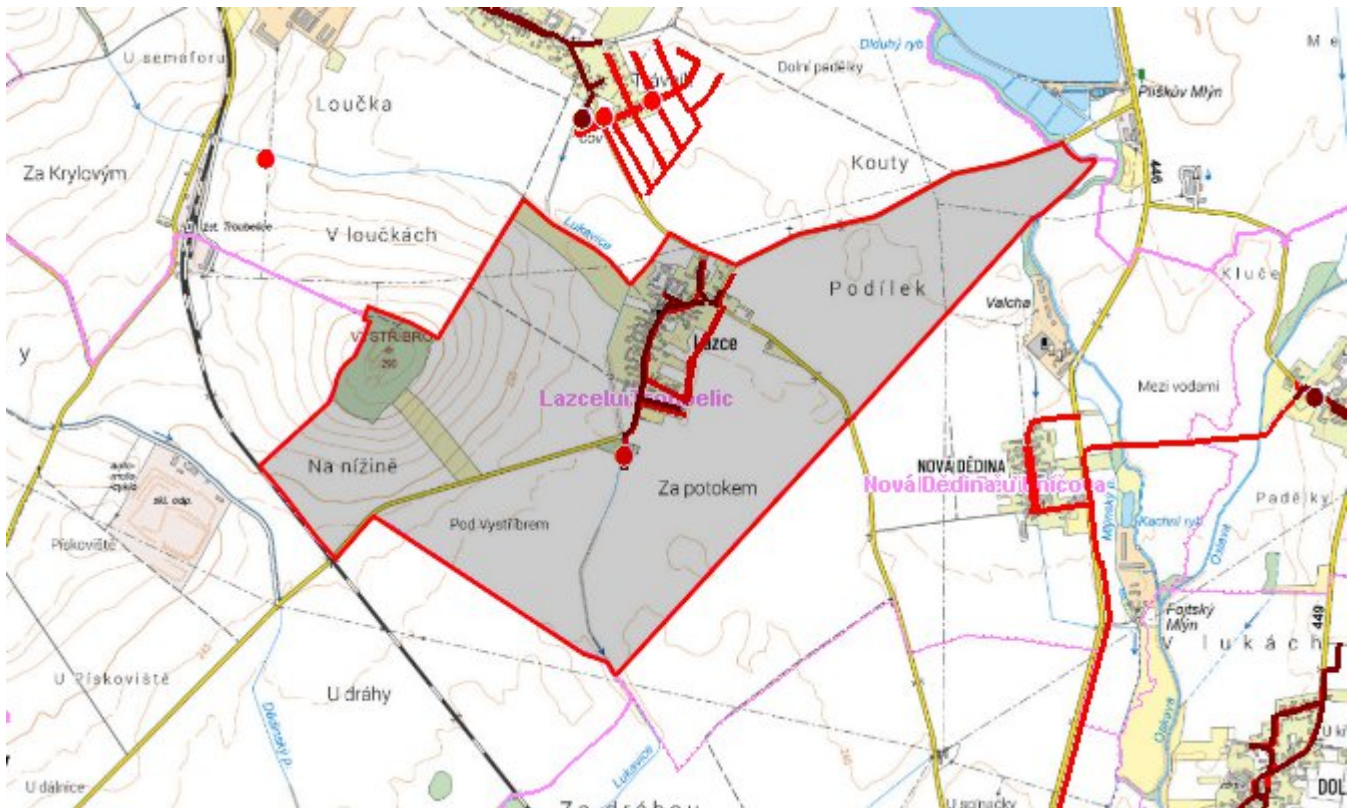
Časový harmonogram

Výstavba kanalizace: po 2030 (příp. před 2030 – dle finančních možností)

Navržené technické řešení kanalizace se nepředpokládá k realizaci v rámci PRVKÚK do roku 2030 vzhledem k charakteru a velikosti obce, které jsou dány tímto řešením, a ve vazbě na ekonomické možnosti.

Aktualizace PRVKÚK nebo zpracování nového PRVKÚK může změnit navržené technické řešení ve vazbě na, v té době platné, právní předpisy v oblasti ochrany vod, odvádění a čištění odpadních vod.

Mapa



Bodové objekty

Typ	Stav	Identifikátor	Popis	Kapacita	Kapacita - popis	Usnesení
ČOV	Návrh					UR/54/39/2018

E. EKONOMICKÁ ČÁST

Výpočet nákladů na výstavbu vodovodů a kanalizací byl proveden dle metodického pokynu MZe ČR, č.j. 401/2010-15000.

Předpokládané investiční náklady v letech 2015 - 2030 [tis. Kč]

Typ investice		
Vodovody	Kanalizace	Celkem
0,0	4 300,0	4 300,0

Mapa

