

Strupšín - 7113_002_02_15720

A. OBEC

Brníčko

Číslo obce PRVKUK	0002
Kód obce PRVKUK	7113_002_02_15720
Kód obce	530727
Číslo ORP (ČSÚ) Název ORP	2011 (7113) Zábřeh
Číslo POU Název POU	3859 Zábřeh



Členění obce

Úplný kód části obce PRVKUK	Název části obce	Kód části obce PRVKUK	Kód části obce RÚIAN
CZ071.3809.7113.0002.02	Strupšín	15720	157201

B. CHARAKTERISTIKA OBCE

B.1 Základní informace o obci

Obec Brníčko je tvořena sídelními jednotkami Brníčko, Dolní Brníčko a Strupšín. Brníčko a Dolní Brníčko na sebe bezprostředně navazují a proto zásobování vodou a odkanalizování je řešeno společně. Obec leží severovýchodně od Zábřehu. Obec Strupšín je samostatnou obcí, administrativně spadající pod správu obecního úřadu Brníčko. Obec má rekreační ráz a žije zde v rekreačních obydlích a chatách cca 44 rekreačních. Stávající zástavba je soustředěna zejména kolem hlavní komunikace vedoucí z Brníčka, procházející obcí a vedoucí do obce Rohle.

B.2 Demografický vývoj

Bydlící obyvatelé	Počet bydlících obyvatel						
	2002	2005	2010	2015	2020	2025	2030
trvale bydlící	70	75	80	61	57	54	30
přechodně bydlící	0	0	0	0	0	0	0
celkem	70	75	80	61	57	54	30

C. VODOVODY

C.1 Počet obyvatel připojených na vodovod

Počet připojených obyvatel						
2002	2005	2010	2015	2020	2025	2030
0	0	0	58	54	51	29

C.2 Vodovody – popis stávajícího stavu

Potřeba vody z bilance

Popis současného zásobování pitnou vodou

Vybudován veřejný vodovod DN 80 mm, délka 2 484 m, napojeno na vodovod v obci Brníčko.

C.3 Vodovody – popis návrhového stavu

V řešeném období se neuvažuje s výstavbou nového vodovodu, rekonstrukcí, či rozšířením vodovodu.

Vymezení zdrojů povrchových a podzemních vod uvažovaných pro účely úpravy na vodu pitnou

V rámci lokality Strupšín není uvažován žádný vhodný zdroj vody pro účely úpravy na vodu pitnou.

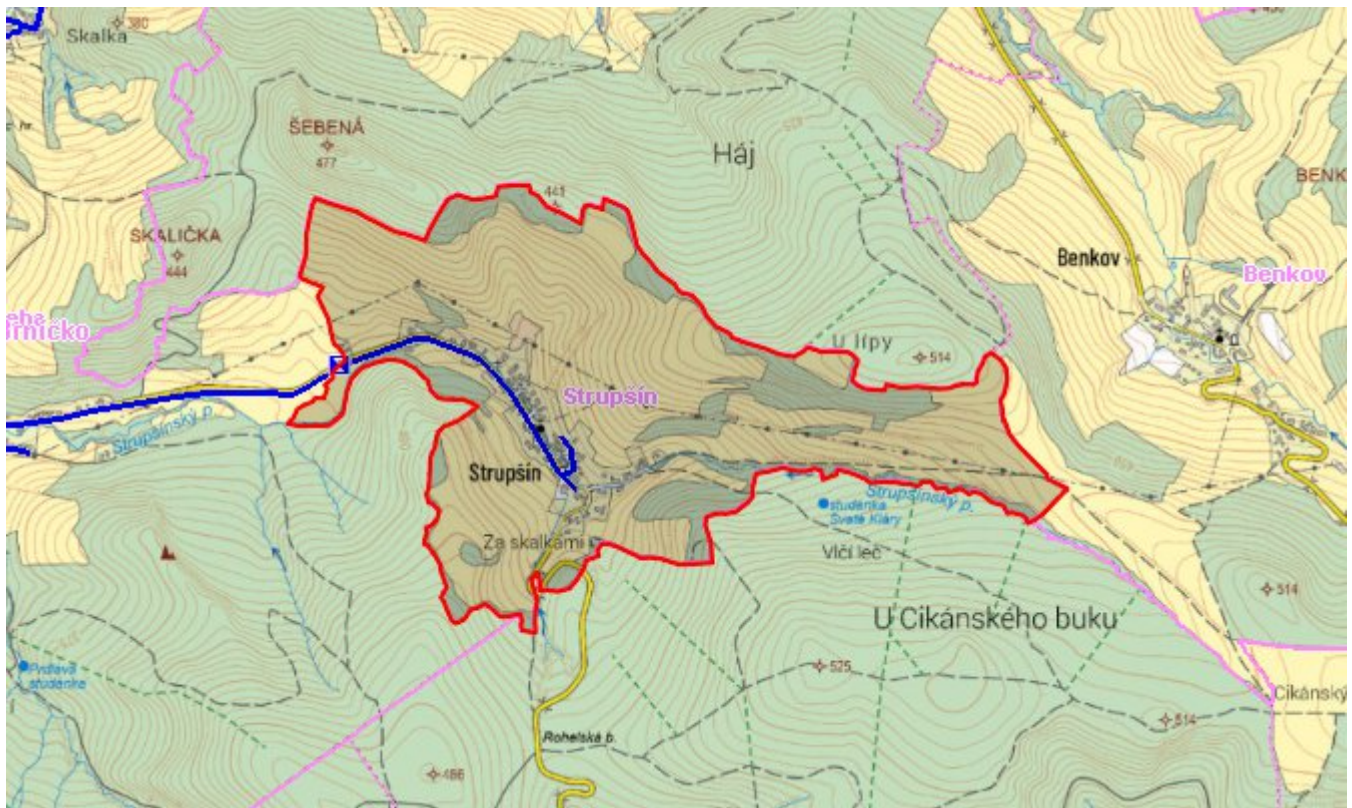
Časový harmonogram

V řešeném období se neuvažuje s výstavbou nového vodovodu, rekonstrukcí, či rozšířením vodovodu.

C.4 Nouzové zásobování vodou za krizové situace

V sídle je vybudován veřejný vodovod. V případě krizové situace budou obyvatelé zásobeni individuálně z přistavených cisteren a balenou vodou. Minimální množství vody v době krizového zásobování pro obec je na první dva dny 2,6 m³/den a na další dny je to 7,8 m³/den.

Mapa



Bodové objekty

Typ	Stav	Identifikátor	Popis	Objem	Objem - popis	Usnesení
Automatická čerpací stanice	Stav					UR/54/39/2018

D. KANALIZACE A ČOV

D.1 Počet obyvatel připojených na ČOV

Počet připojených obyvatel						
2002	2005	2010	2015	2020	2025	2030
0	0	0	58	54	51	29

D.2 Kanalizace – popis stávajícího stavu

Základní údaje

Významní producenti odpadních vod

Odpadní vody od obyvatelstva.

Popis současného stavu odkanalizování a čištění OV

V roce 2014 byla vybudována splašková kanalizace v rámci akce "Odkanalizování obcí Hrabíšín, Dlouhomilov, Brníčko do stávající kanalizace v Leštině ukončené ČOV v Leštině". Kolaudační souhlas byl vydán v 05/2014.

Oddílná splašková kanalizace je napojena na kanalizační síť v Brníčku. Odpadní vody tak jsou odvedeny k čištění na čistírnu odpadních vod v Leštině, kde jsou společně čištěny odpadní vody od obcí Leština, Lesnice, Brníčko, Dlouhomilov a Hrabíšín.

kanalizace splašková gravitační, materiál: PP-UR2-SN8-DIN 16961, DN 250 mm

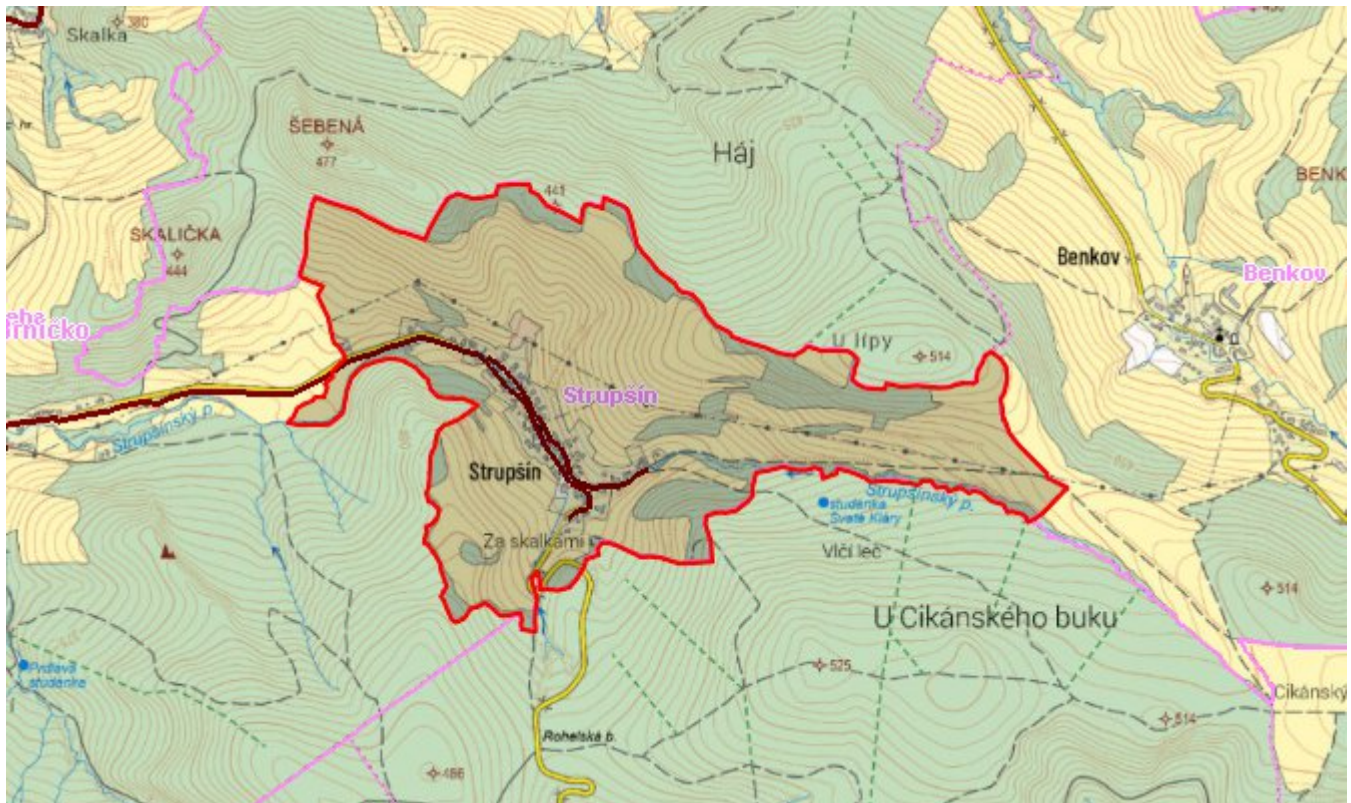
D.3 Kanalizace – popis návrhového stavu

V řešeném období se neuvažuje s výstavbou nové kanalizace, rekonstrukcí či rozšířením kanalizace.

Časový harmonogram

V řešeném období se neuvažuje s výstavbou nové kanalizace, rekonstrukcí či rozšířením kanalizace.

Mapa



Bodové objekty

Ke kartě nejsou přiřazeny žádné bodové objekty typu kanalizace

E. EKONOMICKÁ ČÁST

Výpočet nákladů na výstavbu vodovodů a kanalizací byl proveden dle metodického pokynu MZe ČR, č.j. 401/2010-15000.

Předpokládané investiční náklady v letech 2015 - 2030 [tis. Kč]

Typ investice		
Vodovody	Kanalizace	Celkem
0,0	0,0	0,0

Mapa

