

Horní Studénky - 7113_005_01_04439

A. OBEC

Horní Studénky

Číslo obce PRVKUK	0005
Kód obce PRVKUK	7113_005_01_04439
Kód obce	535770
Číslo ORP (ČSÚ) Název ORP	2011 (7113) Zábřeh
Číslo POU Název POU	3859 Zábřeh



Členění obce

Úplný kód části obce PRVKUK	Název části obce	Kód části obce PRVKUK	Kód části obce RÚIAN
CZ071.3809.7113.0005.01	Horní Studénky	04439	44393

B. CHARAKTERISTIKA OBCE

B.1 Základní informace o obci

První písemná zmínka o obci se datuje z roku 1353. Obec Horní Studénky jsou horská obec, která se nachází ve vysoko položené úžlabině, na západním okraji kopcovitého terénu Zábřežské vrchoviny 13 km od města Zábřeh na Moravě a 3 km jihovýchodně od Štítů. Obec je položena v nadmořské výšce mezi 460 – 600 m n.m. Rozloha obce je 724 ha. Dle podkladů žije v obci necelých 350 trvale bydlících obyvatel a přes 50 obyvatel s částečným pobytem ve zdejších rekreačních obydlích a chatách. V řešeném období se předpokládá, že tento stav nedozná výraznějších změn.

B.2 Demografický vývoj

Bydlící obyvatelé	Počet bydlících obyvatel						
	2002	2005	2010	2015	2020	2025	2030
trvale bydlící	350	350	350	339	351	352	355
přechodně bydlící	0	0	0	0	0	0	0
celkem	350	350	350	339	351	352	355

C. VODOVODY

C.1 Počet obyvatel připojených na vodovod

Počet připojených obyvatel						
2002	2005	2010	2015	2020	2025	2030
0	315	330	305	316	317	319

C.2 Vodovody – popis stávajícího stavu

Potřeba vody z bilance

Popis současného zásobování pitnou vodou

Obyvatelé obce byli zásobeni z domovních studní, pouze lokalita nové zástavby rodinných domků a objektů bytovek měla vybudován místní rozvod pitné vody z rPE DN 50 se zdrojem a akumulací 24 m³, vybudovanou v blízkosti levostranného přítoku potoka Nemilky. Kapacita studní byla nedostatečná a kvalita vody neodpovídala ČSN 75 7111.

V roce 2003 obec začala s budováním veřejného vodovodu v obci. Obecní úřad využil pro zásobování obce pitnou vodou vlastního zdroje, situovaného severozápadně nad zastavěným územím obce. Za účelem zásobování pitnou vodou z vlastního zdroje byl proveden řádný hydrogeologický průzkum, který prokázal vydatnost jímacího území a kvalitu jímané vody. Vydatnost zdroje je 0,8 l/s.

Vzhledem k výškovému rozdílu je rozvodná vodovodní síť v obci rozdělena na dvě tlaková pásma. Voda je čerpána z vrtu HV ½ 450 do úpravny vody situované u vodojemu. V úpravně vody dochází k filtraci na pískových filtrech a odstranění manganu. Zásobování je řešeno v rámci dvou tlakových pásem. Horní tlakové pásmo je dáno polohou hladiny v řídicím vodojemu 2x25 m³. Dolní tlakové pásmo je dáno přerušovací komorou 20 m³ situovanou nad obecním úřadem. Rozvodná vodovodní síť je provedena z trub PVC, profilů DN 100 a 80 a její celková délka je zhruba 3940 m.

C.3 Vodovody – popis návrhového stavu

V obci je vybudovaný veřejný vodovod. Stávající stav zůstane zachován i ve výhledu. Vydátlost stávajícího zdroje výrazně kolísá proto bude nutné vybudovat posilový zdroj. Předpokládá se rozšíření vodovodní sítě pro připojení nové zástavby. V minulosti bylo uvažováno s připojením obce ke skupinovému vodovodu Zábřeh a to ze zemního vodojemu Jedlí 250 m³ (567,00/563,00 m n.m.). Vzhledk k charakteru terénu a vysoké finanční náročnosti není toto řešení pravděpodobné.

Vymezení zdrojů povrchových a podzemních vod uvažovaných pro účely úpravy na vodu pitnou
V rámci lokality Horní studénky bude realizován nový posilový vrt na p.č. 946/10.

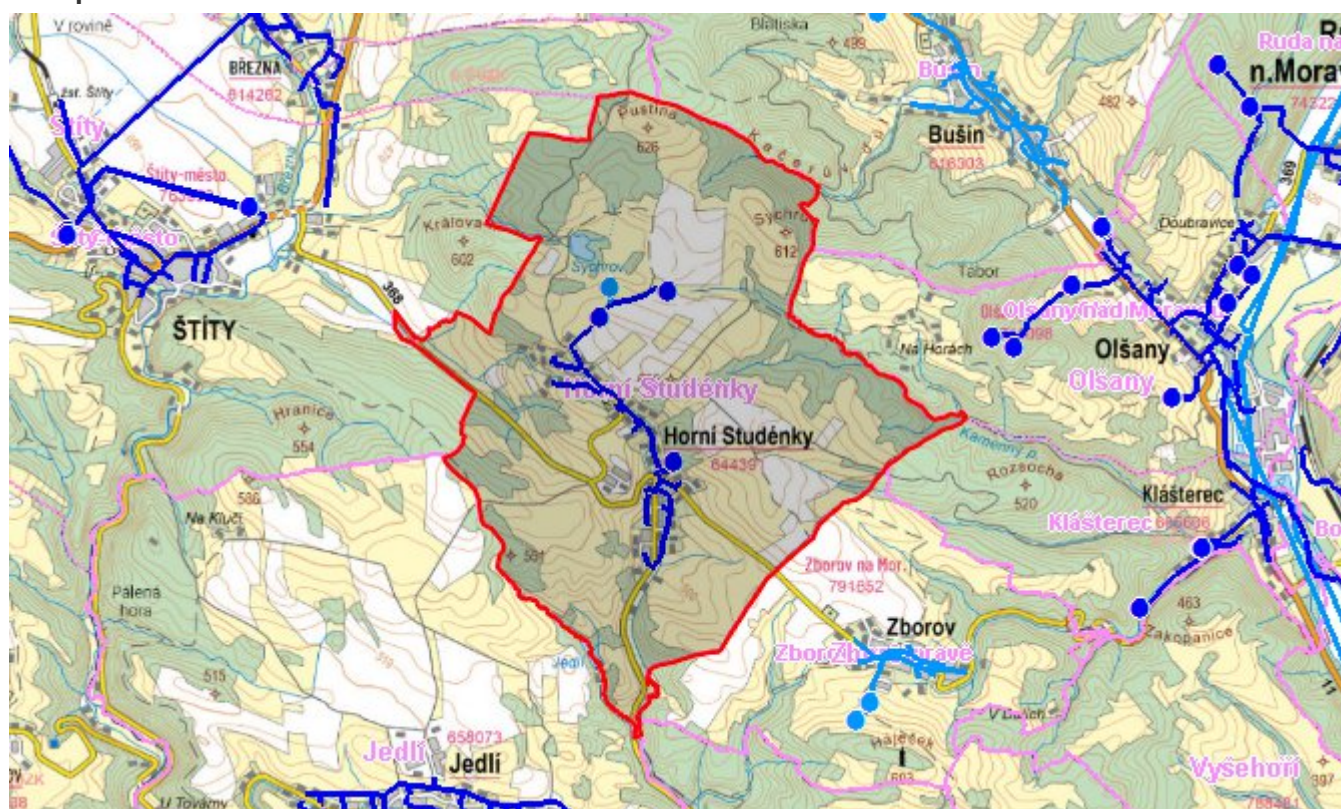
Časový harmonogram

Vybudování posilového vrtu v roce 2017.

C.4 Nouzové zásobování vodou za krizové situace

V obci je nově vybudován veřejný vodovod. V případě přerušení dodávky vody budou obyvatelé zásobeni z individuálně z přistavených cisteren a balenou vodou. Minimální množství vody v době krizového zásobování pro obec je na první dva dny 1,7 m³/den a na další dny je to 5,2 m³/den.

Mapa



Bodové objekty

Typ	Stav	Identifikátor	Popis	Objem	Objem - popis	Usnesení
Vodní zdroj	Stav					UR/54/39/2018
Vodojem	Stav					UR/54/39/2018
Vodojem	Stav					UR/54/39/2018
Vodojem	Stav					UR/54/39/2018
Vodojem	Stav					UR/54/39/2018
Vodní zdroj	Stav					UR/54/39/2018
Vodní zdroj	Návrh					UR/54/39/2018

D. KANALIZACE A ČOV

D.1 Počet obyvatel připojených na ČOV

Počet připojených obyvatel						
2002	2005	2010	2015	2020	2025	2030
0	165	330	315	326	327	330

D.2 Kanalizace – popis stávajícího stavu

Základní údaje

Významní producenti odpadních vod

Odpadní vody od obyvatelstva.

Popis současného stavu odkanalizování a čištění OV

V obci je vybudována splašková kanalizace a čistírna odpadních vod. Vzhledem ke skutečnosti že se obec Horní Studénky nachází na rozhraní dvou povodí je v obci vybudována gravitační splašková kanalizace s lokálním přečerpáváním odpadních vod z lokality ležící v povodí toku Březná. Celková délka splaškové gravitační kanalizace je 3760 m DN 300. Výtlačné řady z čerpacích stanic jsou provedeny z PVC DN 80 délky 179 m a 300 m. Celkem tedy 479 m.

Odpadní vody jsou odváděny na místní aktivační čistírnu odpadních vod Fortex. Kapacita čistírny je 52,5 m³/d (350 EO). Vyprodukovaný kal bude využíván v zemědělství. Vyčištěné odpadní vody jsou vypouštěny do toku Nemilka.

Údaje o kanalizaci Splašková kanalizace a ČOV uvedena do provozu v r.2004.

celková délka kanalizace: 4 375 m

materiál a profil hlavních stok: plast, průměr 300 mm

výtlačné stanice: 4

typ ČOV: FORTEX AČB 350

projektovaný počet EO: 350

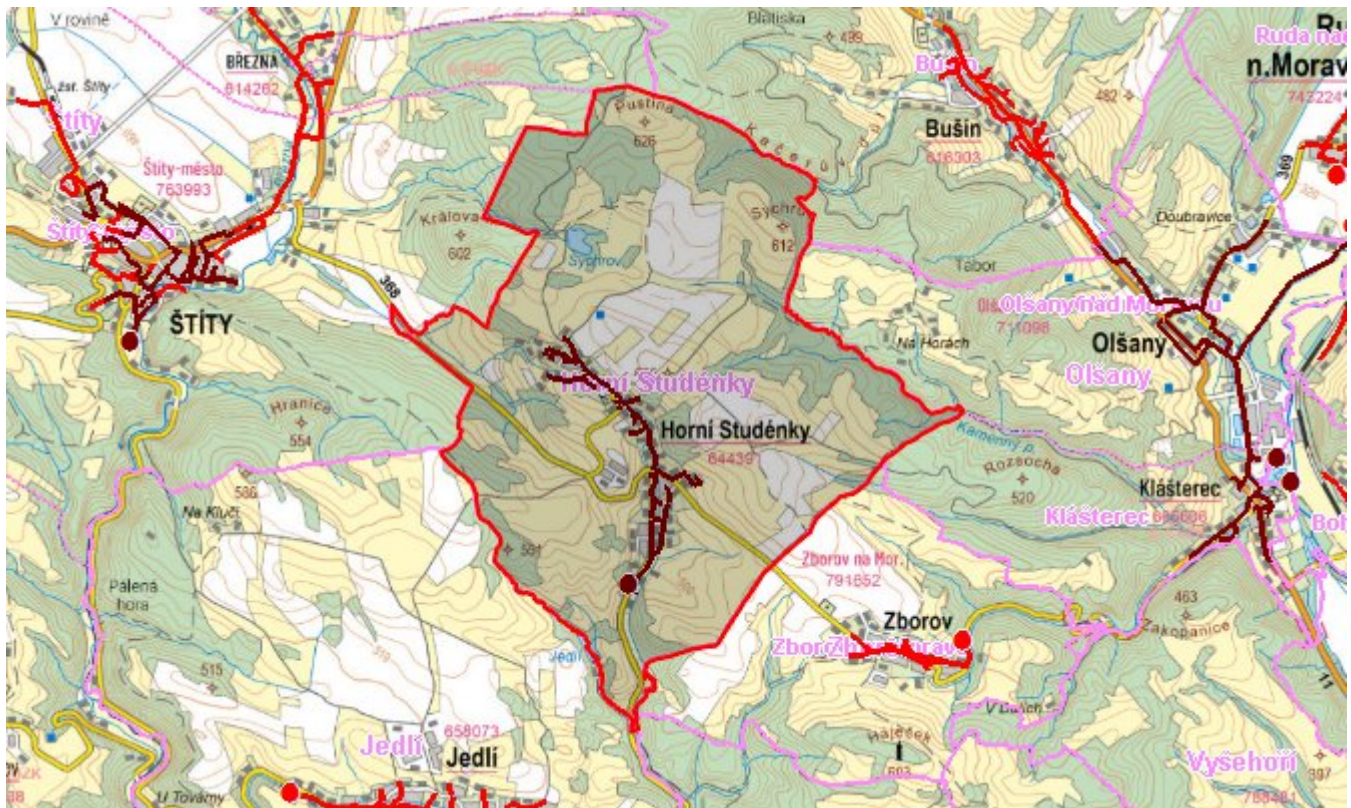
D.3 Kanalizace – popis návrhového stavu

Stávající stav odkanalizování a likvidace odpadních vod je vyhovující a zůstane zachován i do budoucna.

Časový harmonogram

Neuvažuje se s výstavbou kanalizace.

Mapa



Bodové objekty

Typ	Stav	Identifikátor	Popis	Kapacita	Kapacita - popis	Usnesení
Ostatní objekty	Návrh					UR/54/39/2018
Ostatní objekty	Návrh					UR/54/39/2018
Ostatní objekty	Návrh					UR/54/39/2018
Ostatní objekty	Návrh					UR/54/39/2018
ČOV	Stav					UR/54/39/2018

E. EKONOMICKÁ ČÁST

Výpočet nákladů na výstavbu vodovodů a kanalizací byl proveden dle metodického pokynu MZe ČR, č.j. 401/2010-15000.

Předpokládané investiční náklady v letech 2015 - 2030 [tis. Kč]

Typ investice		
Vodovody	Kanalizace	Celkem

600,0	0,0	600,0
-------	-----	-------

Mapa

