

# Bernartice - 7102\_005\_01\_00282

## A. OBEC

### Bernartice

<b>Číslo obce PRVKUK</b>	0005
<b>Kód obce PRVKUK</b>	7102_005_01_00282
<b>Kód obce</b>	524891
<b>Číslo ORP (ČSÚ)</b> <b>Název ORP</b>	2062 (7102) Jeseník
<b>Číslo POU</b> <b>Název POU</b>	3921 Javorník



### Členění obce

<b>Úplný kód části obce PRVKUK</b>	<b>Název části obce</b>	<b>Kód části obce PRVKUK</b>	<b>Kód části obce RÚIAN</b>
CZ071.3811.7102.0005.01	Bernartice	00282	2828

## B. CHARAKTERISTIKA OBCE

### B.1 Základní informace o obci

Obec Bernartice se rozkládá v úrodném kraji Vidnavské nížiny cca 5 km od města Javorník. Vlastní obec Bernartice se táhne podél silnice III.tř./4537 Vlčice - Buková -Bernartice a podél Vojtovického potoka od jihu k severu až ke státní hranici s Polskem. Obcí prochází silnice II.tř./457 Javorník - Vidnava, silnice III.tř./4575 z Horních Heřmanic. Železniční spojení obstarává trať Lipová-Lázně-Javorník se zastávkou v Bernarticích a v Horních Heřmanicích.

Další vodní toky, které protékají řešeným územím jsou Heřmanický potok, Lánský potok a Vlčický potok. První zpráva o obci se datuje k roku 1291. Osídlení katastru je doloženo již v mladší době kamenné a římské. V současné době je v obci soustředěna převážně zemědělská výroba, která zažívá značný útlum. V okolí obce jsou rozsáhlé zemědělské plochy. Obec se sestává z několika zastavěných částí. V Bernarticích probíhá zástavba severojižním směrem podél Vojtovického potoka a podél silnice Vidnava-Javorník. Část Buková navazuje plynule na zástavbu Bernartic a tvoří tak souvislý sídelní útvar. Místní část Heřmanice je od Bernartic oddělena volnou krajinou. Zástavba Bernartic se rozprostírá v nadmořských výškách 330-240 m n.m. V obci lze předpokládat 47 obyvatel s časově omezeným pobytem (rekreanti). V roce 2015 se předpokládá že v obci bude 51 obyvatel s časově omezeným pobytem (rekreanti).

## B.2 Demografický vývoj

Bydlící obyvatelé	Počet bydlících obyvatel						
	2002	2005	2010	2015	2020	2025	2030
trvale bydlící	815	818	820	788	797	800	802
přechodně bydlící	47	49	50	51	50	50	50
<b>celkem</b>	<b>862</b>	<b>867</b>	<b>870</b>	<b>839</b>	<b>847</b>	<b>850</b>	<b>852</b>

## C. VODOVODY

### C.1 Počet obyvatel připojených na vodovod

Počet připojených obyvatel						
2002	2005	2010	2015	2020	2025	2030
504	675	845	800	810	813	815

### C.2 Vodovody – popis stávajícího stavu

#### Potřeba vody z bilance

Bilancovány sídla Bernartice a Buková

#### Popis současného zásobování pitnou vodou

V obci Bernartice je vybudován nový veřejný vodovod, který je v majetku a správě obce. Zdrojem vody jsou dva vodárenské vrty vybudované v k.ú. Vlčice na p.č. 2135 a 1918.

Vzhledem k vysokému obsahu dusitanů v surové vodě (90-95 mg/l) je v úpravně použita víceúrovňová úprava vody. Voda z vrtu teče přes provzdušňovací reaktor na otevřený pískový rychlofiltr a do akumulací nádrže. Z akumulací nádrže je část vody čerpána AT stanicí na iontovou denitrifikační jednotku.

Iontové denitrifikační jednotce jsou podřazeny jemné filtry. Za jednotkou reverzní osmózy se obě potrubí spojují v jeden přítok do vodojemu 3x50 m<sup>3</sup>, (300,5 – 296,80), který je součástí úpravy vody. Po přítoku na vodojem je dávkován chlornan sodný pro zdravotní bezpečnost vody. Rozvodná síť v obci je řešena v jednom tlakovém pásmu s jedním řídicím vodojemem. Délka rozvodných řadů je 3,128 km profilu DN80 - DN150, délka zásobovacích řadů je 3,085 km.

Současný stav zásobování pitnou vodou v obci je z dlouhodobého hlediska nevhodný. Příčinou je nevyhovující zdroj vody, který vyžaduje technologicky i provozně náročnou úpravu vody. Rozšíření vodovodu do lokality Buková bude vyžadovat čerpání.

Řešením je náhradní zdroj vody s lepší kvalitou a větší vydatností.

## C.3 Vodovody – popis návrhového stavu

Ve výhledu je uvažováno s výstavbou vodovodu v nenapojené části Bernartic a místní části Buková. Dostavba vodovodu je navržena propojením vodního zdroje „Buková – Kravín“ umístěného na st. pozemku č.109 v k.ú. Buková u Bernartic se stávajícím vodovodem v obci. Propojení by bylo provedeno v Bernarticích v blízkosti domu čp.17. Délka samotného propojovacího řadu „V“ činí celkem cca 2 587 metrů. Délka všech navržených vodovodních řadů činí pak 4 130 metrů.

Vodní zdroj „Buková – Kravín“ s kapacitou cca 0,4 l/s by bylo nutné zrekonstruovat včetně kompletně nového strojního a elektro technologického vybavení. Zvýšení tlaku vody z vodního zdroje „Buková – Kravín“ by bylo možno provést jednoduše přímo u zdroje vody, kde by se vystavěla automatická tlaková stanice (ATS) doplněná o potřebnou akumulaci vody (plně podzemní nebo částečně nadzemní provedení). Alternativou pro zvýšení tlaku a akumulaci vody by bylo využití stávajícího vodojemu (po provedení kompletní rekonstrukce) umístěného nad tímto vodním zdrojem ve výšce cca 320 m.n.m.

### Vymezení zdrojů povrchových a podzemních vod uvažovaných pro účely úpravy na vodu pitnou

U obce se nacházejí pouze zdroje vody, které jsou využívány pro zásobování pitnou vodou. Dvě vrtané studny v Bernarticích, ze kterých je čerpána voda, která vyžaduje úpravu, a výhledově uvažovaný zdroj vody pro navrhovaný vodovod. V obci je několik místní

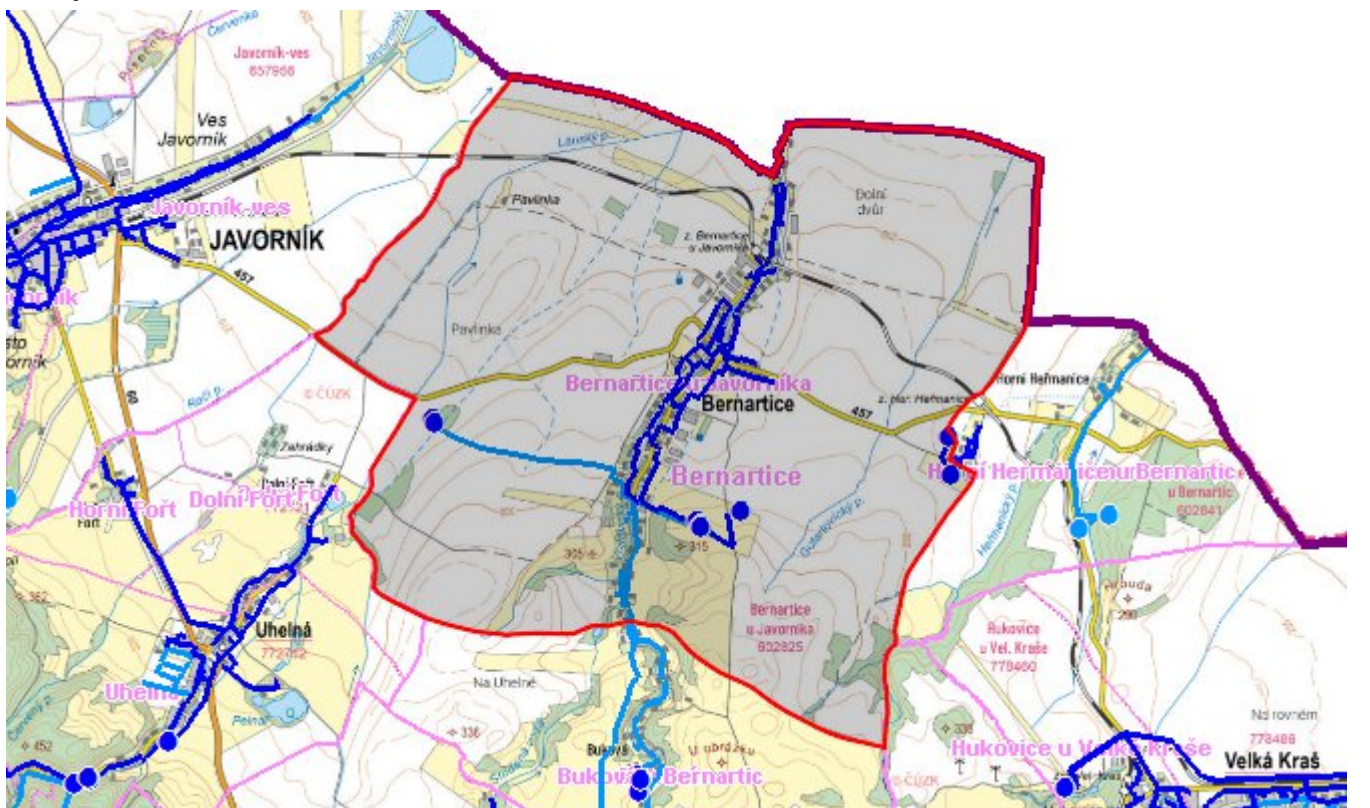
### Časový harmonogram

V řešení období se předpokládá rozsáhlé rozšíření vodovodního systému, které bude probíhat v průběhu řešeného období.

## C.4 Nouzové zásobování vodou za krizové situace

V současné době má vodovod Bernartice pouze jeden zdroj. V případě jeho výpadku bude nutné přistoupit k individuálnímu zásobování. Po vybudování výše uvedeného systému se zdrojem v jiné lokalitě bude zabezpečení dodávky pitné vody vyšší.

## Mapa



## Bodové objekty

Typ	Stav	Identifikátor	Popis	Objem	Objem - popis	Usnesení
Vodojem	Stav					UR/54/39/2018
Úpravna vody	Stav					UR/54/39/2018
Vodní zdroj	Stav					UR/54/39/2018
Vodní zdroj	Stav					UR/54/39/2018
Vodojem věžový	Stav					UR/54/39/2018
Úpravna vody	Stav					UR/54/39/2018
Vodojem	Stav					UR/54/39/2018
Vodojem věžový	Stav					UR/54/39/2018
Vodní zdroj	Stav					UR/54/39/2018
Vodní zdroj	Stav					UR/54/39/2018
Vodní zdroj	Stav					UR/54/39/2018
Vodní zdroj	Stav					UR/54/39/2018
Vodní zdroj	Stav					UR/54/39/2018

## D. KANALIZACE A ČOV

### D.1 Počet obyvatel připojených na ČOV

Počet připojených obyvatel						
2002	2005	2010	2015	2020	2025	2030
0	0	0	650	680	800	802



## D.2 Kanalizace – popis stávajícího stavu

### Základní údaje

#### Významní producenti odpadních vod

V obci není žádný průmyslový závod produkující odpadní vody z výroby.

#### Popis současného stavu odkanalizování a čištění OV

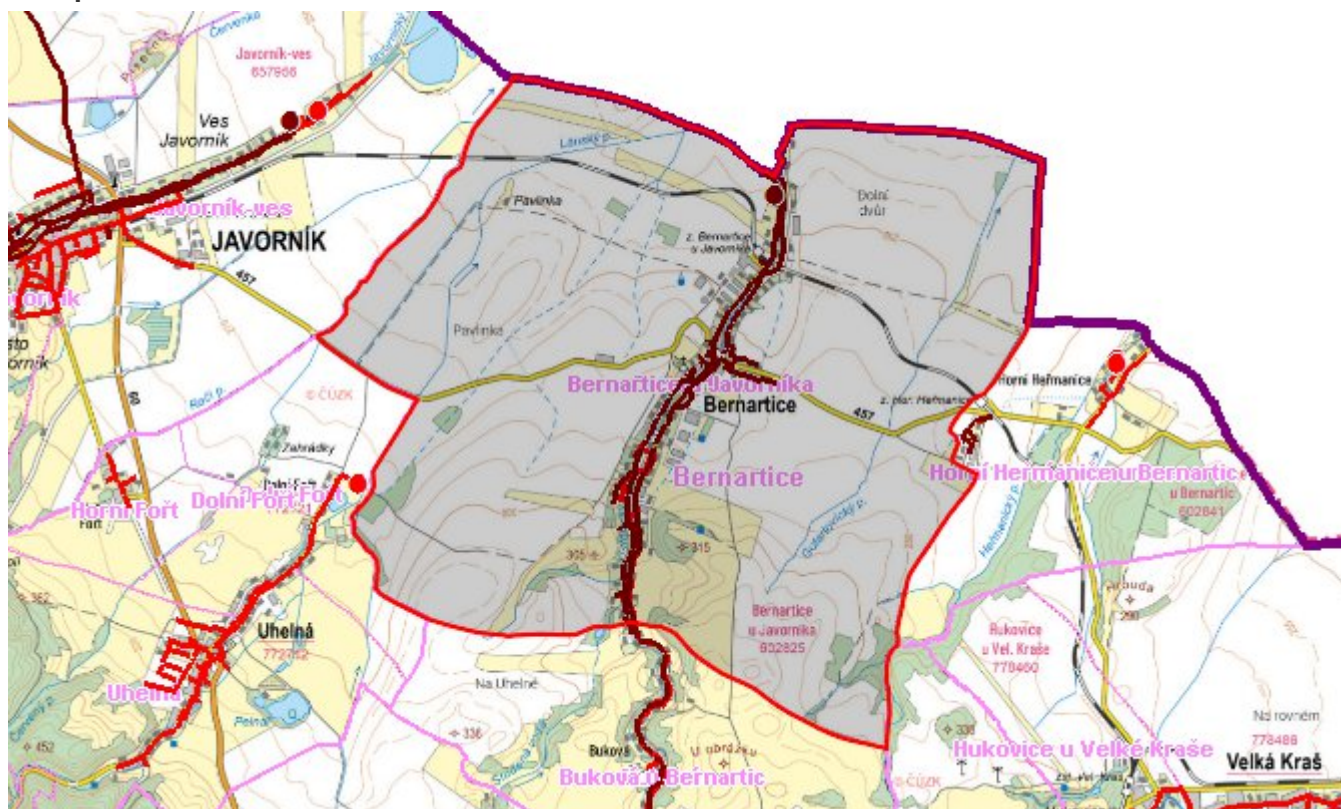
V obci byla vybudována kanalizace v roce 2005. Kanalizace je vybudovaná v délce 8450 m, potrubí profilu DN 250. Kanalizace je ukončena ČOV o kapacitě 1000 EO. Na kanalizaci se nachází jedna čerpací stanice s výtlačným řadem.

## D.3 Kanalizace – popis návrhového stavu

Výhledově se uvažuje se zachováním a údržbou stávajícího stavu. V dosud neodkanalizované části Bernartice a místní části Buková se ve výhledu předpokládá s vybudováním tlakové kanalizace, která bude odvádět odpadní vody na stávající ČOV Bernartice. Tlaková kanalizace je navržena v celkové délce 5 425 m s 91 ks DČJ.

### Časový harmonogram

### Mapa



### Bodové objekty

Typ	Stav	Identifikátor	Popis	Kapacita	Kapacita - popis	Usnesení
ČOV	Stav					UR/54/39/2018

# E. EKONOMICKÁ ČÁST

Výpočet nákladů na výstavbu vodovodů a kanalizací byl proveden dle metodického pokynu MZe ČR, č.j. 401/2010-15000.

Předpokládané investiční náklady v letech 2015 - 2030 [tis. Kč]

Typ investice		
Vodovody	Kanalizace	Celkem
14 150,0	56 892,0	71 042,0

## Mapa

