

# Hrabová - 7113\_007\_01\_04654

## A. OBEC

### Hrabová

Číslo obce PRVKUK	0007
Kód obce PRVKUK	7113_007_01_04654
Kód obce	553221
Číslo ORP (ČSÚ) Název ORP	2011 (7113) Zábřeh
Číslo POU Název POU	3859 Zábřeh



### Členění obce

Úplný kód části obce PRVKUK	Název části obce	Kód části obce PRVKUK	Kód části obce RÚIAN
CZ071.3809.7113.0007.01	Hrabová	04654	46540

## B. CHARAKTERISTIKA OBCE

### B.1 Základní informace o obci

Obec Hrabovou tvoří dvě sídelní jednotky - Hrabová a Vitošov. Jádrem obce Hrabové leží u silnice z Úsova přes Dubicko do Zábřeha. Vitošov leží o dva kilometry severněji. Po osamostatnění začala obec masivně investovat do infrastruktury. Zbudováním vodovodu, splaškové kanalizace, čistírny odpadních vod, povrchové kanalizace, rekonstrukcí NN, veřejného osvětlení, rozhlasu a dobudováním plynofikace v roce 2001 byla infrastruktura komplexně dokončena. Dle podkladu územního plánu, jež má obec zpracován do roku 2015 se v současné době pokračuje ve výstavbě nových rodinných domků. Jedním z cílů nové výstavby je zvýšení počtu obyvatel, u kterého se v řešeném období předpokládá mírný nárůst na 560.

## B.2 Demografický vývoj

Bydlící obyvatelé	Počet bydlících obyvatel						
	2002	2005	2010	2015	2020	2025	2030
trvale bydlící	543	552	560	635	628	622	616
přechodně bydlící	24	24	24	24	0	0	0
<b>celkem</b>	<b>567</b>	<b>576</b>	<b>584</b>	<b>659</b>	<b>628</b>	<b>622</b>	<b>616</b>

## C. VODOVODY

### C.1 Počet obyvatel připojených na vodovod

Počet připojených obyvatel						
2002	2005	2010	2015	2020	2025	2030
543	552	560	593	586	581	575

### C.2 Vodovody – popis stávajícího stavu

#### Potřeba vody z bilance

#### Popis současného zásobování pitnou vodou

V sídle (315 - 272 m n.m.) byl nejdříve vybudován vodovod pro moštárnu a lihovar, na který byla rovněž napojena dolní část obce. V letech 1994 a 19995 pak byl dokončen veřejný vodovod v celé obci, napojený na vodovodní rozvodnou síť obce Dubicko ve vodojemu DUBICKO HTP. Vodovodní síť v Hrabové je provedena z potrubí PVC DN 100 a 80, v dolní části (kolem silnice Zábřeh - Dubicko) je položena litina DN 100. Celková délka sítě je zhruba 4 690 m.

### C.3 Vodovody – popis návrhového stavu

Stávající vodovodní systém je vyhovující a proto není potřeba nových investic. Ve výhledu bude nutné zrekonstruovat nejstarší část vodovodní sítě z litinového potrubí.

#### Vymezení zdrojů povrchových a podzemních vod uvažovaných pro účely úpravy na vodu pitnou

V rámci lokality území Hrabová není uvažován žádný zdroj vody pro účely úpravy na vodu pitnou.

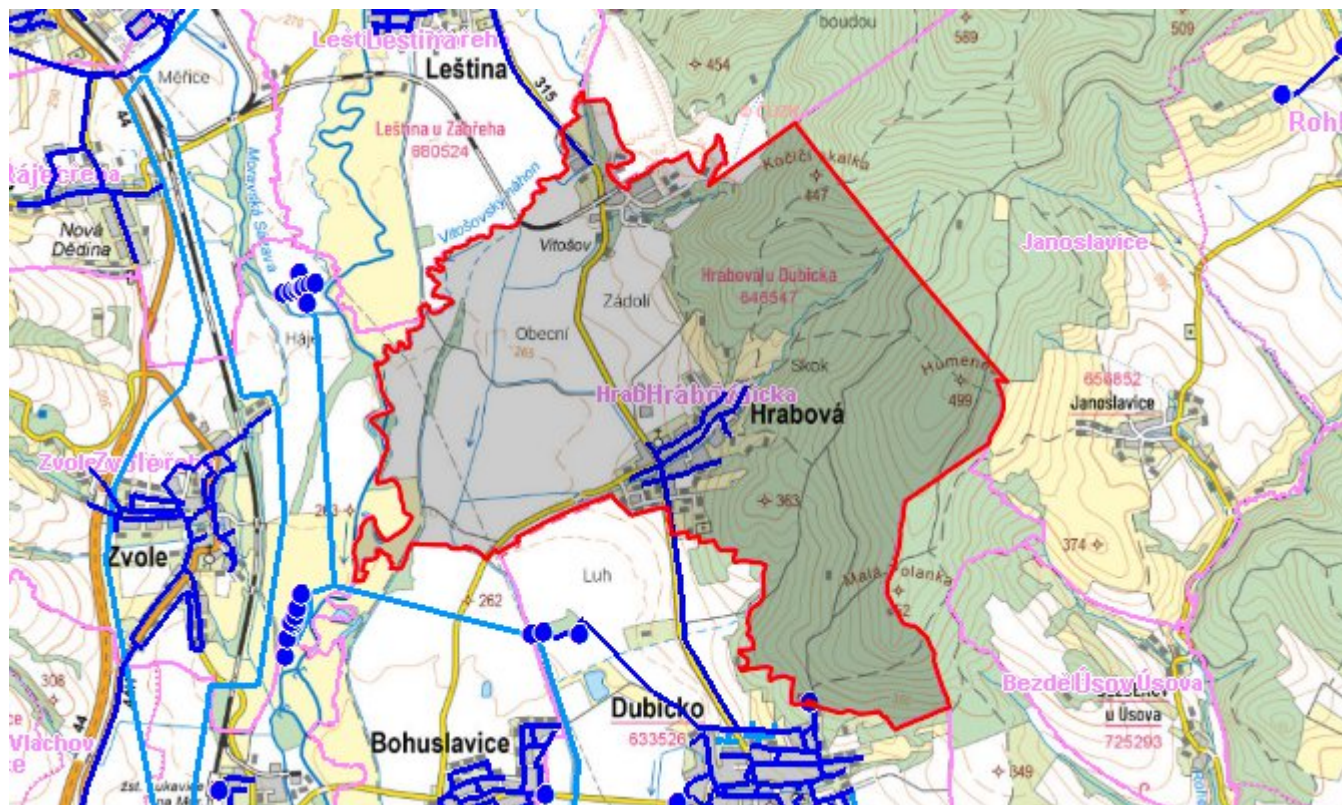
#### Časový harmonogram

V řešeném období se neuvažuje s výstavbou nového vodovodu, do výhledu bude nutná postupná rekonstrukce části vodovodní sítě z litiny.

## C.4 Nouzové zásobování vodou za krizové situace

V obci je vybudován veřejný vodovod, který je napojen na vodovod z obce Dubicko a v případě přerušení dodávky vody budou obyvatelé zásobeni z individuálně z přistavených cisteren a balenou vodou. Minimální množství vody v době krizového zásobování pro obec je na první dva dny 2,8 m<sup>3</sup>/den a na další dny je to 8,4 m<sup>3</sup>/den.

### Mapa



### Bodové objekty

Ke kartě nejsou přiřazeny žádné bodové objekty typu vodovod

## D. KANALIZACE A ČOV

### D.1 Počet obyvatel připojených na ČOV

Počet připojených obyvatel						
2002	2005	2010	2015	2020	2025	2030
450	450	450	593	586	581	575



## D.2 Kanalizace – popis stávajícího stavu

### Základní údaje

#### Významní producenti odpadních vod

Odpadní vody od obyvatelstva.

#### Popis současného stavu odkanalizování a čištění OV

Sídlo má v současnosti vybudovanou gravitační splaškovou kanalizaci v celkové délce 5 040 m, s jednou čerpací stanicí. Odpaní vody jsou odváděny na mechanicko-biologickou ČOV 600 EO (122 m3/d).

Recipientem odpadních vod je Hrabovský potok.

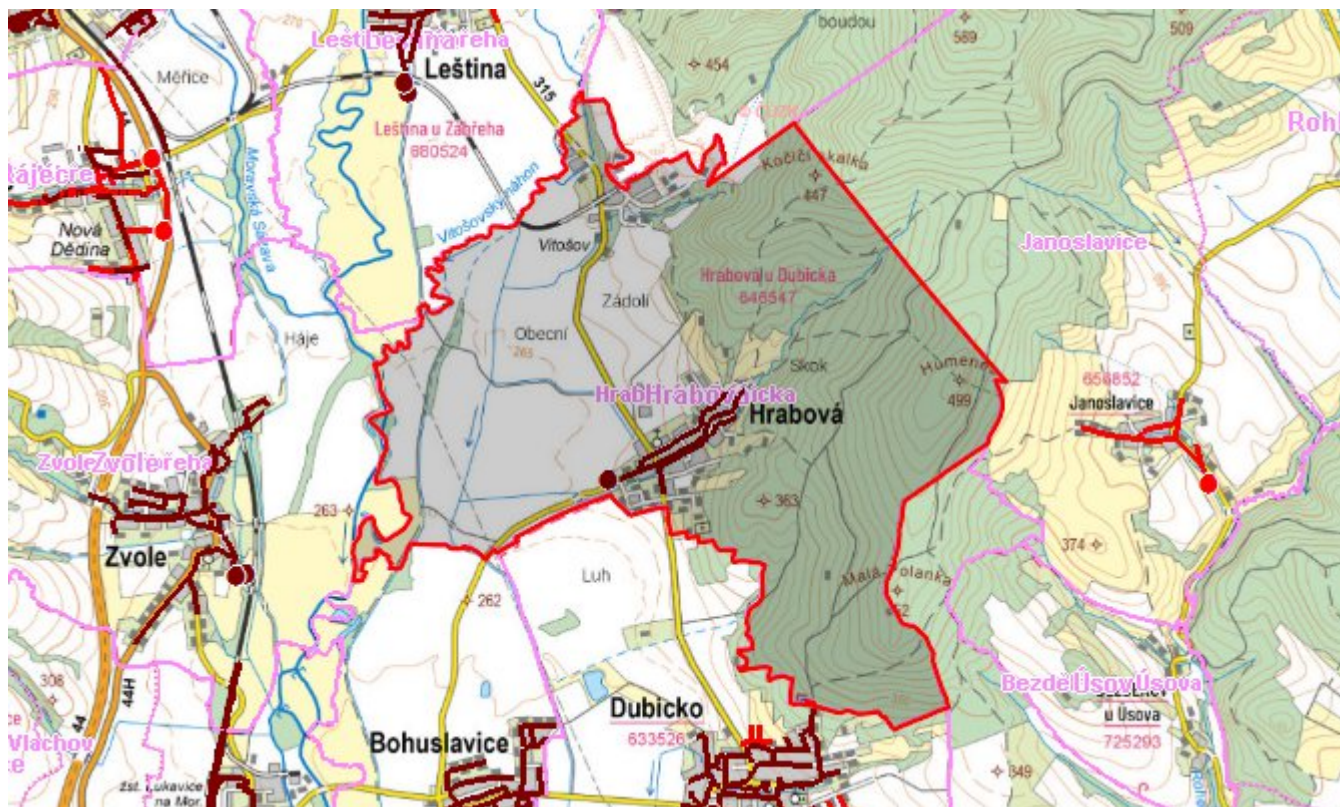
## D.3 Kanalizace – popis návrhového stavu

Stávající stav odkanalizování a likvidace odpadních vod je vyhovující a zůstane zachován i do budoucna.

### Časový harmonogram

Neuvažuje se s výstavbou kanalizace.

## Mapa



## Bodové objekty

Typ	Stav	Identifikátor	Popis	Kapacita	Kapacita - popis	Usnesení
ČOV	Stav					UR/54/39/2018

# E. EKONOMICKÁ ČÁST

Výpočet nákladů na výstavbu vodovodů a kanalizací byl proveden dle metodického pokynu MZe ČR, č.j. 401/2010-15000.

Předpokládané investiční náklady v letech 2015 - 2030 [tis. Kč]

Typ investice		
Vodovody	Kanalizace	Celkem
0,0	0,0	0,0

## Mapa

