

Dlouhá Ves - 7113_008_02_07646

A. OBEC

Hynčina

Číslo obce PRVKUK	0008
Kód obce PRVKUK	7113_008_02_07646
Kód obce	536113
Číslo ORP (ČSÚ) Název ORP	2011 (7113) Zábřeh
Číslo POU Název POU	3859 Zábřeh



Členění obce

Úplný kód části obce PRVKUK	Název části obce	Kód části obce PRVKUK	Kód části obce RÚIAN
CZ071.3809.7113.0008.02	Dlouhá Ves	07646	76465

B. CHARAKTERISTIKA OBCE

B.1 Základní informace o obci

Obec Dlouhá Ves administrativně spadá pod správu obecního úřadu Hynčina. Obec má vyloženě ráz rekreační osady. Obec se rozprostírá jihozápadně od města Zábřeh a bezprostředně sousedí s obcí Křižanov. Severovýchodně od obce Křižanov se nachází vodní nádrž Nemilka. V řešeném období se nepředpokládá změna ve stavu trvale bydlících obyvatel.

B.2 Demografický vývoj

Bydlící obyvatelé	Počet bydlících obyvatel						
	2002	2005	2010	2015	2020	2025	2030
trvale bydlící	40	40	40	39	39	40	40
přechodně bydlící	500	500	500	500	0	0	0
celkem	540	540	540	539	39	40	40

C. VODOVODY

C.1 Počet obyvatel připojených na vodovod

Počet připojených obyvatel						
2002	2005	2010	2015	2020	2025	2030
0	0	0	0	0	0	0

C.2 Vodovody – popis stávajícího stavu

Potřeba vody z bilance

Popis současného zásobování pitnou vodou

Obyvatelé sídla (557 - 550 m n.m.), včetně rekreatantů ve zdejších rekreačních obydlích jsou zásobeni z domovních studní. Kvalita vody ani vydatnost studní není obyvateli sledována.

C.3 Vodovody – popis návrhového stavu

Vzhledem k velikosti obce se s výstavbou veřejného vodovodu neuvažuje ani v budoucnosti.

Vymezení zdrojů povrchových a podzemních vod uvažovaných pro účely úpravy na vodu pitnou

V rámci lokality území Dlouhá Ves není uvažován žádný zdroj vody pro účely úpravy na vodu pitnou.

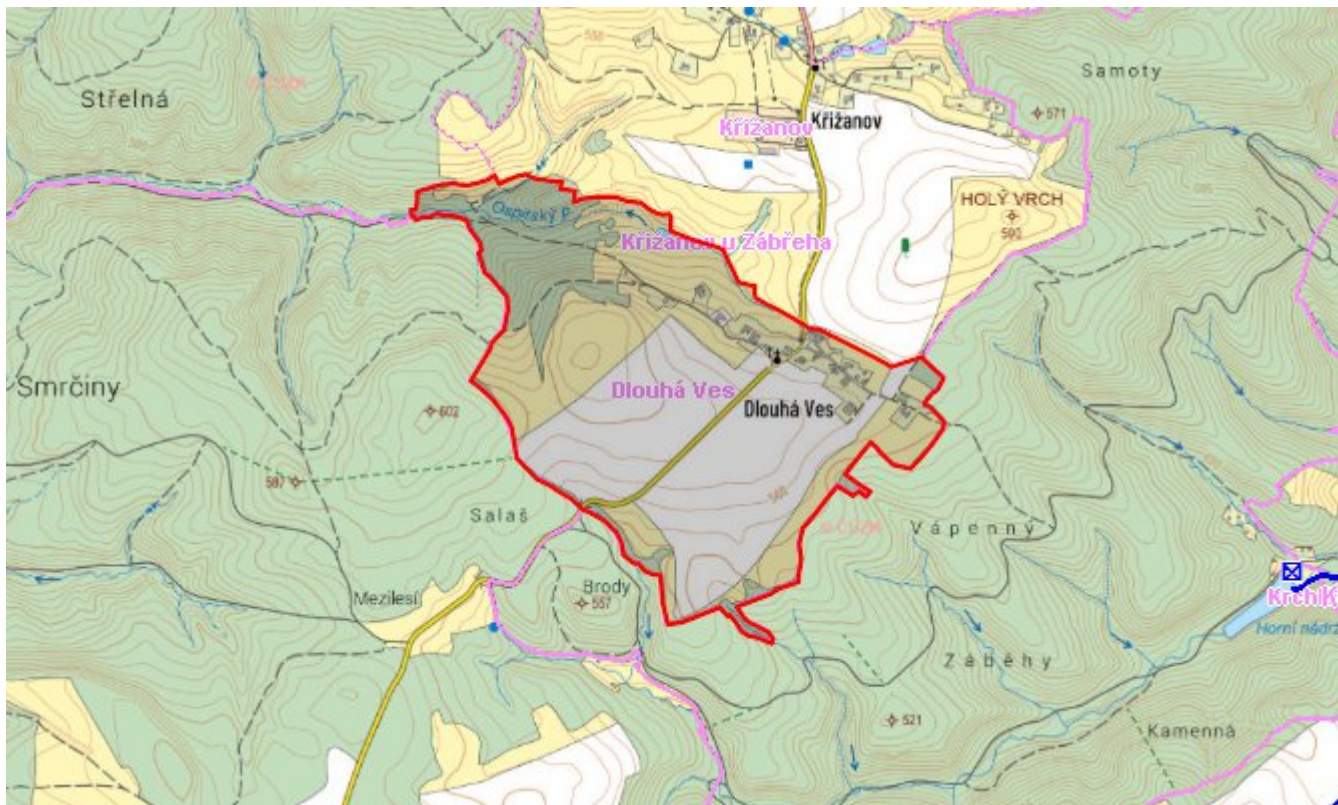
Časový harmonogram

V řešeném období se neuvažuje s výstavbou nového vodovodu.

C.4 Nouzové zásobování vodou za krizové situace

V případě znehodnocení podzemních zdrojů – studní, bude nutno obyvatele zásobovat z náhradních zdrojů – dovozem vody v cisterně, případně dodávkou balené vody. Minimální množství vody v době krizového zásobování pro obec je na první dva dny 0,2 m³/den a na další dny je to 0,6 m³/den.

Mapa



Bodové objekty

Ke kartě nejsou přiřazeny žádné bodové objekty typu vodovod

D. KANALIZACE A ČOV

D.1 Počet obyvatel připojených na ČOV

Počet připojených obyvatel						
2002	2005	2010	2015	2020	2025	2030
0	0	0	0	0	0	0

D.2 Kanalizace – popis stávajícího stavu

Základní údaje

Významní producenti odpadních vod

Odpadní vody od obyvatelstva.

Popis současného stavu odkanalizování a čištění OV

Sídlo nemá v současnosti vybudovaný systém veřejné kanalizace. Odpadní vody jsou čištěny v septických nebo zachycovány v jímkách na vyvážení. Recipientem odpadních vod je Ospitský potok.

D.3 Kanalizace – popis návrhového stavu

Vzhledem k charakteru sídla bude likvidace odpadních vod i do budoucna řešena individuálně. Bude jen nutné zajistit nepropustnost stávajících objektů a kontrolovat jejich pravidelné vyvážení a funkčnost. Vyprodukovaný kal bude vyvezen na zemědělské pozemky.

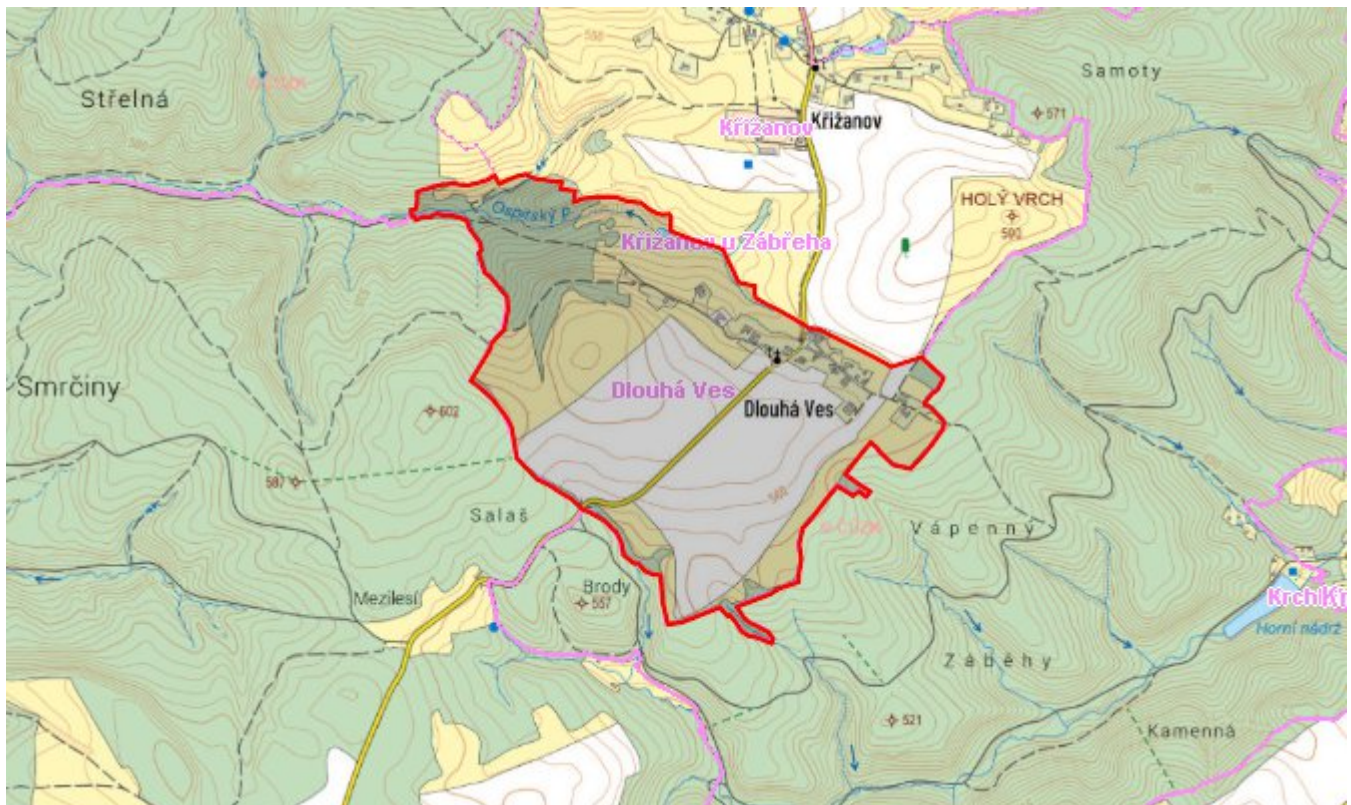
Časový harmonogram

V řešeném období není navržena výstavba kanalizace

Aktualizace 2022

V obci Hynčina bude vybudována kombinovaná oddílná splašková kanalizace v délce cca 2486 m, DN 250 - 300, a ČOV o kapacitě 190 EO, do níž budou zaústěny veškeré splaškové odpadní vody z obce, včetně místní části Křižanov. Odpadní vody z místní části Dlouhá Ves budou tlakovou kanalizací odváděny do kanalizace MČ Křižanov (délka tlakové kanalizace cca 1497 m). Společně budou pak čištěny na ČOV Hynčina.

Mapa



Bodové objekty

Ke kartě nejsou přiřazeny žádné bodové objekty typu kanalizace

E. EKONOMICKÁ ČÁST

Výpočet nákladů na výstavbu vodovodů a kanalizací byl proveden dle metodického pokynu MZe ČR, č.j. 401/2010-15000.

Předpokládané investiční náklady v letech 2015 - 2030 [tis. Kč]

Typ investice		
Vodovody	Kanalizace	Celkem
0,0	0,0	0,0

Mapa

