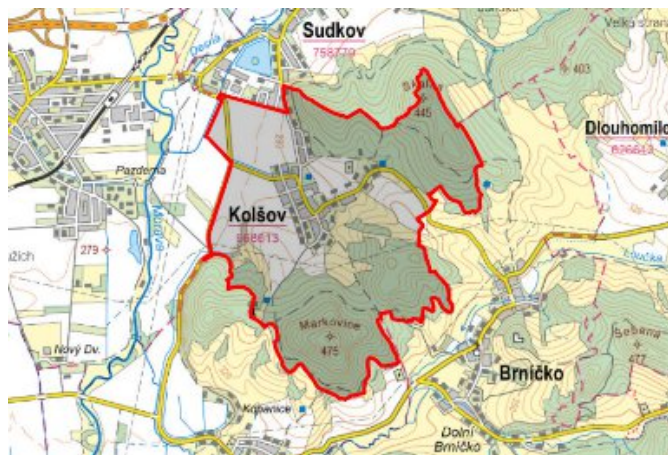


Kolšov - 7113_012_01_06861

A. OBEC

Kolšov

Číslo obce PRVKUK	0012
Kód obce PRVKUK	7113_012_01_06861
Kód obce	536733
Číslo ORP (ČSÚ) Název ORP	2011 (7113) Zábřeh
Číslo POU Název POU	3859 Zábřeh



Členění obce

Úplný kód části obce PRVKUK	Název části obce	Kód části obce PRVKUK	Kód části obce RÚIAN
CZ071.3809.7113.0012.01	Kolšov	06861	68616

B. CHARAKTERISTIKA OBCE

B.1 Základní informace o obci

Obec Kolšov se rozprostírá na 371 ha položených v nadmořské výšce okolo 296 m n.m. situovaných východně od obce Postřelmov směrem na obec Dlouhomilov. První písemná zmínka o obci pochází z roku 1356. Krajem obce protéká říčka Desná a přímo obcí protéká Kolšovský potok. Obytná zástavba je převážně rozprostřena kolem místní komunikace. Obec má vybudovanou infrastrukturu a některé inženýrské sítě. Vybudovaly se telefonní rozvody, vodovod, dešťová kanalizace a hřiště. V řešeném období se předpokládá mírný nárůst v počtu obyvatel.

B.2 Demografický vývoj

Bydlící obyvatelé	Počet bydlících obyvatel						
	2002	2005	2010	2015	2020	2025	2030
trvale bydlící	751	756	760	770	762	767	771
přechodně bydlící	0	0	0	0	0	0	0
celkem	751	756	760	770	762	767	771

C. VODOVODY

C.1 Počet obyvatel připojených na vodovod

Počet připojených obyvatel						
2002	2005	2010	2015	2020	2025	2030
750	750	750	760	752	757	761

C.2 Vodovody – popis stávajícího stavu

Potřeba vody z bilance

Popis současného zásobování pitnou vodou

Veřejný vodovod v celé obci (304 - 288 m n.m.) byl vybudován v roce 1995. Zdrojem vody pro vodovod je jímací území Postřelmov o kapacitě 35 l/s, ze kterého je voda upravována na aeračních věžích v úpravně vody Postřelmov a odtud čerpána do vodojemu Kolšov 2x1.000 m³ (352,70/347,00 m n.m.). Z tohoto vodojemu je položeno potrubí, které se v Kolšově rozvětjuje do vodovodní sítě z potrubí PVC, profilů DN 150 a 100 v celkové délce zhruba 4 982 m.

C.3 Vodovody – popis návrhového stavu

Stávající systém zásobování obce pitnou vodou je vyhovující a zůstane zachován i do budoucna. S výstavbou, či rozšiřováním vodovodní sítě se v řešeném období neuvažuje.

Vymezení zdrojů povrchových a podzemních vod uvažovaných pro účely úpravy na vodu pitnou

V rámci lokality území Kolšov není uvažován žádný zdroj vody pro účely úpravy na vodu pitnou.

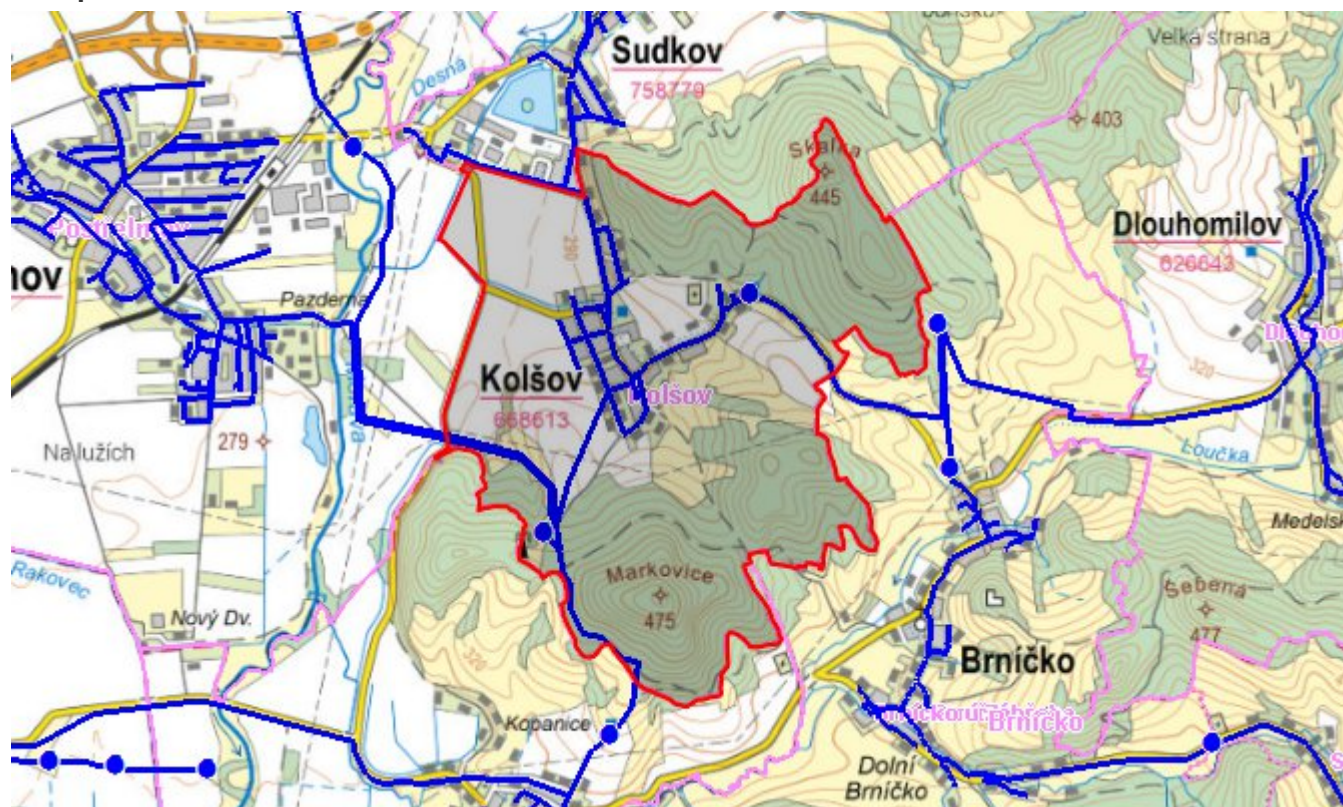
Časový harmonogram

V řešeném období se neuvažuje s výstavbou nového vodovodu, rekonstrukcí, či rozšířením vodovodu.

C.4 Nouzové zásobování vodou za krizové situace

V obci je vybudován veřejný vodovod, který je propojen s vodovodem obce Postřelmov a v případě přerušení dodávky vody budou obyvatelé zásobeni buď z tohoto vodovodu nebo z individuálně z přistavených cisteren, případně balenou vodou. Minimální množství vody v době krizového zásobování pro obec je na první dva dny 3,8 m³/den a na další dny je to 11,4 m³/den.

Mapa



Bodové objekty

Typ	Stav	Identifikátor	Popis	Objem	Objem - popis	Usnesení
Vodojem	Stav					UR/54/39/2018
Čerpací stanice	Stav					UR/54/39/2018
Čerpací stanice	Stav					UR/54/39/2018
Vodojem	Stav					UR/54/39/2018

D. KANALIZACE A ČOV

D.1 Počet obyvatel připojených na ČOV

Počet připojených obyvatel						
2002	2005	2010	2015	2020	2025	2030
0	0	0	760	752	757	761

D.2 Kanalizace – popis stávajícího stavu

Základní údaje

Významní producenti odpadních vod

Odpadní vody od obyvatelstva.

Popis současného stavu odkanalizování a čištění OV

V obci je vybudována splašková gravitační stoková síť z trub Dn 250-300 celkové délky 4 994 m. Na stokové síti se nacházejí 2 ČS. Stoková síť odvádí odpadní vody na ČOV Postřelmov.

Dále jsou v obci vybudovány úseky dešťové kanalizace v celkové délce asi 4 000 m, na které slouží pro odvod dešťových vod. Recipientem je Kolšovský potok.

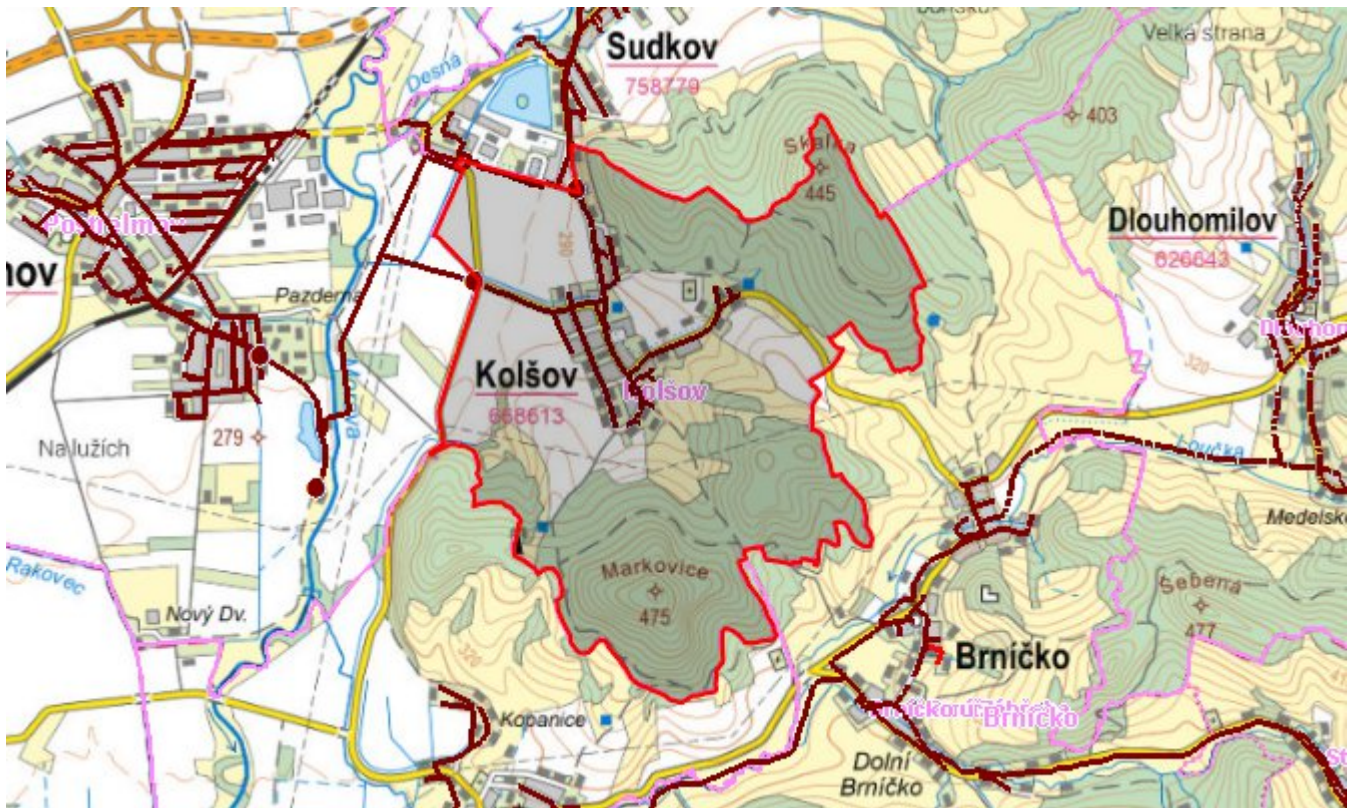
D.3 Kanalizace – popis návrhového stavu

Stávající stav odkanalizování a likvidace odpadních vod je vyhovující a zůstane zachován i do budoucna.

Časový harmonogram

Neuvažuje se s výstavbou kanalizace.

Mapa



Bodové objekty

Typ	Stav	Identifikátor	Popis	Kapacita	Kapacita - popis	Usnesení
Ostatní objekty	Stav					UR/54/39/2018

E. EKONOMICKÁ ČÁST

Výpočet nákladů na výstavbu vodovodů a kanalizací byl proveden dle metodického pokynu MZe ČR, č.j. 401/2010-15000.

Předpokládané investiční náklady v letech 2015 - 2030 [tis. Kč]

Typ investice		
Vodovody	Kanalizace	Celkem
0,0	15 485,0	15 485,0

Mapa

