

Leština - 7113_015_01_08052

A. OBEC

Leština

Číslo obce PRVKUK	0015
Kód obce PRVKUK	7113_015_01_08052
Kód obce	537713
Číslo ORP (ČSÚ) Název ORP	2011 (7113) Zábřeh
Číslo POU Název POU	3859 Zábřeh



Členění obce

Úplný kód části obce PRVKUK	Název části obce	Kód části obce PRVKUK	Kód části obce RÚIAN
CZ071.3809.7113.0015.01	Leština	08052	80527

B. CHARAKTERISTIKA OBCE

B.1 Základní informace o obci

Obec Leština se nachází východně v těsné blízkosti města Zábřeh, rozprostírá se na ploše 524 ha. Obcí prochází křižovatka silnic na Zábřeh, Lesnici a Hrabovou. Obcí protéká potok Vesník. V obci je vybudována občanská vybavenost, jsou zde školy, sportovní a kulturní zařízení. Z hlediska vybudované infrastruktury je zde vodovod, kanalizace a další inženýrské sítě. Dle podkladu územního plánu se výhledově předpokládá vybudování některých dalších zařízení občanské vybavenosti a služeb. V řešeném období se uvažuje s mírným nárůstem v počtu obyvatel této obce.

B.2 Demografický vývoj

Bydlící obyvatelé	Počet bydlících obyvatel						
	2002	2005	2010	2015	2020	2025	2030
trvale bydlící	1 260	1 280	1 300	1 259	1 280	1 301	1 322
přechodně bydlící	0	0	0	0	0	0	0
celkem	1 260	1 280	1 300	1 259	1 280	1 301	1 322

C. VODOVODY

C.1 Počet obyvatel připojených na vodovod

Počet připojených obyvatel						
2002	2005	2010	2015	2020	2025	2030
1 200	1 225	1 250	1 259	1 280	1 301	1 322

C.2 Vodovody – popis stávajícího stavu

Potřeba vody z bilance

Popis současného zásobování pitnou vodou

Veřejný vodovod obce Leština (271 - 259 m n.m.) byl vybudován v sedmdesátých letech. Byl napojen na vodovodní síť města Zábřeh, která je pod tlakem vodojemu „Ráječek“ 2x1.000 m³ (332,50/327,50 m n.m.). Vodovodní síť v Leštině je provedena z trub litinových a PVC, profilů DN 150 a 100 a její celková délka je zhruba 7 140 m. Vodovodní přivaděč do obce Lesnice ze skupinového vodovodu Zábřeh byl v délce 768 m zrekonstruován.

C.3 Vodovody – popis návrhového stavu

Stávající systém zásobování obce pitnou vodou je vyhovující a zůstane zachován i do budoucna. S výstavbou, či rozšiřováním vodovodní sítě se v řešeném období neuvažuje.

Vymezení zdrojů povrchových a podzemních vod uvažovaných pro účely úpravy na vodu pitnou

V rámci lokality území Leština není uvažován žádný zdroj vody pro účely úpravy na vodu pitnou.

Časový harmonogram

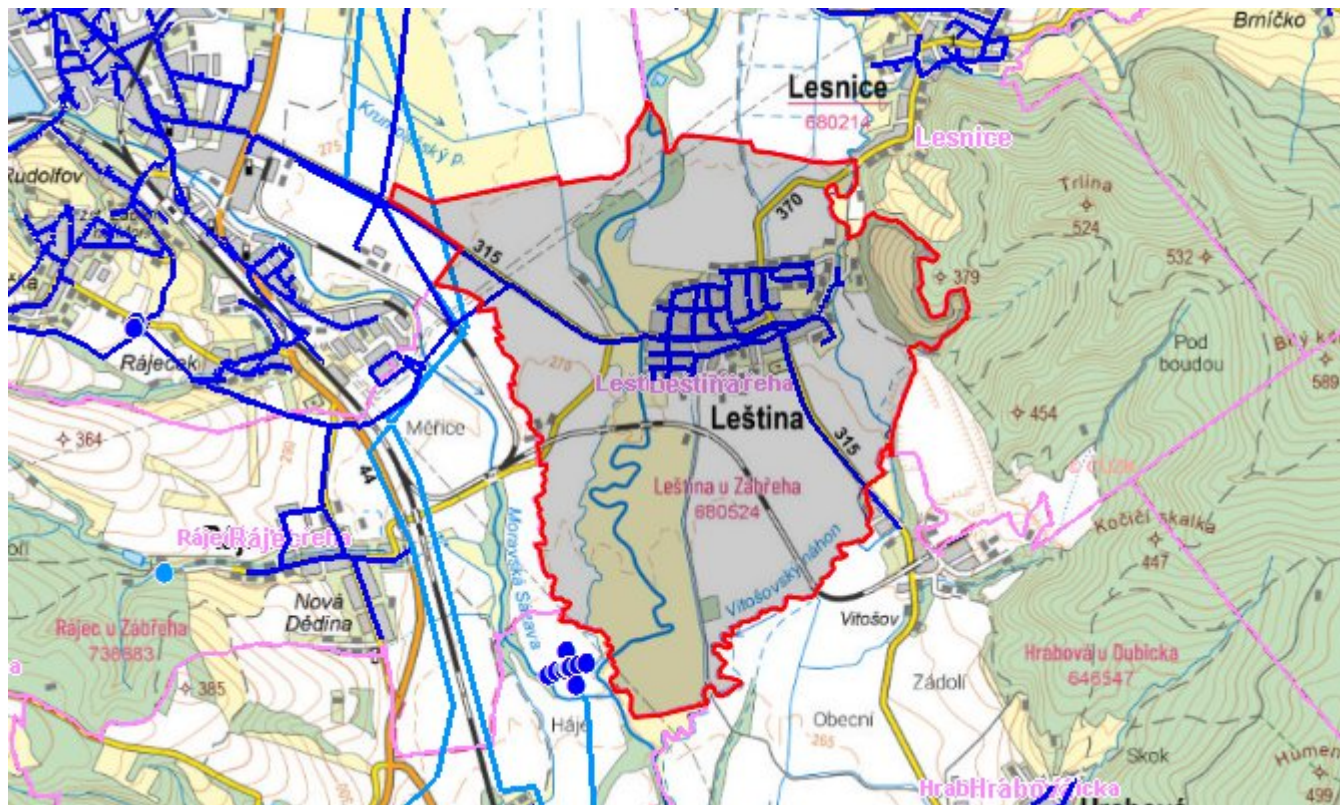
V řešeném období se neuvažuje s výstavbou nového vodovodu či rekonstrukcí.

C.4 Nouzové zásobování vodou za krizové situace

V obci je vybudován veřejný vodovod, který je napojen na vodovod Zábřeh a v případě přerušení dodávky vody z tohoto vodovodu budou obyvatelé zásobeni z individuálně z přistavených cisteren, případně balenou vodou.

Minimální množství vody v době krizového zásobování pro obec je na první dva dny 6,5 m³/den a na další dny je to 19,5 m³/den.

Mapa



Bodové objekty

Ke kartě nejsou přiřazeny žádné bodové objekty typu vodovod

D. KANALIZACE A ČOV

D.1 Počet obyvatel připojených na ČOV

Počet připojených obyvatel						
2002	2005	2010	2015	2020	2025	2030
960	1 055	1 150	900	1 118	1 137	1 155

D.2 Kanalizace – popis stávajícího stavu

Základní údaje

Významní producenti odpadních vod

Odpadní vody od obyvatelstva.

Popis současného stavu odkanalizování a čištění OV

V celé obci je vybudován částečně jednotný a částečně oddílný kanalizační systém. Páteř dešťové kanalizace tvoří zatrubněný potok Vesník, do něhož jsou zaústěny jednotlivé kanalizační sběrače dešťových vod. Část kanalizace původně sloužila jako jednotná, ale po vybudování některých úseků splaškové kanalizace je jejím účelem odvedení dešťových vod. Recipientem dešťových vod je potok Vesník a Vitošovský náhon.

Pro odvedení splaškových vod je částečně vybudována nová splašková kanalizace profilu DN 300 v délce 5852 m. Na splaškovou kanalizaci v Leštině je napojena splašková kanalizace v Lesnici a dále kanalizace v obcích Brníčko, Dlouhomilov a Hrabšíň. Stoková síť je řešena jako gravitační. Odpadní vody jsou likvidovány na mechanicko biologické čistírně odpadních vod o kapacitě 565,5 m³/d, která byla z důvodu napojení výše uvedených obcí v roce 2014 rekonstruována. Vyčištěné odpadní vody jsou vypouštěny do řeky Moravy.

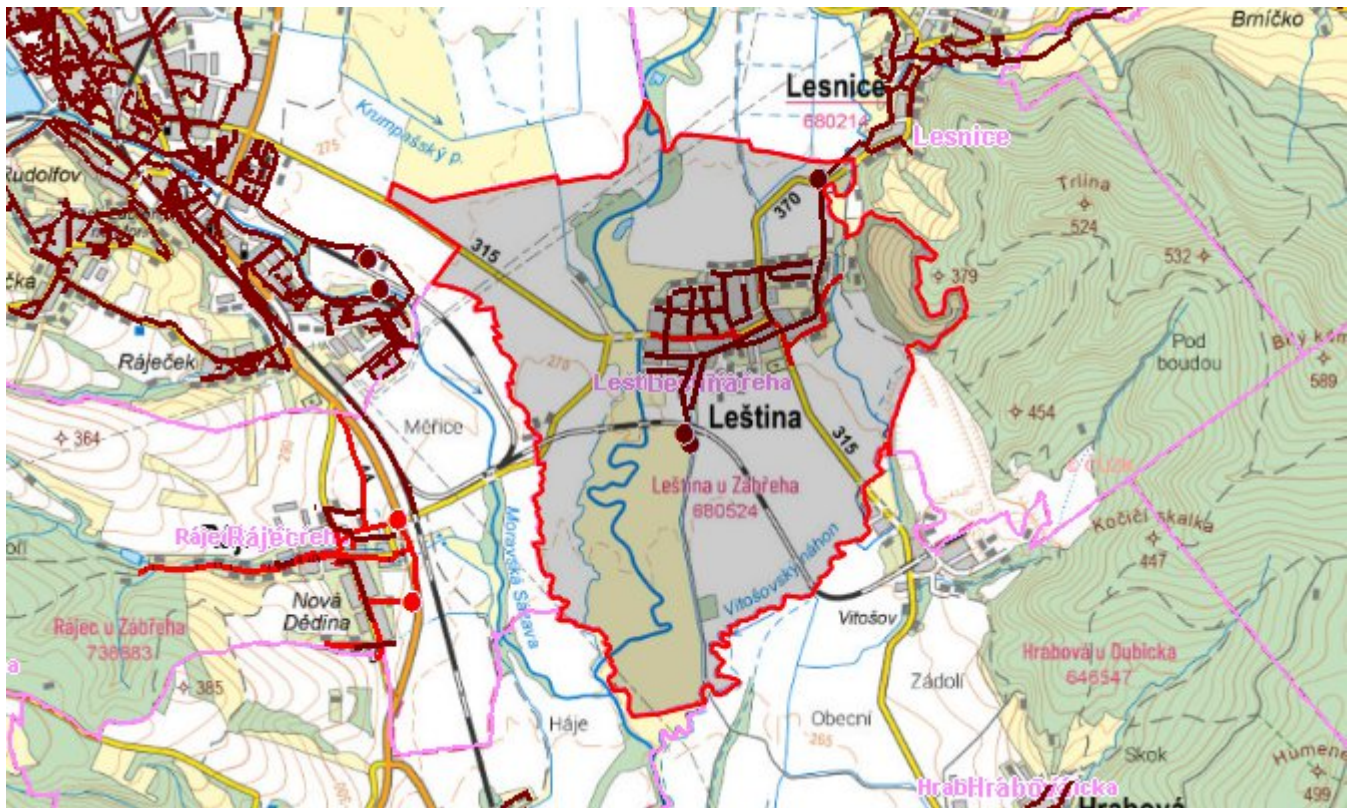
D.3 Kanalizace – popis návrhového stavu

Obec plánuje plné odkanalizování v letech 2018 a 2019. V současné době není nová kanalizace na hlavním průtahu obcí, tj. ulice 7. května, dále na ulici Komenského, části ulice Sokolské a Družstevní. Splašková kanalizace není vybudovaná také v celé části Zálavčí. Celkem je potřeba dobudovat 2 060 m kanalizačních řadů, dvě přečerpávací stanice, připojit 97 nemovitostí a připravit cca 660m kanalizačních přípojek (přes 300 ekvivalentních obyvatel).

Časový harmonogram

Dobudování kanalizace: předpoklad do roku 2020

Mapa



Bodové objekty

Typ	Stav	Identifikátor	Popis	Kapacita	Kapacita - popis	Usnesení
Ostatní objekty	Stav					UR/54/39/2018
Čerpací stanice	Stav					UR/54/39/2018
ČOV	Stav					UR/54/39/2018
Výústní objekt	Stav					UR/54/39/2018

E. EKONOMICKÁ ČÁST

Výpočet nákladů na výstavbu vodovodů a kanalizací byl proveden dle metodického pokynu MZe ČR, č.j. 401/2010-15000.

Předpokládané investiční náklady v letech 2015 - 2030 [tis. Kč]

Typ investice		
Vodovody	Kanalizace	Celkem
0,0	25 000,0	25 000,0

Mapa

