

Slavoňov - 7113_016_02_08888

A. OBEC

Lukavice

Číslo obce PRVKUK	0016
Kód obce PRVKUK	7113_016_02_08888
Kód obce	540234
Číslo ORP (ČSÚ) Název ORP	2011 (7113) Zábřeh
Číslo POU Název POU	3859 Zábřeh



Členění obce

Úplný kód části obce PRVKUK	Název části obce	Kód části obce PRVKUK	Kód části obce RÚIAN
CZ071.3809.7113.0016.02	Slavoňov	08888	88889

B. CHARAKTERISTIKA OBCE

B.1 Základní informace o obci

Lokalita Slavoňov administrativně spadá pod správu obecního úřadu Lukavice. Obec nalezneme mezi Zábřehem a Mehelnicí, jižně pod Zábřehem. Bytová zástavba v obci je zejména soustředěna kolem místní komunikace. V obci Slavoňov je vybudován vodovod, v roce 2002 se dokončila výstavba kanalizace včetně čistírny odpadních vod v Lukavici (výstavba se týká Lukavice i přidružených obcí Vlachova a Slavoňova). V řešeném období předpokládá nárůst v početním stavu trvale bydlících obyvatel.

B.2 Demografický vývoj

Bydlící obyvatelé	Počet bydlících obyvatel						
	2002	2005	2010	2015	2020	2025	2030
trvale bydlící	180	180	180	209	222	225	232
přechodně bydlící	0	0	0	0	0	0	0
celkem	180	180	180	209	222	225	232

C. VODOVODY

C.1 Počet obyvatel připojených na vodovod

Počet připojených obyvatel						
2002	2005	2010	2015	2020	2025	2030
0	0	0	200	212	217	222

C.2 Vodovody – popis stávajícího stavu

Potřeba vody z bilance

Bilancováno v rámci sídla 7113.016.01.08887 Lukavice

Popis současného zásobování pitnou vodou

Veřejný vodovod ve Slavoňově (310 - 290 m n.m.) byl vybudován v roce 1994 v rámci vodovodu pro Lukavici a Vlachov, tedy obce, patřící pod jeden obecní úřad.

Zdrojem vody je skupinový vodovod Dubicko, který zásobuje Lukavici a Vlachov pitnou vodou. Ve Vlachově byla na odbočce z vodovodní sítě vybudována zrychlovací čerpací stanice, která čerpá vodu do zemního vodojemu Slavoňov 2x50 m³ (335,00/332,25 m n.m.). Z tohoto vodojemu je pak voda přiváděna do obce. Obec je tedy zásobena v rámci jednoho tlakového pásma.

Vodovodní systém ve Slavoňově je současně s Lukavicí a Vlachovem přepojen na vodovodní systém obce Dubicko. Přepojením Slavoňova na nový zdroj kvalitní pitné vody ze SV Dubicko byly vyřešeny problémy s dodávkou kvalitní pitné vody .

Rozvodná vodovodní síť je provedena z potrubí PVC, profilů DN 100 a 80 a její celková délka je zhruba 1 600 m.

C.3 Vodovody – popis návrhového stavu

Stávající systém zásobování obce pitnou vodou je vyhovující a zůstane zachován i do budoucna. S výstavbou, či rozšiřováním vodovodní sítě se v řešeném období neuvažuje.

Vymezení zdrojů povrchových a podzemních vod uvažovaných pro účely úpravy na vodu pitnou

V rámci lokality Slavoňov není uvažován žádný zdroj vody pro účely úpravy na vodu pitnou.

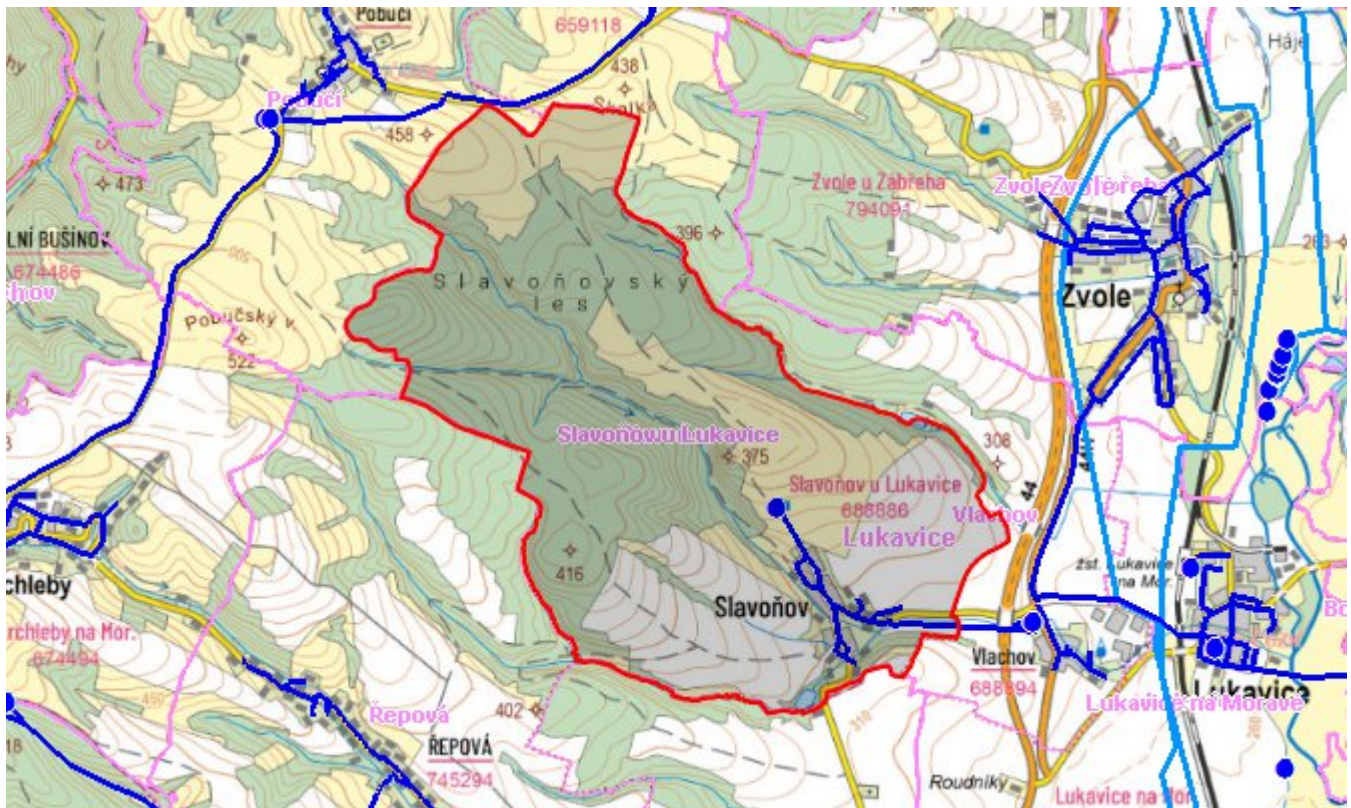
Časový harmonogram

V řešeném období se neuvažuje s výstavbou nového vodovodu, rekonstrukcí, či rozšířením vodovodu.

C.4 Nouzové zásobování vodou za krizové situace

V obci je vybudován veřejný vodovod, který je napojen na SV Dubicko. V případě přerušení dodávky vody budou obyvatelé zásobeni z individuálně z přistavených cisteren a balenou vodou. Minimální množství vody v době krizového zásobování pro obec je na první dva dny 0,9 m³/den a na další dny je to 2,7 m³/den.

Mapa



Bodové objekty

Typ	Stav	Identifikátor	Popis	Objem	Objem - popis	Usnesení
Vodojem	Stav					UR/54/39/2018
Vodojem	Stav					UR/54/39/2018

D. KANALIZACE A ČOV

D.1 Počet obyvatel připojených na ČOV

Počet připojených obyvatel						
2002	2005	2010	2015	2020	2025	2030
0	135	170	200	212	217	222

D.2 Kanalizace – popis stávajícího stavu

Základní údaje

Významní producenti odpadních vod

Odpadní vody od obyvatelstva.

Popis současného stavu odkanalizování a čištění OV

V celé obci byla v roce 2002 provedena výstavba nové kanalizační sítě s napojením na ČOV v Lukavici. Kanalizace byla řešena v rámci systému odvedení odpadních vod z Lukavice, Slavoňova a Vlachova na čistírnu odpadních vod v Lukavici. Celý systém je řešen jako gravitační. Délka kanalizace v rámci lokality Slavoňov je 1681 m.

V obci Lukavice je postavena aktivační čistírna odpadních vod s kapacitou 224 m³/den. Na čistírně jsou čištěny i odpadní vody z Vlachova a Slavoňova. Recipientem odpadních vod je řeka Morava a Slavoňovský potok. Vyprodukovaný kal bude vyvážen na zemědělské pozemky.

D.3 Kanalizace – popis návrhového stavu

Stávající systém odkanalizování obce zůstane zachován i do budoucna.

Časový harmonogram

Ve výhledovém období se neuvažuje s výstavbou další nové kanalizace.

Mapa



Bodové objekty

Ke kartě nejsou přiřazeny žádné bodové objekty typu kanalizace

E. EKONOMICKÁ ČÁST

Výpočet nákladů na výstavbu vodovodů a kanalizací byl proveden dle metodického pokynu MZe ČR, č.j. 401/2010-15000.

Předpokládané investiční náklady v letech 2015 - 2030 [tis. Kč]

Typ investice		
Vodovody	Kanalizace	Celkem
0,0	0,0	0,0

Mapa

