

Rohle - 7113_021_01_14042

A. OBEC

Rohle

Číslo obce PRVKUK	0021
Kód obce PRVKUK	7113_021_01_14042
Kód obce	540871
Číslo ORP (ČSÚ) Název ORP	2011 (7113) Zábřeh
Číslo POU Název POU	3859 Zábřeh



Členění obce

Úplný kód části obce PRVKUK	Název části obce	Kód části obce PRVKUK	Kód části obce RÚIAN
CZ071.3809.7113.0021.01	Rohle	14042	140422

B. CHARAKTERISTIKA OBCE

B.1 Základní informace o obci

Spádová obec Rohle je tvořena sídelními jednotkami Janoslavice, Nedvězí a Rohle. Obec Rohle se rozprostírá východně od města Zábřeh. Obcí protéká potok Rohlenice. Obytná zástavba je soustředěna především kolem místní komunikace procházející obcí. Dle podkladů se v řešeném období předpokládá spíše mírný pokles ve stavu obyvatel v této obci.

B.2 Demografický vývoj

Bydlící obyvatelé	Počet bydlících obyvatel						
	2002	2005	2010	2015	2020	2025	2030
trvale bydlící	668	667	665	456	461	464	467
přechodně bydlící	0	0	0	0	0	0	0
celkem	668	667	665	456	461	464	467

C. VODOVODY

C.1 Počet obyvatel připojených na vodovod

Počet připojených obyvatel						
2002	2005	2010	2015	2020	2025	2030
0	0	0	433	440	445	450

C.2 Vodovody – popis stávajícího stavu

Potřeba vody z bilance

Popis současného zásobování pitnou vodou

Obyvatelé sídla (355 - 328 m n.m.) jsou zásobeni z domovních studní. Kvalita vody ani vydatnost studní není obyvateli zjišťována.

C.3 Vodovody – popis návrhového stavu

I obyvatelé obce trpí v sušších obdobích nedostatkem vody. Obec uvažuje o výstavbě veřejného vodovodu. Obec buduje rybník, od kterého si slibuje zvýšení hladiny spodních vod a tím vylepšení situace v zásobování vodou. Pokud by k zlepšení situace nedošlo, má zemědělské družstvo v obci zdroj kvalitní vody o dostatečné kapacitě a je možnost obecní vodovod na tento zdroj napojit. Dalším zdrojem vody je nově vybudovaný vrt pro u zdravotního střediska. Pak by bylo ještě nutné vybudovat zemní vodojem 2 x 50 m³ (max. hladina na kótě 380,00 m n.m.) a rozvodnou síť v délce zhruba 4 400 m.

Vymezení zdrojů povrchových a podzemních vod uvažovaných pro účely úpravy na vodu pitnou

V rámci lokality území Rohle je uvažován zdroj vody – vrt hl. 30m o vydatnosti 6 -6,5 l/s

Časový harmonogram

Výstavba vodovodu se předpokládá po roce 2030 . V případě že by došlo ke zhoršení kvality vody ve studních nebo nadále pokračoval úbytek vody v místních zdrojích bude výstavba vodovodu realizována dříve.

C.4 Nouzové zásobování vodou za krizové situace

V obci není vybudován veřejný vodovod, v případě zhoršení kvality, či kritického stavu vody ve studních, budou obyvatelé zásobeni z individuálně z přistavených cisteren, případně balenou vodou. Minimální množství vody v době krizového zásobování pro obec je na první dva dny 2,2 m³/den a na další dny je to 6,6 m³/den.

Mapa



Bodové objekty

Typ	Stav	Identifikátor	Popis	Objem	Objem - popis	Usnesení
Vodní zdroj	Stav					UR/54/39/2018
Vodní zdroj	Stav					UR/54/39/2018
Vodojem	Návrh					UR/54/39/2018
Vodojem	Návrh					UR/54/39/2018
Vodojem	Stav					UR/54/39/2018
Úpravna vody	Stav					UR/54/39/2018

D. KANALIZACE A ČOV

D.1 Počet obyvatel připojených na ČOV

Počet připojených obyvatel						
2002	2005	2010	2015	2020	2025	2030
0	0	0	0	0	0	400

D.2 Kanalizace – popis stávajícího stavu

Základní údaje

Významní producenti odpadních vod

Odpadní vody od obyvatelstva.

Popis současného stavu odkanalizování a čištění OV

Obec nemá v současnosti vybudovaný systém veřejné kanalizace, jen dešťovou kanalizaci v celkové délce 1 388 m. Odpadní vody jsou čištěny v septických nebo zachycovány v jímkách na vyvážení. Recipientem odpadních vod je tok Rohlenice.

D.3 Kanalizace – popis návrhového stavu

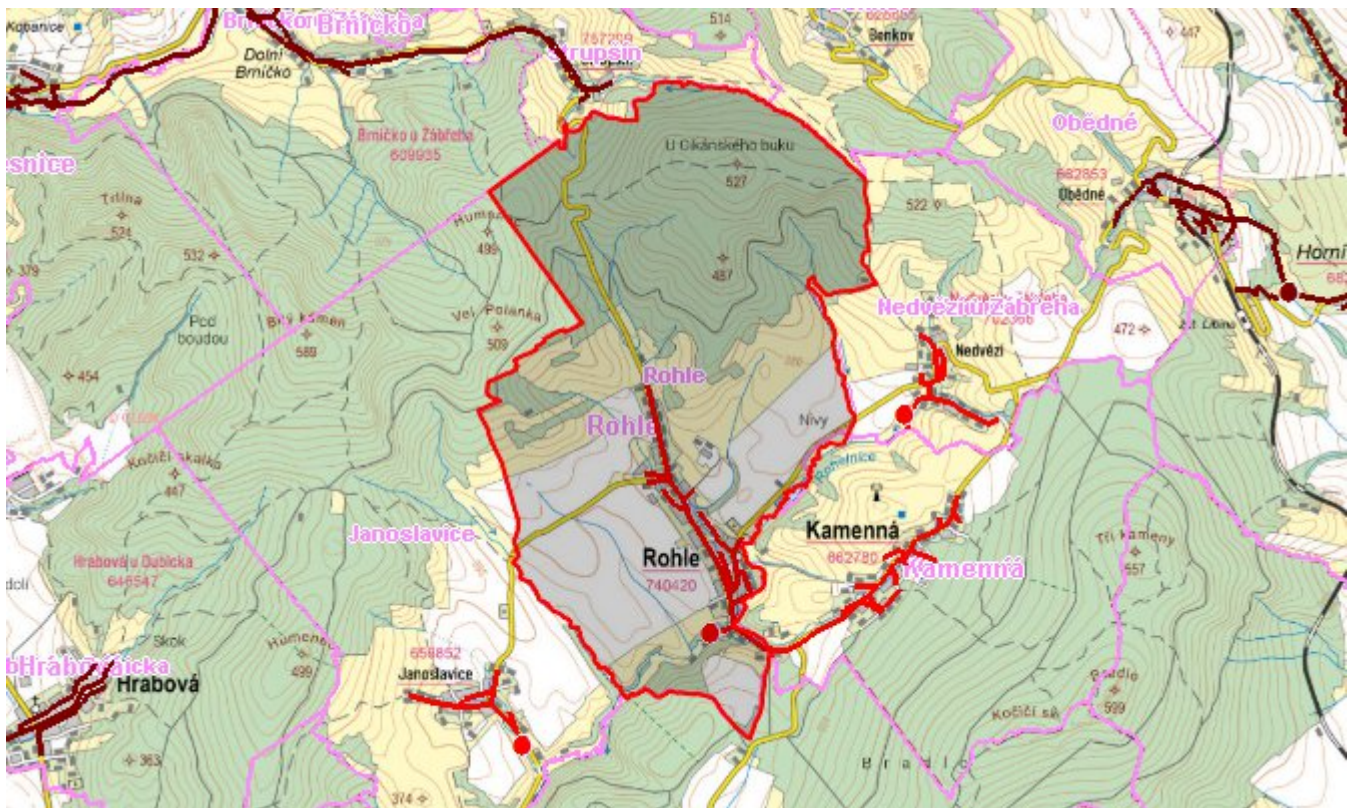
V celé obci je uvažováno s výstavbou nové kanalizační sítě. Oddílná splašková kanalizace bude vybudována z plastových trub DN 300 v celkové délce 5 196 m.

Pro čištění splaškových odpadních vod je uvažováno s výstavbou nové aktivační čistírny odpadních vod s kapacitou 160 m³/den. Na ČOV budou rovněž čištěny odpadní vody z Kamenné. Vyprodukovaný kal bude na zemědělské pozemky.

Časový harmonogram

Výstavba kanalizace a ČOV se předpokládá s ohledem na ekonomické možnosti. Výstavba kanalizace bude probíhat v závislosti na výstavbě kanalizace Kamenná.

Mapa



Bodové objekty

Typ	Stav	Identifikátor	Popis	Kapacita	Kapacita - popis	Usnesení
ČOV	Návrh					UR/54/39/2018

E. EKONOMICKÁ ČÁST

Výpočet nákladů na výstavbu vodovodů a kanalizací byl proveden dle metodického pokynu MZe ČR, č.j. 401/2010-15000.

Předpokládané investiční náklady v letech 2015 - 2030 [tis. Kč]

Typ investice		
Vodovody	Kanalizace	Celkem
9 540,0	27 240,0	36 780,0

Mapa

