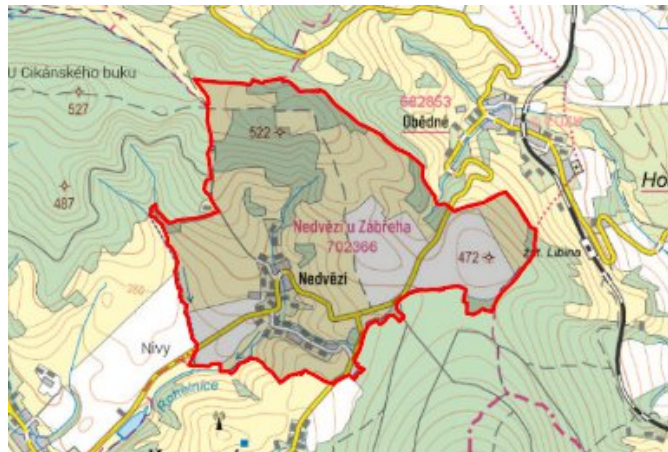


Nedvězí - 7113_021_03_10236

A. OBEC

Rohle

Číslo obce PRVKUK	0021
Kód obce PRVKUK	7113_021_03_10236
Kód obce	540871
Číslo ORP (ČSÚ) Název ORP	2011 (7113) Zábřeh
Číslo POU Název POU	3859 Zábřeh



Členění obce

Úplný kód části obce PRVKUK	Název části obce	Kód části obce PRVKUK	Kód části obce RÚIAN
CZ071.3809.7113.0021.03	Nedvězí	10236	102369

B. CHARAKTERISTIKA OBCE

B.1 Základní informace o obci

Spádová obec Nedvězí spadá administrativně pod správu obecního úřadu Rohle. Obec Nedvězí se rozprostírá východně od města Zábřeh, podél místní komunikace vedoucí z obce Rohle směrem na Libinu. Obec Nedvězí je spíše rekreační osadou, je zde několik rekreačních obydlí a chat s téměř 40 osobami s částečným pobytem - rekreatů.

B.2 Demografický vývoj

Bydlící obyvatelé	Počet bydlících obyvatel						
	2002	2005	2010	2015	2020	2025	2030
trvale bydlící	90	90	90	80	80	77	74
přechodně bydlící	0	0	0	40	0	0	0
celkem	90	90	90	120	80	77	74

C. VODOVODY

C.1 Počet obyvatel připojených na vodovod

Počet připojených obyvatel						
2002	2005	2010	2015	2020	2025	2030
0	0	0	0	0	0	0

C.2 Vodovody – popis stávajícího stavu

Potřeba vody z bilance

Popis současného zásobování pitnou vodou

Obyvatelé sídla (408 - 380 m n.m.) jsou zásobeni z domovních studní. Kvalita vody ani vydatnost studní není obyvateli zjišťována.

C.3 Vodovody – popis návrhového stavu

Stávající systém zásobování obyvatel pitnou vodou je vyhovující a proto bude ponechán i do příštích let. Vzhledem k počtu trvale bydlících obyvatel se nepředpokládá výstavba vodovodu.

Vymezení zdrojů povrchových a podzemních vod uvažovaných pro účely úpravy na vodu pitnou

V rámci lokality Nedvězí není uvažován žádný zdroj vody pro účely úpravy na vodu pitnou.

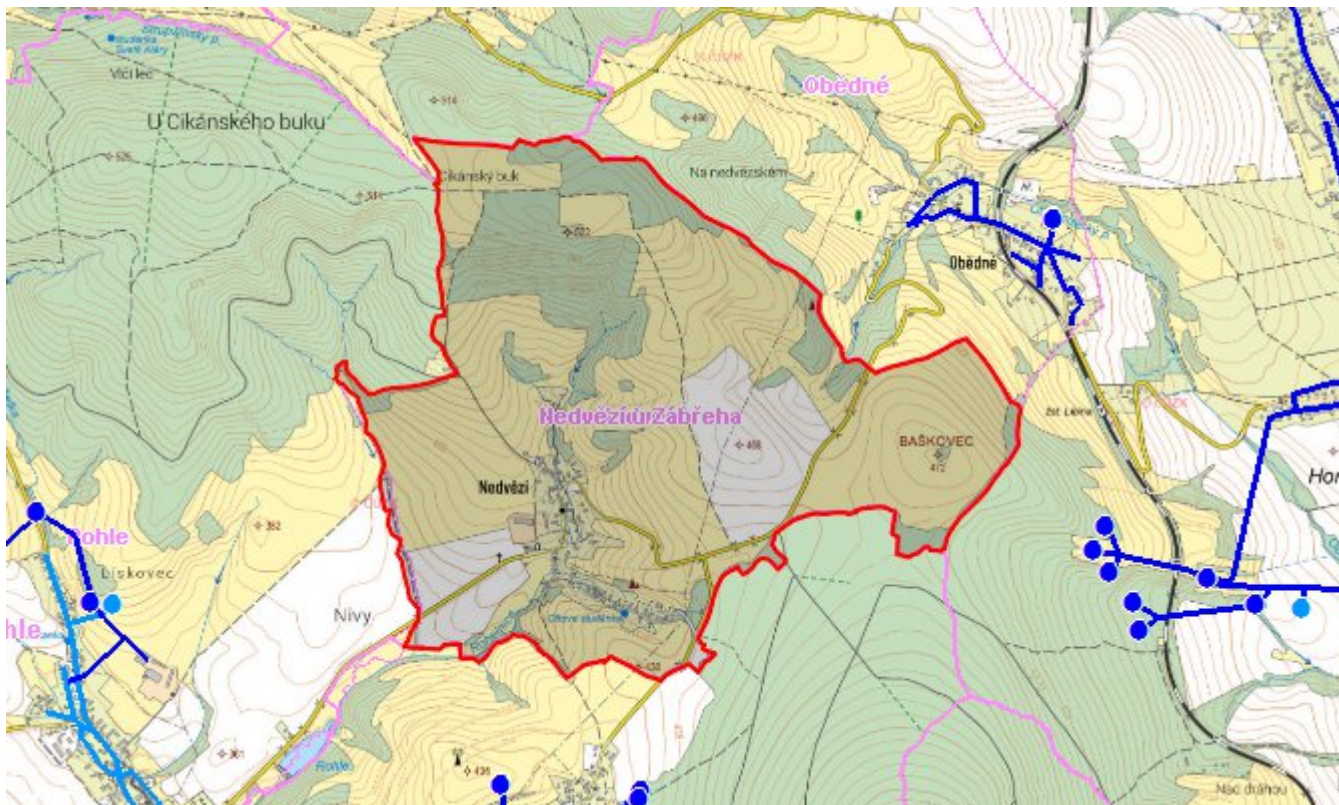
Časový harmonogram

V řešeném období se neuvažuje s výstavbou nového vodovodu.

C.4 Nouzové zásobování vodou za krizové situace

V obci není vybudován veřejný vodovod, v případě zhoršení kvality vody, nebo kritického stavu vody ve studních budou obyvatelé zásobeni individuálně z přistavené cisterny a případně zásobeni balenou vodou. Minimální množství vody v době krizového zásobování pro obec je na první dva dny 0,5 m³/den a na další dny je to 1,5 m³/den.

Mapa



Bodové objekty

Ke kartě nejsou přiřazeny žádné bodové objekty typu vodovod

D. KANALIZACE A ČOV

D.1 Počet obyvatel připojených na ČOV

Počet připojených obyvatel						
2002	2005	2010	2015	2020	2025	2030
0	0	0	0	0	0	70

D.2 Kanalizace – popis stávajícího stavu

Základní údaje

Významní producenti odpadních vod

Odpadní vody od obyvatelstva.

Popis současného stavu odkanalizování a čištění OV

Sídlo nemá v současnosti vybudovaný systém veřejné kanalizace. Odpadní vody jsou čištěny v septických nebo zachycovány v jímkách na vyvážení. Recipientem odpadních vod je tok Rohelnice.

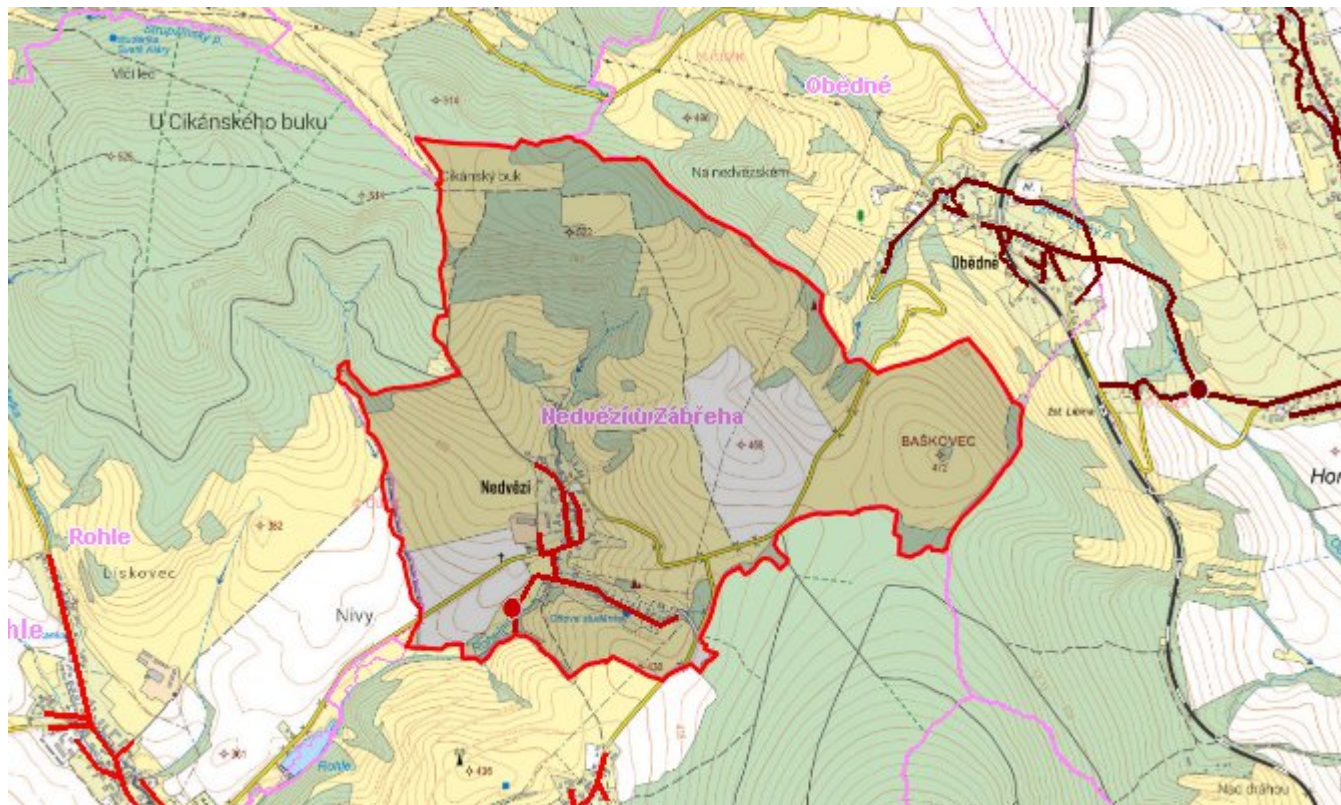
D.3 Kanalizace – popis návrhového stavu

Vzhledem k rozložení zástavby v sídle je možné vybudovat souvislou splaškovou kanalizaci. V celém sídle je uvažováno s výstavbou nové splaškové kanalizační sítě. Splašková kanalizace bude vybudována z kameninových nebo plastových trub, profilů DN 250 a DN 300 v celkové délce zhruba 1.400 m. Pro čištění splaškových odpadních vod je uvažováno s výstavbou nové aktivační čistírny odpadních vod pod obcí, s kapacitou 16 m³/den. Vyprodukovaný kal vyvážen na zemědělské pozemky.

Časový harmonogram

Výstavba kanalizace se předpokládá po roce 2030.

Mapa



Bodové objekty

Typ	Stav	Identifikátor	Popis	Kapacita	Kapacita - popis	Usnesení
ČOV	Návrh					UR/54/39/2018

E. EKONOMICKÁ ČÁST

Výpočet nákladů na výstavbu vodovodů a kanalizací byl proveden dle metodického pokynu MZe ČR, č.j. 401/2010-15000.

Předpokládané investiční náklady v letech 2015 - 2030 [tis. Kč]

Typ investice		
Vodovody	Kanalizace	Celkem
0,0	0,0	0,0

Mapa

