

# Březná - 7113\_024\_02\_41469

## A. OBEC

### Štíty

Číslo obce PRVKUK	0024
Kód obce PRVKUK	7113_024_02_41469
Kód obce	541168
Číslo ORP (ČSÚ) Název ORP	2011 (7113) Zábřeh
Číslo POU Název POU	3859 Zábřeh



### Členění obce

Úplný kód části obce PRVKUK	Název části obce	Kód části obce PRVKUK	Kód části obce RÚIAN
CZ071.3809.7113.0024.02	Březná	41469	414697

## B. CHARAKTERISTIKA OBCE

### B.1 Základní informace o obci

Sídlo Štíty je tvořena městem Štíty a sídelními jednotkami Březná, Březenský Dvůr, Crhov a Heroltice. Obec Březná spadá administrativně pod správu obecního úřadu Štíty. Obec Březná leží v těsné blízkosti obce Štíty směrem na sever k obci Bukovice. Obcí protéká potok Březná a obcí prochází místní komunikace kolem kterých se rozprostírá obytná zástavba. Obec má charakter rekreační a je zde postaveno několik rekreačních obydlí a chat, v nich je cca 40 rekreatantů. Dle podkladů se v této obci do výhledu řešeného období předpokládá jen velmi malý nárůst počtu obyvatel.

## B.2 Demografický vývoj

Bydlící obyvatelé	Počet bydlících obyvatel						
	2002	2005	2010	2015	2020	2025	2030
trvale bydlící	240	243	245	242	245	247	2 064
přechodně bydlící	40	40	40	40	0	0	0
<b>celkem</b>	<b>280</b>	<b>283</b>	<b>285</b>	<b>282</b>	<b>245</b>	<b>247</b>	<b>2 064</b>

## C. VODOVODY

### C.1 Počet obyvatel připojených na vodovod

Počet připojených obyvatel						
2002	2005	2010	2015	2020	2025	2030
195	203	210	210	213	214	1 791

### C.2 Vodovody – popis stávajícího stavu

#### Potřeba vody z bilance

#### Popis současného zásobování pitnou vodou

Vodovodní síť v sídle (460 - 445 m n.m.) vznikl postupně. Konečné etapy vodovodu jsou spojeny s budováním vodovodu ve Štítech. Ze zemního vodojemu Štíty 2x150 m<sup>3</sup> (485,00/481,30 m n.m.) je voda přiváděna přírodním řadem z potrubí PVC DN 150 v délce zhruba 1 500 m do Březné.

Vodovodní síť v obci byla budována postupně a tak pro její výstavbu použity různé materiály - PVC, ocel a IPE, profilů od DN 50 do DN 150. Celková délka sítě je zhruba 1 900 m.

### C.3 Vodovody – popis návrhového stavu

Stávající systém zásobování sídla vodou je vyhovující i do budoucna a proto se s výstavbou nových zařízení neuvažuje. Úseky vodovodních řadů z nevyhovujícího materiálu a profilů jsou postupně rekonstruovány.

#### Vymezení zdrojů povrchových a podzemních vod uvažovaných pro účely úpravy na vodu pitnou

V rámci lokality Březná není v současnosti uvažován žádný zdroj vody pro účely úpravy na vodu pitnou.

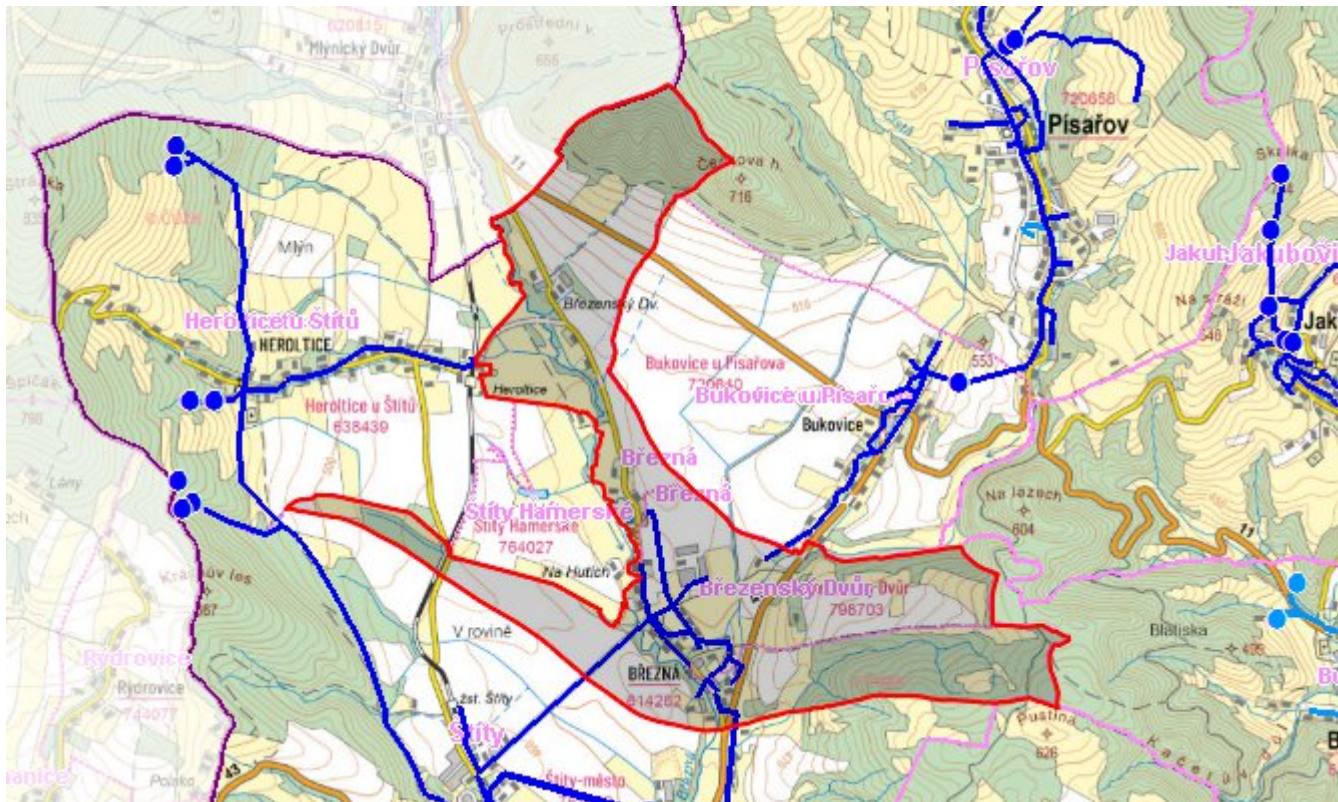
#### Časový harmonogram

V řešeném období se neuvažuje s výstavbou nového vodovodu, rekonstrukcí, či rozšířením vodovodu.

## C.4 Nouzové zásobování vodou za krizové situace

V obci je vybudován samostatný veřejný vodovod, zásobován z vodojemu Štítý a v případě přerušení dodávky vody budou obyvatelé zásobeni z individuálně z přistavených cisteren a balenou vodou. Minimální množství vody v době krizového zásobování pro obec je na první dva dny 1,2 m<sup>3</sup>/den a na další dny je to 3,6 m<sup>3</sup>/den.

### Mapa



### Bodové objekty

Ke kartě nejsou přiřazeny žádné bodové objekty typu vodovod

## D. KANALIZACE A ČOV

### D.1 Počet obyvatel připojených na ČOV

Počet připojených obyvatel						
2002	2005	2010	2015	2020	2025	2030
0	0	0	0	0	0	0



## D.2 Kanalizace – popis stávajícího stavu

### Základní údaje

#### Významní producenti odpadních vod

Odpadní vody od obyvatelstva.

#### Popis současného stavu odkanalizování a čištění OV

Sídlo nemá v současnosti vybudovaný systém veřejné kanalizace. Odpadní vody jsou čištěny v septických nebo zachycovány v jímkách na vyvážení. Recipientem odpadních vod je tok Březná.

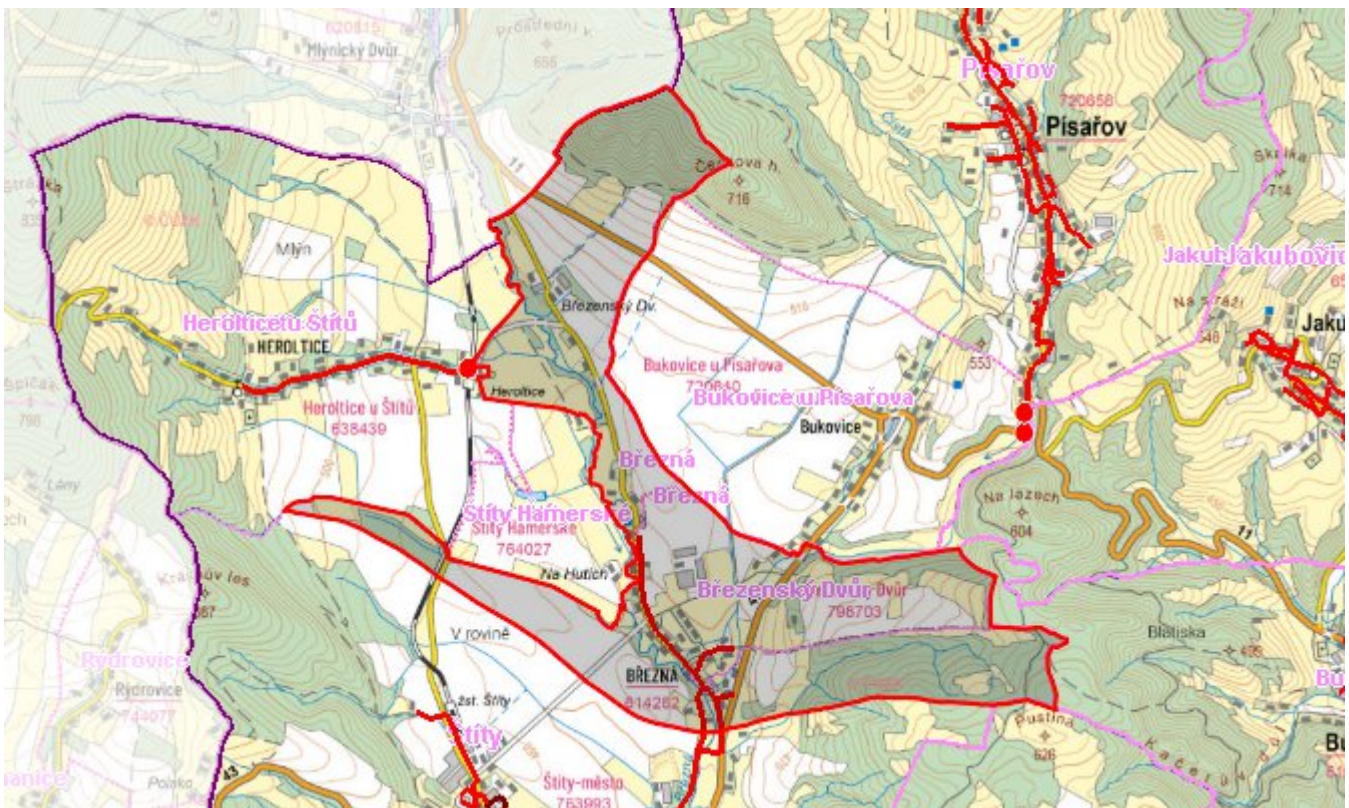
## D.3 Kanalizace – popis návrhového stavu

V celém sídle je uvažováno s výstavbou nové kanalizační sítě. Oddílná splašková kanalizace bude vybudována z kameninových nebo plastových trub, profilů DN 250 a DN 300 v celkové délce zhruba 3 353 m a bude napojena na kanalizační síť ve Štítích, společně s odpadními vodami z Březenského Dvora. Čištění těchto odpadních vod pak bude na nové aktivační čistírně odpadních vod pod Štíty, s kapacitou 300 m<sup>3</sup>/den. Vzhledem k rozložení zástavby a náročnosti celé akce předpokládáme postupnou výstavbu v několika etapách. První skupina předpokládá vybudování cca 1400 m splaškové kanalizační sítě ve spodní části Březové.

#### Časový harmonogram

Výstavba splaškové kanalizace se předpokládá po roce 2030

## Mapa



## Bodové objekty

Ke kartě nejsou přiřazeny žádné bodové objekty typu kanalizace

## E. EKONOMICKÁ ČÁST

Výpočet nákladů na výstavbu vodovodů a kanalizací byl proveden dle metodického pokynu MZe ČR, č.j. 401/2010-15000.

Předpokládané investiční náklady v letech 2015 - 2030 [tis. Kč]

Typ investice		
Vodovody	Kanalizace	Celkem
0,0	4 830,0	4 830,0

Mapa

