

Vyšehoří - 7113_025_01_18848

A. OBEC

Vyšehoří

Číslo obce PRVKUK	0025
Kód obce PRVKUK	7113_025_01_18848
Kód obce	570095
Číslo ORP (ČSÚ) Název ORP	2011 (7113) Zábřeh
Číslo POU Název POU	3859 Zábřeh



Členění obce

Úplný kód části obce PRVKUK	Název části obce	Kód části obce PRVKUK	Kód části obce RÚIAN
CZ071.3809.7113.0025.01	Vyšehoří	18848	188484

B. CHARAKTERISTIKA OBCE

B.1 Základní informace o obci

Obec Vyšehoří se rozkládá částečně v údolí Vyšehorského potoka a z větší části na návrší, které jeho činností vzniklo na úpatí kopců západně od obce. Obec leží na předělu mezi východními svahy Zábřežské vrchoviny a rovinou soutoku Moravy a Desné. Zatímco na západě stoupají kopce protkané hlubokými potočními údolími až do pětisetmetrové výšky okolo vrchů „Homole“ (516 m) a „Hájček“ (603 m), na východě obce, směrem k Obci Chromeč klesá nadmořská výška vesměs rovinatých pozemků až na 300 m nadmořské výšky. Obcí prochází jediná silnice, která se napojuje na silnici I. tř. č. I/ 11. Dle podkladů se v řešeném období předpokládá jen velmi malý nárůst v počtu obyvatel.

B.2 Demografický vývoj

Bydlící obyvatelé	Počet bydlících obyvatel						
	2002	2005	2010	2015	2020	2025	2030
trvale bydlící	203	207	210	210	238	245	252
přechodně bydlící	47	47	47	47	0	0	0
celkem	250	254	257	257	238	245	252

C. VODOVODY

C.1 Počet obyvatel připojených na vodovod

Počet připojených obyvatel						
2002	2005	2010	2015	2020	2025	2030
180	188	195	240	272	280	288

C.2 Vodovody – popis stávajícího stavu

Potřeba vody z bilance

Popis současného zásobování pitnou vodou

Obyvatelé obce (350 - 317 m n.m.) jsou zásobeni z veřejného vodovodu který je napojen na výtlačný řad z Olšan, jenž je součástí skupinového vodovodu Zábřeh. Vodovod obsahuje rozdělovací šachtu Postřelmůvek, která je na stávajícím výtlačném řadu SV Zábřeh. Odtud vede výtlačný řad do vodojemu Postřelmůvek 2x(50m³ (370,00/367,25 m n.m.), ze kterého jsou rozvedeny vodovodní sítě do jednotlivých obcí. Vodovodní řady v obci Vyšehoří jsou provedeny z trub PVC DN 100 v délce 3 250 m a DN 80 v délce 820 m.

C.3 Vodovody – popis návrhového stavu

Stávající systém zásobování obce pitnou vodou napojený na SV Zábřeh je vyhovující a zůstane zachován i do budoucna.

Vymezení zdrojů povrchových a podzemních vod uvažovaných pro účely úpravy na vodu pitnou

V rámci lokality Vyšehoří není uvažován žádný zdroj vody pro účely úpravy na vodu pitnou.

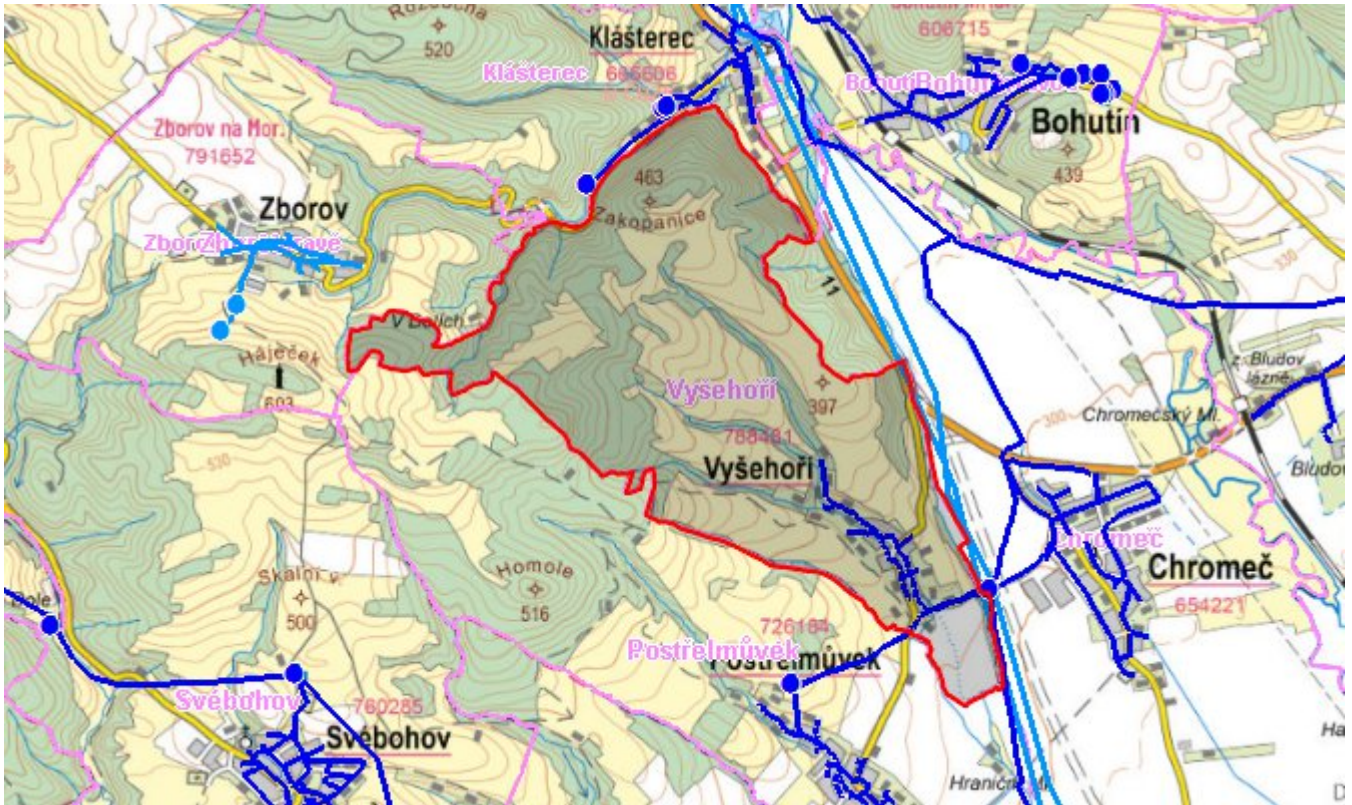
Časový harmonogram

V řešeném období není navržena žádná výstavba vodovodu

C.4 Nouzové zásobování vodou za krizové situace

V obci je vybudován veřejný vodovod, napojený na SV Zábřeh a v případě přerušení dodávky vody budou obyvatelé zásobeni z individuálně z přistavených cisteren a balenou vodou. Minimální množství vody v době krizového zásobování pro obec je na první dva dny 1,1 m³/den a na další dny je to 3,3 m³/den.

Mapa



Bodové objekty

Ke kartě nejsou přiřazeny žádné bodové objekty typu vodovod

D. KANALIZACE A ČOV

D.1 Počet obyvatel připojených na ČOV

Počet připojených obyvatel						
2002	2005	2010	2015	2020	2025	2030
0	0	0	240	272	280	288

D.2 Kanalizace – popis stávajícího stavu

Základní údaje

Významní producenti odpadních vod

Odpadní vody od obyvatelstva.

Popis současného stavu odkanalizování a čištění OV

V celé obci je vybudována oddílná kanalizační síť. Splašková kanalizace je vybudována z trub profilu DN 250 v celkové délce zhruba 2 500 m. Pro čištění splaškových odpadních vod je vybudována společná ČOV pro obce Chromeč, Postřelmůvek a Vysehoří s kapacitou 157 m³/den, která je umístěna pod obcí Chromeč. ČOV je aktivační s nitrifikací a denitrifikací, doplněná o objekty hrubého předčištění. Vyprodukovaný kal je vyvážen na zemědělské pozemky.

Dešťové vody jsou z části obce odváděny dešťovou kanalizací v délce 780 m. Recipientem odpadních vod je Postřelmovský potok.

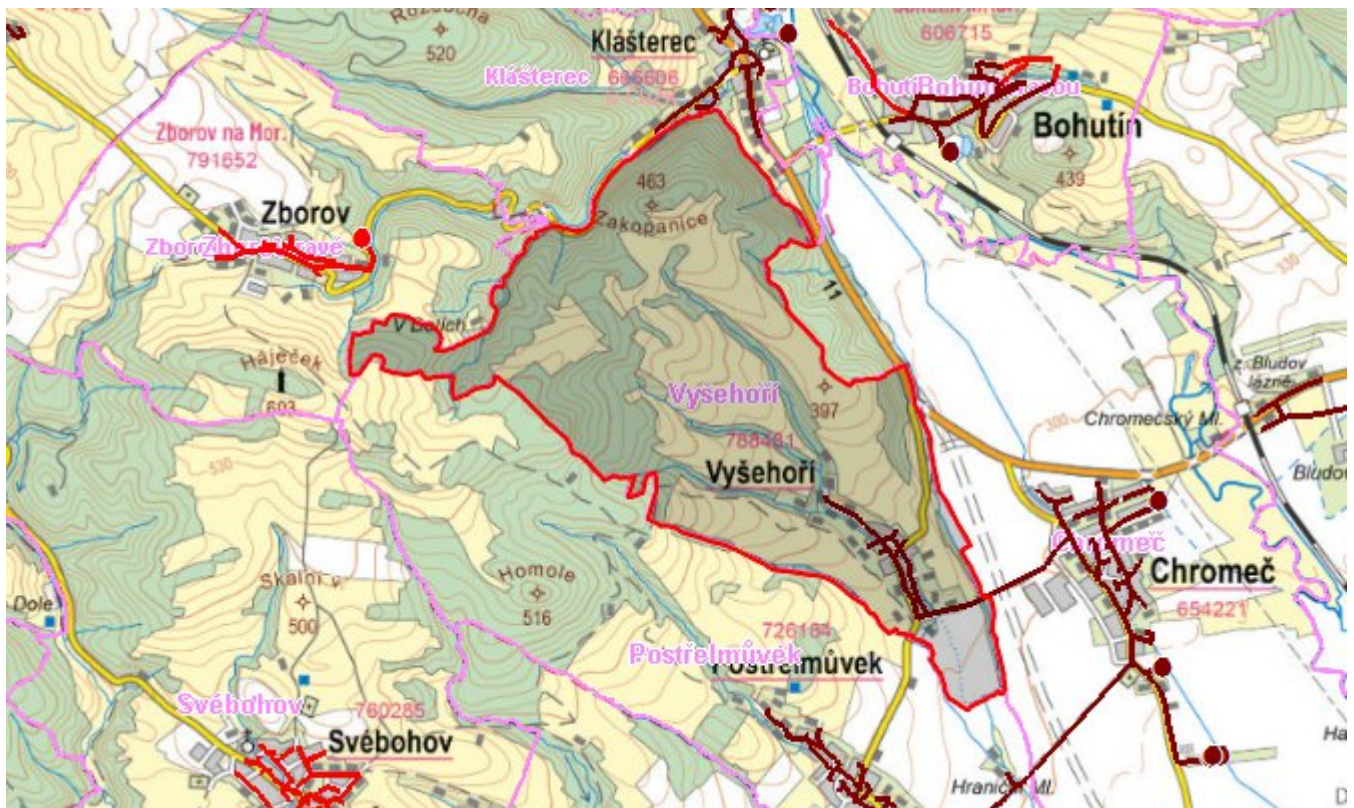
D.3 Kanalizace – popis návrhového stavu

V současné době jsou plně odkanalizovány do oddílné splaškové kanalizace všechny nemovitosti v obcích Chromeč, Postřelmůvek a Vysehoří. Stávající stav bude zachován i do budoucna.

Časový harmonogram

Neuvažuje se s výstavbou kanalizace.

Mapa



Bodové objekty

Ke kartě nejsou přiřazeny žádné bodové objekty typu kanalizace

E. EKONOMICKÁ ČÁST

Výpočet nákladů na výstavbu vodovodů a kanalizací byl proveden dle metodického pokynu MZe ČR, č.j. 401/2010-15000.

Předpokládané investiční náklady v letech 2015 - 2030 [tis. Kč]

Typ investice		
Vodovody	Kanalizace	Celkem
0,0	0,0	0,0

Mapa

