

# Hněvkov - 7113\_026\_03\_04005

## A. OBEC

### Zábřeh

<b>Číslo obce PRVKUK</b>	0026
<b>Kód obce PRVKUK</b>	7113_026_03_04005
<b>Kód obce</b>	541354
<b>Číslo ORP (ČSÚ)</b> <b>Název ORP</b>	2011 (7113) Zábřeh
<b>Číslo POU</b> <b>Název POU</b>	3859 Zábřeh



## Členění obce

<b>Úplný kód části obce PRVKUK</b>	<b>Název části obce</b>	<b>Kód části obce PRVKUK</b>	<b>Kód části obce RÚIAN</b>
CZ071.3809.7113.0026.03	Hněvkov	04005	40053

## B. CHARAKTERISTIKA OBCE

### B.1 Základní informace o obci

Město Zábřeh na Moravě, druhé největší město okresu Šumperk, je tvořeno sídelními jednotkami Dolní Bušínov, Hněvkov, Pivonín, Václavov a Zábřeh. Dolní Bušínov, osada bez trvale bydlících obyvatel, má vyloženě rekreační charakter. Obec Hněvkov leží západně od Zábřehu, cca 1,5 km od vodní nádrže Nemilka. Místní komunikace která vede ze Zábřehu do Hněvkova zde končí. Kolem ní je soustředěna obytná zástavba, na katastru obce jsou postaveny rekreační obydlí a chaty, v nichž je cca 132 rekreatů. Administrativně spadá obec Hněvkov pod správu městského úřadu Zábřeh. V řešeném období se nepředpokládá žádný významný nárůst v počtu obyvatel v této obci.

## B.2 Demografický vývoj

Bydlící obyvatelé	Počet bydlících obyvatel						
	2002	2005	2010	2015	2020	2025	2030
trvale bydlící	245	248	250	248	252	256	260
přechodně bydlící	99	99	99	120	120	120	120
<b>celkem</b>	<b>344</b>	<b>347</b>	<b>349</b>	<b>368</b>	<b>372</b>	<b>376</b>	<b>380</b>

## C. VODOVODY

### C.1 Počet obyvatel připojených na vodovod

Počet připojených obyvatel						
2002	2005	2010	2015	2020	2025	2030
220	220	220	353	359	364	370

### C.2 Vodovody – popis stávajícího stavu

#### Potřeba vody z bilance

#### Popis současného zásobování pitnou vodou

V sídle (325 - 295 m n.m.) byl vybudován vodovod v letech 1961 - 1962. Původně to byl vodovod pro zemědělské účely, ale již při stavbě se uvažovalo s napojením obyvatel. Potrubí je převážně asbestocementové, profilů DN 80 a 50. Celková délka vodovodní sítě je 2 400 m.

Zdrojem vody pro vodovod je studna, která je vyhloubena poblíž řeky Moravská Sázava. Voda ze studny je čerpána ponorným čerpadlem a je vedena výtlačným řadem do zemního vodojemu 100 m<sup>3</sup> s maximální hladinou vody na kótě 352,00 m n.m. Kapacita studny ani kvalita vody není k dispozici.

### C.3 Vodovody – popis návrhového stavu

Na vodovod je napojeno asi 80% obyvatel. Pro jakékoliv rozhodování o dalším využití zdroje a případném rozšíření vodovodní sítě v celé obci musí předcházet dlouhodobé zjištění kapacity zdroje a pravidelné sledování kvality vody. Ve výhledu bude nutná postupná rekonstrukce rozvodné vodovodní sítě.

#### Vymezení zdrojů povrchových a podzemních vod uvažovaných pro účely úpravy na vodu pitnou

V rámci lokality Hněvkov není v současnosti uvažován žádný zdroj vody vhodný pro účely úpravy na vodu pitnou. V případě zvyšování nároku na potřebu vody bude nutné v obci posílit zdroj o cca 0,5 l/s.

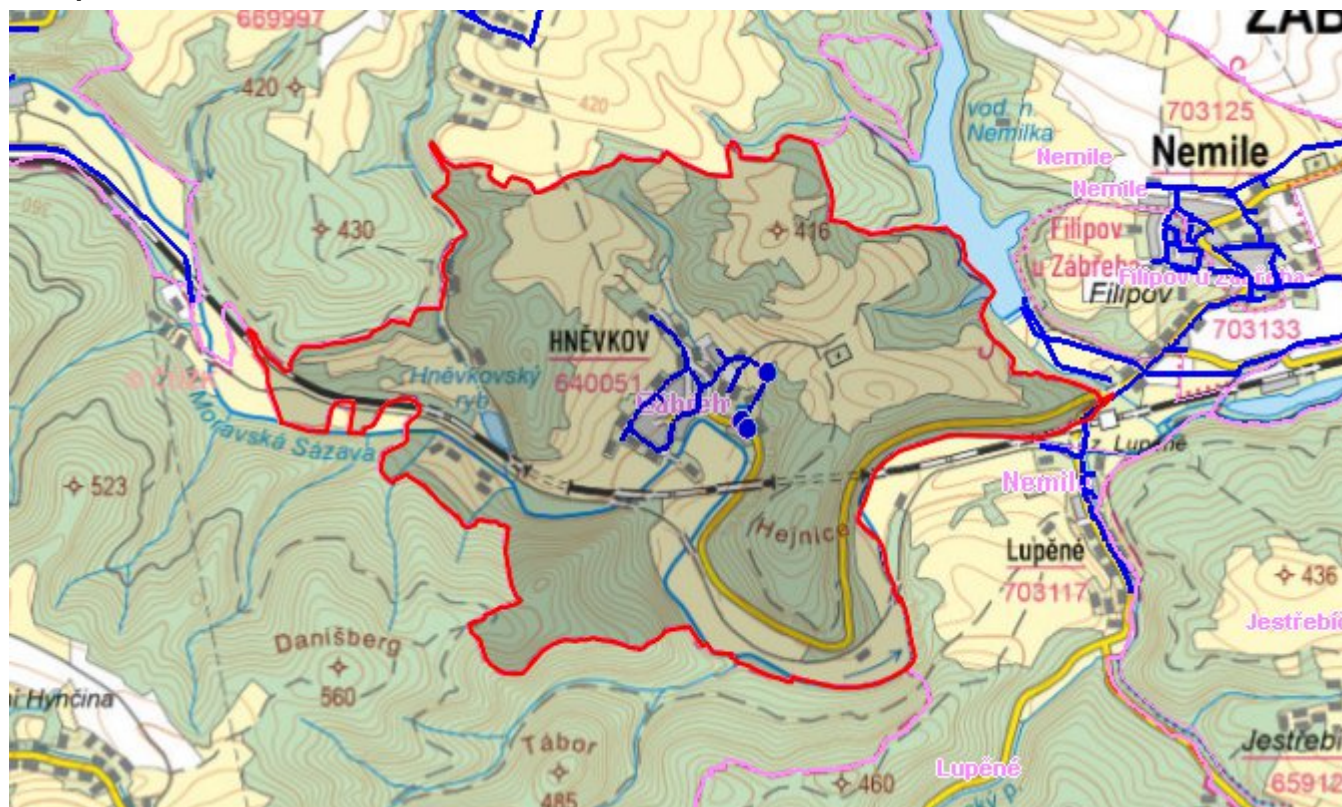
#### Časový harmonogram

Rekonstrukce vodovodu se předpokládá po postupně během řešeného období do roku 2030

## C.4 Nouzové zásobování vodou za krizové situace

V obci je vybudován samostatný veřejný vodovod, zásobován přes zemní vodojem ze zdroje vody - studny a v případě kritického stavu vody v ní, či zhoršení kvality vody, nebo přerušení dodávky vody budou obyvatelé zásobeni z individuálně z přistavených cisteren a balenou vodou. Minimální množství vody v době krizového zásobování pro obyvatele obce je na první dva dny 1,3 m<sup>3</sup>/den a na další dny je to 3,9 m<sup>3</sup>/den.

### Mapa



### Bodové objekty

Typ	Stav	Identifikátor	Popis	Objem	Objem - popis	Usnesení
Vodní zdroj	Stav					UR/54/39/2018
Vodní zdroj	Stav					UR/54/39/2018
Vodojem	Stav					UR/54/39/2018
Vodojem	Stav					UR/54/39/2018
Vodní zdroj	Stav					UR/54/39/2018
Vodní zdroj	Stav					UR/54/39/2018

## D. KANALIZACE A ČOV

### D.1 Počet obyvatel připojených na ČOV

Počet připojených obyvatel						
2002	2005	2010	2015	2020	2025	2030
0	0	0	0	0	0	296

### D.2 Kanalizace – popis stávajícího stavu

#### Základní údaje

#### Významní producenti odpadních vod

Odpadní vody od obyvatelstva.

#### Popis současného stavu odkanalizování a čištění OV

Sídlo s 64 trvale obydlenými objekty a 34 objekty rekreačními nemá v současné době vybudovaný systém veřejné kanalizace, jen dvě krátké stoky v celkové délce 254 m, pro odvedení dešťové vody a předčištěných odpadních vod ze septiků a biologických septiků. Některé objekty mají bezodtokové jímky na vyvážení. Recipientem odpadních vod je Moravská Sázava.

### D.3 Kanalizace – popis návrhového stavu

V celém sídle je uvažováno s výstavbou nové kanalizační sítě. Oddílná kanalizace bude vybudována z plastových trub, profilů DN 250 a DN 300 v celkové délce zhruba 1 700 m.

Pro čištění splaškových odpadních vod je uvažováno s výstavbou nové aktivační čistírny odpadních vod pod obcí, s kapacitou 47 m<sup>3</sup>/den. Vyprodukovaný kal bude alespoň dvakrát ročně vyvážen na zemědělské pozemky.

#### Časový harmonogram

Výstavba kanalizace se předpokládá po roce 2030

## Mapa



## Bodové objekty

Typ	Stav	Identifikátor	Popis	Kapacita	Kapacita - popis	Usnesení
ČOV	Návrh					UR/54/39/2018

## E. EKONOMICKÁ ČÁST

Výpočet nákladů na výstavbu vodovodů a kanalizací byl proveden dle metodického pokynu MZe ČR, č.j. 401/2010-15000.

Předpokládané investiční náklady v letech 2015 - 2030 [tis. Kč]

Typ investice		
Vodovody	Kanalizace	Celkem
0,0	0,0	0,0

# Mapa

