

Ves Bílá Voda - 7102_006_03_41462

A. OBEC

Bílá Voda

Číslo obce PRVKUK	0006
Kód obce PRVKUK	7102_006_03_41462
Kód obce	525227
Číslo ORP (ČSÚ) Název ORP	2062 (7102) Jeseník
Číslo POU Název POU	3921 Javorník



Členění obce

Úplný kód části obce PRVKUK	Název části obce	Kód části obce PRVKUK	Kód části obce RÚIAN
CZ071.3811.7102.0006.03	Ves Bílá Voda	41462	414620

B. CHARAKTERISTIKA OBCE

B.1 Základní informace o obci

Sídlo Bílá Voda je nejsevernější moravskoslezskou obcí. Obec leží severozápadně od okresního města Jeseníku na severních výbězcích Rychlebských hor.

Bílá Voda je tvořena dvěma katastry : na západě Bílá Voda a ve východní části Kamenička u Bílé Vody.

Obec Bílá Voda má tři místní části. Městys Bílá Voda, Ves Bílá Voda a místní část Kamenička. Místní části Městys Bílá Voda a Ves Bílá Voda tvoří jeden sídelní útvar. Místní část Kamenička je samostatné sídlo.

Bílá Voda je z hlediska dopravy napojena na hlavní silniční síť zastoupenou zde silnicí I/60 a III/4531. Obec je rozložena v údolí recipientu Bílý potok. Stávající zástavbu v horní části obce tvoří přízemní chalupy volně obstupující komunikaci, která v dolní části rozšiřujícího se údolí přechází do náměstí. Zástavba v dolní části obce je tvořena kompaktní vícepodlažní zástavbou v prostoru náměstí a kláštera. Občanská vybavenost v obci je nadstandardní. V obci se nachází klášter, Charita a Psychiatrická léčebna. Zástavba se rozkládá v nadmořských výškách 375 – 298 m.n.m. V části Ves Bílá Voda žije v současné době 158 obyvatel s časově omezeným pobytem (rekreantů).

B.2 Demografický vývoj

Bydlící obyvatelé	Počet bydlících obyvatel						
	2002	2005	2010	2015	2020	2025	2030
trvale bydlící	62	62	61	18	19	15	12
přechodně bydlící	158	159	160	160	158	158	158
celkem	220	221	221	178	177	173	170

C. VODOVODY

C.1 Počet obyvatel připojených na vodovod

Počet připojených obyvatel						
2002	2005	2010	2015	2020	2025	2030
0	0	0	169	169	164	162

C.2 Vodovody – popis stávajícího stavu

Potřeba vody z bilance

Bilancováno v Městys Bílá Voda

Popis současného zásobování pitnou vodou

V obci Bílá Voda je vybudován veřejný vodovod, který je v majetku a správě obce. Na vodovod je napojeno 95 % obyvatel místních částí Městys Bílá Voda a Ves Bílá Voda. Obě místní části jsou prakticky spojeny v jeden sídelní útvar a společný mají i vodovod.

Výstavba hlavních vodovodních řadů, zdrojů vody, ÚV a vodojemů se datuje k rokům 1977 až 1980. Do povodně 1997 byl jediným zdrojem vody pro obec povrchový tok, kterým je Bílý potok. Voda se jímacím objektem a dopravuje gravitačně přírodním řadem DN 80 do úpravní vody o kapacitě 5 l/s. V této úpravně je voda upravována filtrací na pískových rychlofiltrech a hygienicky zabezpečena dávkou chlornanu draselného. Upravená voda se čerpá výtlačným řadem DN 80 z akumulace upravené vody 25 m³ (358,80 - 357,30) do zemního vodojemu HTP. 2x48 m³ (428,80 - 425,90). Povrchový zdroj vody Bílý potok byl po povodni znehodnocen. Povodňové vody poškodili jímací objekt a v jímacím území došlo ke změnám, které negativně ovlivnily kvalitu vody. Z tohoto důvodu byl pro obec zajištěn nový zdroj a tím je vrt situovaný 155m západním směrem od úpravní vody. Max. vydatnost vody z vrtu byla stanovena 1 l/s. Nad vrtem byla vybudována ČS, která čerpá vodu výtlačným řadem do stávající úpravní. Jímací objekt a ÚV byly po povodni rekonstruovány. ÚV byla zrekonstruována jak po části stavební, tak technologické. Součástí rekonstrukce je i přístavba nové úpravní vody. Povrchový zdroj vody Bílý potok se v současné době používá pouze při nedostatku vody z vrtu.

C.3 Vodovody – popis návrhového stavu

Ve výhledu se předpokládá využitím vodního zdroje vývěru u staré štoly vzdáleném 3,5 km od ÚV. Nový zdroj nahradí současný odběr povrchové vody z Bílého potoka, jehož kvalita je po povodni 1997 proměnlivá. Odběr vody z Bílého potoka zůstane pouze jako rezervní zdroj. Dle návrhu ÚP se předpokládá vybudování nového vodojemu u stávajícího vodojemu pro HTP o akumulaci 100 m³. Nový vodojem zvýší celkovou akumulaci celého systému a zabezpečí dodávku pitné vody.

ÚP navrhuje rozšíření vodovodu do lokalit určených ÚP pro novou zástavbu. Předpokládá se vybudování 0,66 m rozvodných řadů.

Ve výhledu je navrženo provést postupnou rekonstrukci rozvodných sítí v celkové délce 0,66 km.

Vymezení zdrojů povrchových a podzemních vod uvažovaných pro účely úpravy na vodu pitnou

V řešeném období se předpokládá s využitím vodních zdrojů vývěru u staré štoly vzdáleném 3,5 km od ÚV a vrtu HG-3 vzdáleném cca 250 m od osady Kamenička, který bude sloužit jako záložní zdroj.

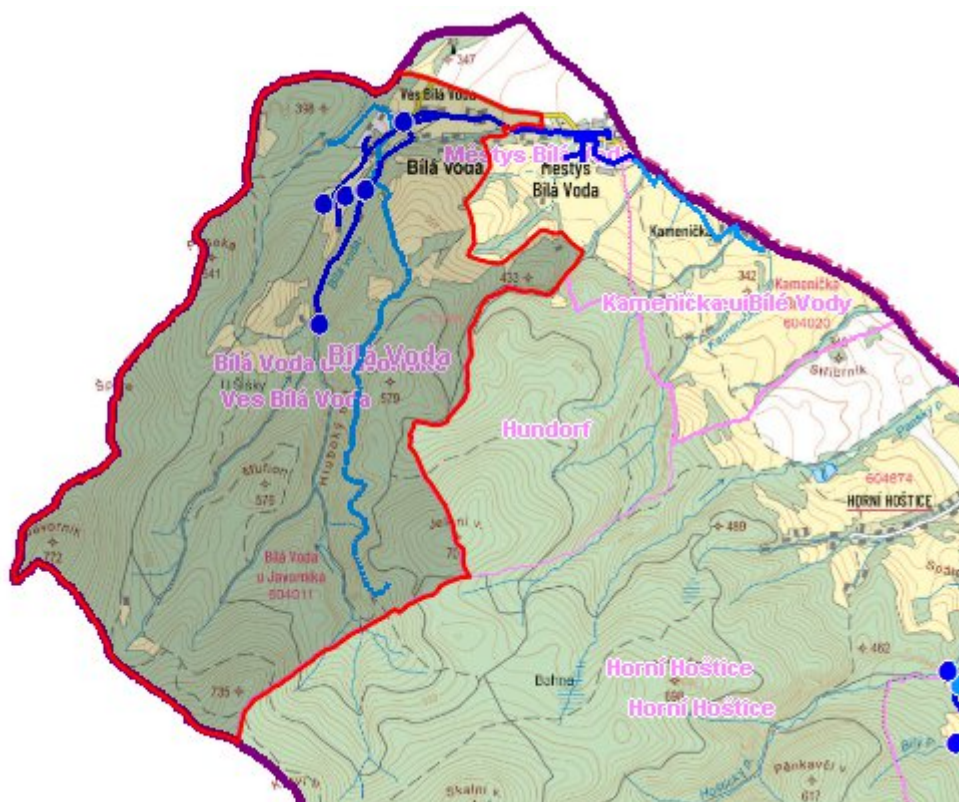
Časový harmonogram

V řešeném období se předpokládá výstavba nového zdroje vody, výstavba rozvodné sítě dle ÚP, rozšíření vodojemu a postupná rekonstrukce rozvodné sítě.

C.4 Nouzové zásobování vodou za krizové situace

Stávající vodovodní systém má dva zdroje vody a ÚV. V případě přerušení dodávky vody z jednoho bude možné zásobovat vodovod druhým zdrojem. Zdroj podzemní vody je ale daleko odolnější vůči vlivům okolí než již narušené jímací území na Bílém potoce.

Mapa



Bodové objekty

Typ	Stav	Identifikátor	Popis	Objem	Objem - popis	Usnesení
Vodní zdroj	Stav					UR/54/39/2018
Úpravna vody	Stav					UR/54/39/2018
Vodní zdroj	Stav					UR/54/39/2018
Vodojem	Stav					UR/54/39/2018
Vodojem	Stav					UR/54/39/2018
Úpravna vody	Stav					UR/54/39/2018
Vodojem	Stav					UR/54/39/2018
Vodojem	Stav					UR/54/39/2018
Vodní zdroj	Stav					UR/54/39/2018
Vodní zdroj	Stav					UR/54/39/2018
Čerpací stanice	Stav					UR/54/39/2018

D. KANALIZACE A ČOV

D.1 Počet obyvatel připojených na ČOV

Počet připojených obyvatel						
2002	2005	2010	2015	2020	2025	2030
25	25	25	25	25	100	100

D.2 Kanalizace – popis stávajícího stavu

Základní údaje

Významní producenti odpadních vod

V obci není žádný průmyslový podnik produkující odpadní vody z výroby.

Popis současného stavu odkanalizování a čištění OV

V místní části je soustavná kanalizace vybudována částečně. Je zde splašková stoka DN 250 dl. 200 m, DN 300 dl. 730 m.

V obci se nachází psychiatrická léčebna, která má vlastní mechanicko-biologickou ČOV pro cca 500 EO, na niž je napojeno cca 25 obyvatel obce Ves Bílá Voda, a to splaškovou stokou. Zbývajících 37 obyvatel je napojeno do jímek anebo trativodů.

D.3 Kanalizace – popis návrhového stavu

Navrhuje se dovybudovat splaškovou kanalizační síť v délce 160 m o profilu DN 250 a odvádět odpadní vody z této části obce na stávající ČOV Ves Bílá Voda.

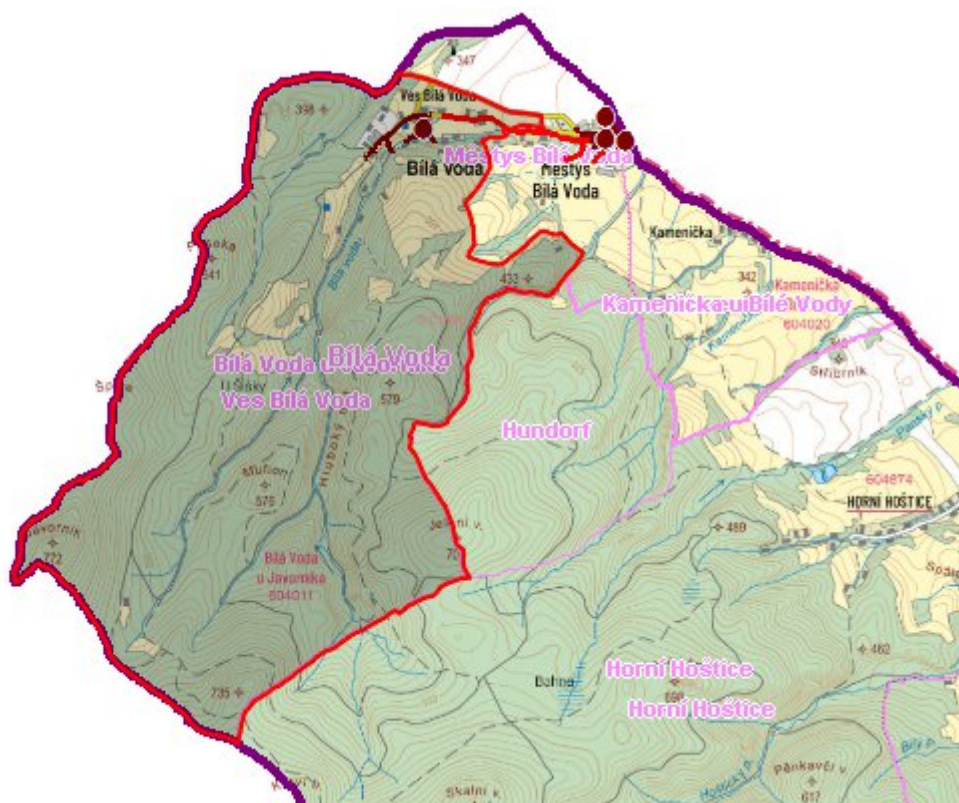
Časový harmonogram

Výstavba kanalizace: dle finančních možností

Navržené technické řešení kanalizace se nepředpokládá k realizaci v rámci PRVKÚK do roku 2030 vzhledem k charakteru a velikosti obce, které jsou dány tímto řešením, a ve vazbě na ekonomické možnosti.

Aktualizace PRVKÚK nebo zpracování nového PRVKÚK může změnit navržené technické řešení ve vazbě na, v té době platné, právní předpisy v oblasti ochrany vod, odvádění a čištění odpadních vod.

Mapa



Bodové objekty

Typ	Stav	Identifikátor	Popis	Kapacita	Kapacita - popis	Usnesení
ČOV	Stav					UR/54/39/2018

E. EKONOMICKÁ ČÁST

Výpočet nákladů na výstavbu vodovodů a kanalizací byl proveden dle metodického pokynu MZe ČR, č.j. 401/2010-15000.

Předpokládané investiční náklady v letech 2015 - 2030 [tis.

KČ]

Typ investice		
Vodovody	Kanalizace	Celkem
0,0	635,0	635,0

Mapa

