

Ostružná - 7102_013_01_11621

A. OBEC

Ostružná

Číslo obce PRVKUK	0013
Kód obce PRVKUK	7102_013_01_11621
Kód obce	569330
Číslo ORP (ČSÚ) Název ORP	2062 (7102) Jeseník
Číslo POU Název POU	3930 Jeseník



Členění obce

Úplný kód části obce PRVKUK	Název části obce	Kód části obce PRVKUK	Kód části obce RÚIAN
CZ071.3811.7102.0013.01	Ostružná	11621	116211

B. CHARAKTERISTIKA OBCE

B.1 Základní informace o obci

Obec Ostružná leží asi 12 km jihozápadním směrem od města Jeseník. Geograficky i geomorfologicky jde o terén velmi hornatý, přičemž severozápadní část území náleží k Rychlebským horám, jihovýchodní k Hrubému Jeseníku. Osou je údolí řeky Branné. Území je charakteristické rozsáhlými lesními komplexy. Zastavěné území tvoří tři prostorově oddělené samostatné celky. Ostružná, Ramzová a Petřkov. Ostružná je jedním z významných center rekreace a cestovního ruchu pro rozsáhlou oblast severní Moravy. Zástavbou obce prochází silnice II třída č 369 Hanušovice - Lázně Lipová - Jeseník. Zástavba v obce je rozložena v nadmořských výškách 800 - 680 m n.m. V obci lze předpokládat až 1008 obyvatel s časově omezeným pobytem (rekreantů).

B.2 Demografický vývoj

Bydlící obyvatelé	Počet bydlících obyvatel						
	2002	2005	2010	2015	2020	2025	2030
trvale bydlící	107	109	110	128	194	203	213
přechodně bydlící	1 008	1 106	1 203	1 008	1 008	1 008	1 008
celkem	1 115	1 215	1 313	1 136	1 202	1 211	1 221

C. VODOVODY

C.1 Počet obyvatel připojených na vodovod

Počet připojených obyvatel						
2002	2005	2010	2015	2020	2025	2030
690	820	950	1 022	1 082	1 090	1 099

C.2 Vodovody – popis stávajícího stavu

Potřeba vody z bilance

Popis současného zásobování pitnou vodou

V obci Ostružná je od roku 1925 vybudován veřejný vodovod, na který je napojeno 90 % obyvatel. Vodovod má svůj zdroj v horní části zástavby. Jedná se o jímání svahového pramene o vydatnosti 0,75 l/s. Dne 7.6.2004 bylo vydáno rozhodnutí o změně povoleného odběru na 1,1 l/s, max. na 1,5 l/s. Z prameniště je voda akumulována v zemním vodojemu Ostružná 35 m³ (755 - 754) m n.m. Z vodojemu je voda gravitačně rozváděna po obci.

Vzhledem k značnému množství rekreatantů byla vybudována v horní části obce studna, ze které je zásobeno několik objektů.

C.3 Vodovody – popis návrhového stavu

Stávající systém zásobování pitnou vodou v obci zůstane zachován i do budoucna. Z důvodu značného počtu rekreatantů je navrženo vybudování zdroje v horní části obce. Minimální vydatnost zdroje by měla být 1,2 l/s. Okolí navrhovaného zdroje je značně vodné a lze předpokládat daleko větší vydatnost. Ze zdroje bude voda gravitačně dopravována do nově navrženého vodojemu 50 m³ hl. 762 m n.m. Nový vodojem zvýší celkovou akumulaci vodovodu.

Rozvodná vodovodní síť bude rozšířena do lokalit, kde nejsou obyvatelé zásobeni z veřejného vodovodu. Celková délka nového vodovodu je 0,6 km.

Vzhledem k předpokládanému značnému nárůstu počtu rekreatantů a předpokládanému rozšíření ubytovací kapacity v obci, je výhledově navrženo propojení vodovodu Ostružná s vodovodem Petříkov, kde je dostatečná kapacita zdrojů. Propojení by bylo provedeno 1,35 km dlouhým propojovacím řadem, který by končil v navrhovaném vodojemu 100 m³ situovaném v blízkosti kapličky.

Nový vodojem vytvoří nové tlakové pásmo a zvýší akumulaci vody pro další rozšíření vodovodu Ostružná.

Vymezení zdrojů povrchových a podzemních vod uvažovaných pro účely úpravy na vodu pitnou

V obci se předpokládá vybudování nového zdroje o min vydatnosti 1,2 l/s v horní části obce.

Časový harmonogram

V řešeném období se předpokládá výstavba zdroje a vodojemu 50 m³ hl. 762 m n.m. –Předpokládaná výstavba proběhne do roku 2020

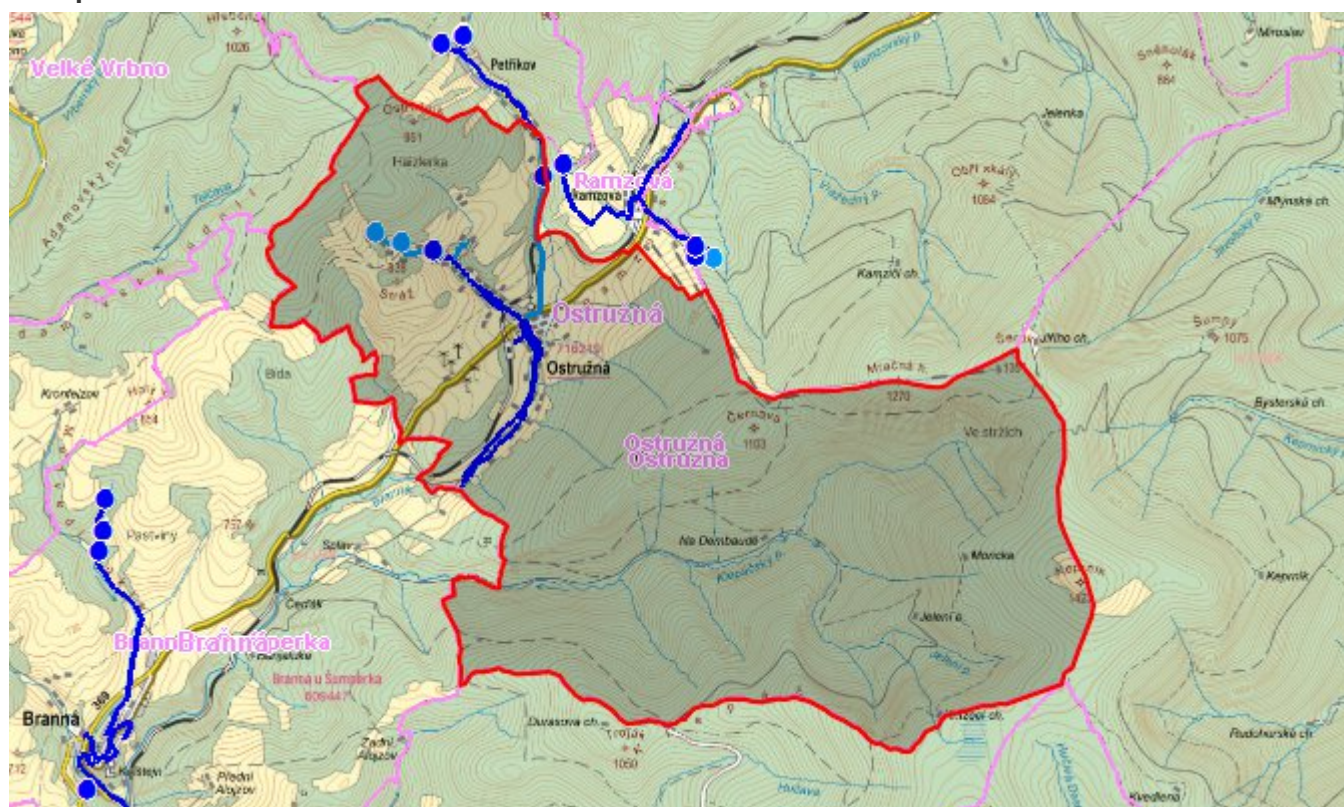
Výstavba vodojemu 100 m³ a přívodního řadu z Petříkova se předpokládá do roku 2020.

C.4 Nouzové zásobování vodou za krizové situace

Současný vodovod má pouze jeden zdroj, na kterém je závislá dodávka pitné vody. Po navrhovaném rozšíření o nový zdroj a o přívaděč z Petříkova bude možné zásobovat Ostružnou z Petříkova.

Současné i navrhované zdroje jsou situované v horských úbočích s minimální osídleností.

Mapa



Bodové objekty

Typ	Stav	Identifikátor	Popis	Objem	Objem - popis	Usnesení
Vodní zdroj	Návrh					UR/54/39/2018
Vodní zdroj	Stav					UR/54/39/2018
Vodojem	Návrh					UR/54/39/2018
Vodojem	Stav					UR/54/39/2018
Vodojem	Stav					UR/54/39/2018
Vodojem	Návrh					UR/54/39/2018
Vodní zdroj	Stav					UR/54/39/2018
Vodní zdroj	Návrh					UR/54/39/2018

D. KANALIZACE A ČOV

D.1 Počet obyvatel připojených na ČOV

Počet připojených obyvatel						
2002	2005	2010	2015	2020	2025	2030
80	80	80	107	107	1 090	1 099

D.2 Kanalizace – popis stávajícího stavu

Základní údaje

Významní producenti odpadních vod

V obci není žádný průmyslový závod s větším počtem zaměstnanců či produkující odpadní vody z výroby. Jde spíše o rekreační oblast, proto zde funguje několik hotelů a rekreačních zařízení.

Popis současného stavu odkanalizování a čištění OV

Obec se nachází v CHKO Jeseníky, CHOPAV Jeseníky a CHOPAV Žamberk - Králíky. V katastrálním území obce se rovněž nachází chráněné území Šerák – Keprník.

V obci je vybudována od r. 1993 splašková kanalizace DN 250 – 513,5 m, DN 300 – 3.243,5 m, na niž je připojeno 107 obyvatel. Obecní ČOV, která je umístěna v budově, má kapacitu 1.250 EO. Vzhledem ke kolísání počtu rekreaantů během roku, kolísá i zatížení ČOV. Na tuto ČOV jsou rovněž napojeny splaškové odpadní vody z obcí Petříkov a části Ramzová.

Vyčištěné odpadní vody jsou vypouštěny do toku Branná. Kal je likvidován na skládce. ČOV splňuje požadavky na zbytkové znečištění vypouštěné do toku.

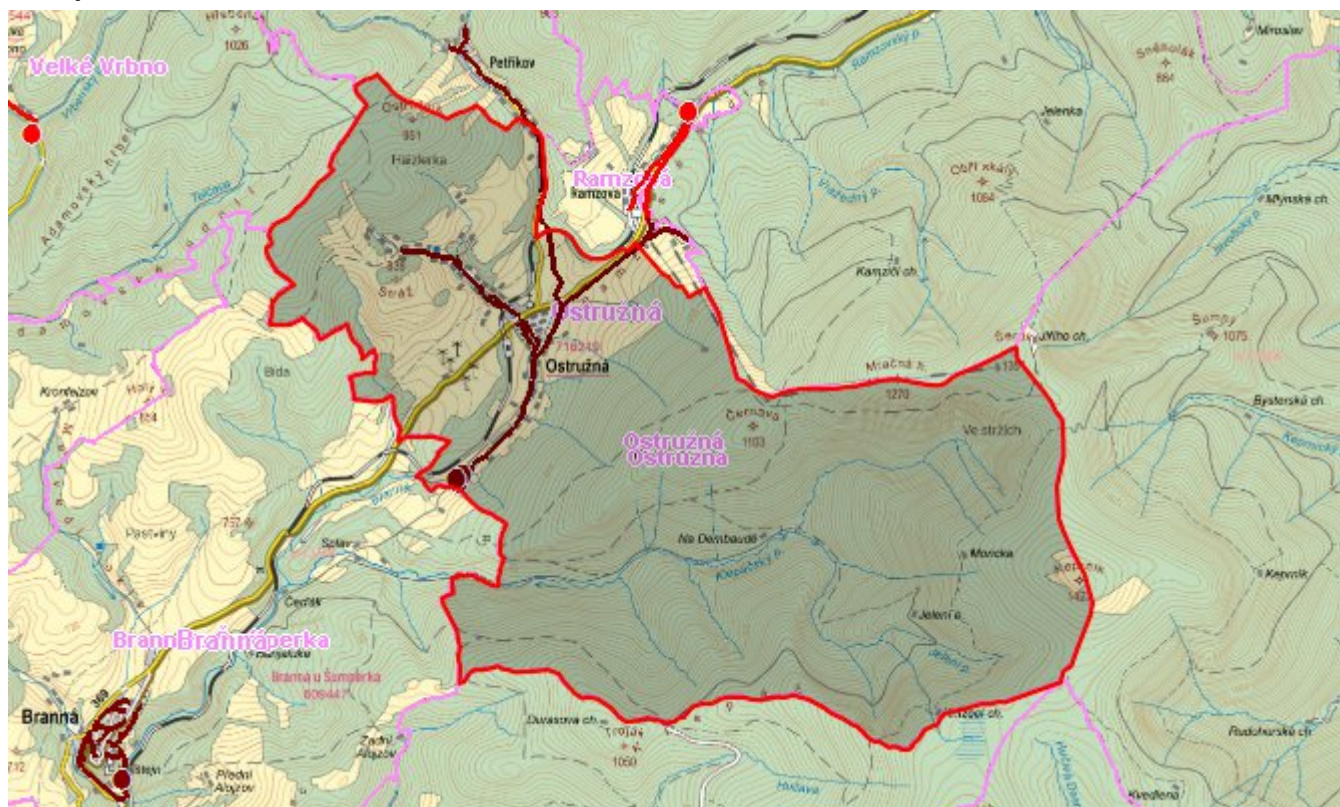
D.3 Kanalizace – popis návrhového stavu

Stávající stav je vyhovující, výhledově se chystá rekonstrukce části kanalizace DN 300 (není vodotěsná) v délce asi 1,9 km. Stav ČOV je uspokojivý. Postupně bude nutné rekonstruovat technologické zařízení čistírenských objektů.

Časový harmonogram

Rekonstrukce kanalizace: dle finančních možností

Mapa



Bodové objekty

Typ	Stav	Identifikátor	Popis	Kapacita	Kapacita - popis	Usnesení
ČOV	Stav					UR/54/39/2018
Výústní objekt	Stav					UR/54/39/2018
Výústní objekt	Stav					UR/54/39/2018

E. EKONOMICKÁ ČÁST

Výpočet nákladů na výstavbu vodovodů a kanalizací byl proveden dle metodického pokynu MZe ČR, č.j. 401/2010-15000.

Předpokládané investiční náklady v letech 2015 - 2030 [tis.

