

# Petříkov - 7102\_013\_02\_11622

## A. OBEC

### Ostružná

<b>Číslo obce PRVKUK</b>	0013
<b>Kód obce PRVKUK</b>	7102_013_02_11622
<b>Kód obce</b>	569330
<b>Číslo ORP (ČSÚ) Název ORP</b>	2062 (7102) Jeseník
<b>Číslo POU Název POU</b>	3930 Jeseník



### Členění obce

<b>Úplný kód části obce PRVKUK</b>	<b>Název části obce</b>	<b>Kód části obce PRVKUK</b>	<b>Kód části obce RÚIAN</b>
CZ071.3811.7102.0013.02	Petříkov	11622	116220

## B. CHARAKTERISTIKA OBCE

### B.1 Základní informace o obci

Obec Ostružná leží asi 12 km jihozápadním směrem od města Jeseník. Geograficky i geomorfologicky jde o terén velmi hornatý, přičemž severozápadní část území náleží k Rychlebským horám, jihovýchodní k Hrubému Jeseníku. Osou je údolí řeky Branné. Území je charakteristické rozsáhlými lesními komplexy. Zastavěné území tvoří tři prostorově oddělené samostatné celky Ostružná, Ramzová a Petříkov. Ostružná je jedním z významných center rekreace a cestovního ruchu pro rozsáhlou oblast severní Moravy. Místní část Petříkov je byla v roce 1967 prohlášena rekreační oblastí. Zástavbu obce tvoří z velké většiny rekreační a ubytovací objekty. Po okolních svazích je vybudována celá řada lyžařských vleků. Zástavba obce je rozložena kolem místní komunikace a protékajícího potoku Branná. Zástavba je rozložena v nadmořských výškách 780 - 760 m n.m.

V obce lze předpokládat až 521 obyvatel s časově omezeným pobytem (rekreantů).

## B.2 Demografický vývoj

Bydlící obyvatelé	Počet bydlících obyvatel						
	2002	2005	2010	2015	2020	2025	2030
trvale bydlící	22	22	22	25	30	31	33
přechodně bydlící	521	536	550	521	521	521	521
<b>celkem</b>	<b>543</b>	<b>558</b>	<b>572</b>	<b>546</b>	<b>551</b>	<b>552</b>	<b>554</b>

## C. VODOVODY

### C.1 Počet obyvatel připojených na vodovod

Počet připojených obyvatel						
2002	2005	2010	2015	2020	2025	2030
543	558	572	491	496	496	497

### C.2 Vodovody – popis stávajícího stavu

#### Potřeba vody z bilance

#### Popis současného zásobování pitnou vodou

V obci Petříkov je od roku 1999 vybudován veřejný vodovod, na který je napojeno 90 % obyvatel. Vodovod má svůj zdroj v horní části zástavby. Jedná se o jímání svahového pramene o min.vydatnosti 1,75 l/s. Z prameniště je voda akumulována v zemním vodojemu Petříkov 50 m<sup>3</sup> (792,81 – 790,66 ) m n.m. Z vodojemu je voda gravitačně rozváděna po obci v rámci jednoho tlakového pásma. Ve vodojemu je osazena AT stanice pomocí které jsou zásobovány objekty situované v blízkosti vodojemu. Délka rozvodné sítě v obci je 1,65 km.

V dolní části obce situovaný rekreační areál VUT Brno, který má vybudován svůj zdroj.

### C.3 Vodovody – popis návrhového stavu

Stávající systém zásobování pitnou vodou v obci zůstane zachován i do budoucna. Vydatnost zdroje umožňuje pokrýt výhledovou potřebu vody pro vlastní Petříkov tak i výhledově dodávat vodu Ostružné. Výhledově se předpokládá propojení stávajících vodovodů v Petříkově a Ramzové novým vodovodním přívodním řadem v délce cca 1 000 m včetně armaturní šachty s AT stanicí pro zvýšení tlaku. Stávající vodojem v Ramzové bude odstaven. Tím dojde k posílení vodovodního systému a zásobování pitnou vodou v Ramzové, kde je v současné době zejména v době turistické sezóny nedostatek vody.

#### Vymezení zdrojů povrchových a podzemních vod uvažovaných pro účely úpravy na vodu pitnou

V obci se nepředpokládá s žádným novým zdrojem vody pro účely úpravy na vodu pitnou.

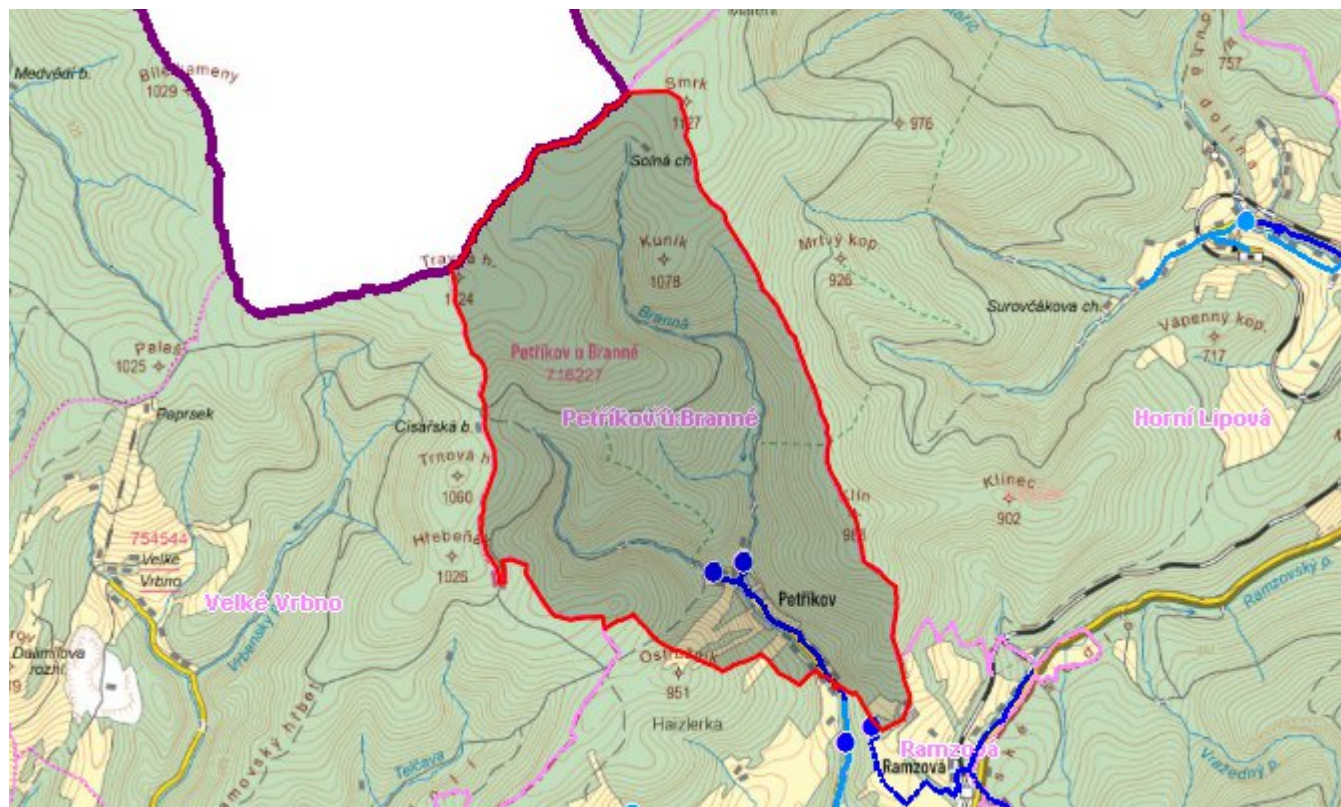
#### Časový harmonogram

Výstavba propojení stávajícího vodovodu z Petříkova do Ramzové se předpokládá do roku 2020.

## C.4 Nouzové zásobování vodou za krizové situace

Současný vodovod má pouze jeden zdroj, na kterém je závislá dodávka pitné vody. V obci je však vybudována celá řada domovních studní. Stávající zdroj vody je však situován na horním konci obce v blízkosti přítoku Branného potoka.

### Mapa



### Bodové objekty

Typ	Stav	Identifikátor	Popis	Objem	Objem - popis	Usnesení
Vodní zdroj	Stav					UR/54/39/2018
Vodojem	Stav					UR/54/39/2018
Automatická čerpací stanice	Stav					UR/54/39/2018
Automatická čerpací stanice	Stav					UR/54/39/2018
Vodojem	Stav					UR/54/39/2018
Vodní zdroj	Stav					UR/54/39/2018

## D. KANALIZACE A ČOV

### D.1 Počet obyvatel připojených na ČOV

Počet připojených obyvatel						
2002	2005	2010	2015	2020	2025	2030
22	22	22	546	551	552	554

### D.2 Kanalizace – popis stávajícího stavu

#### Základní údaje

#### Významní producenti odpadních vod

V obci není žádný průmyslový závod s větším počtem zaměstnanců či produkující odpadní vody z výroby. Jde spíše o rekreační oblast, proto zde funguje několik hotelů a rekreačních zařízení.

#### Popis současného stavu odkanalizování a čištění OV

Obec se nachází v CHOPAV Žamberk - Králíky. V obci žije trvale 22 obyvatel. V sezóně je nárůst o 521 rekreantů.

Na obecní splaškovou kanalizaci z let 1990-92 jsou napojeni všichni obyvatelé obce. Odpadní vody jsou odváděny splaškovou stokou na ČOV Ostružná. Splašková kanalizace je o profilech DN 250 – 332,2 m, DN 300 – 2.722 m.

### D.3 Kanalizace – popis návrhového stavu

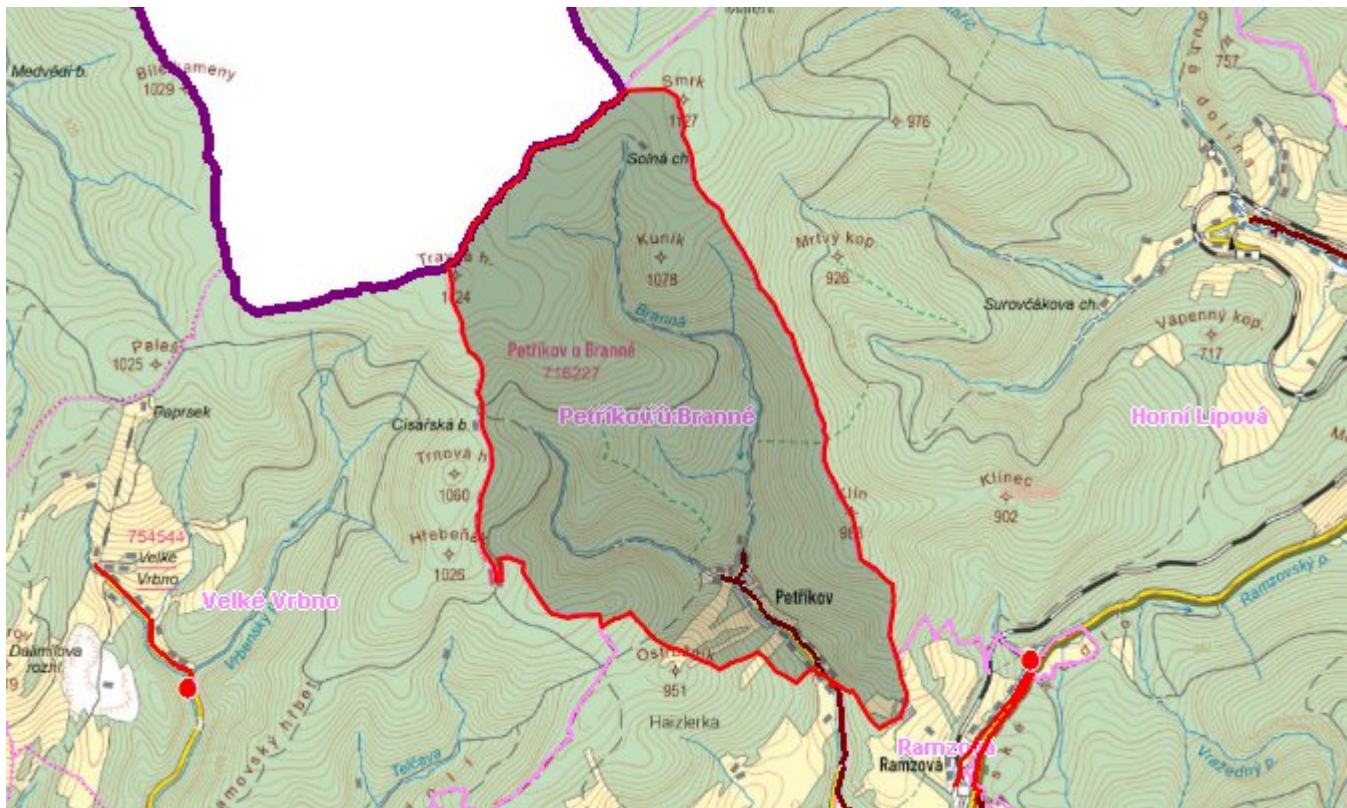
Navrhuje se rekonstrukce kanalizace (není vodotěsná) cca 2 km délky.

#### Časový harmonogram

Výstavba kanalizace: dle finančních možností

Rekonstrukce kanalizace: dle finančních možností

# Mapa



## Bodové objekty

Ke kartě nejsou přiřazeny žádné bodové objekty typu kanalizace

## E. EKONOMICKÁ ČÁST

Výpočet nákladů na výstavbu vodovodů a kanalizací byl proveden dle metodického pokynu MZe ČR, č.j. 401/2010-15000.

Předpokládané investiční náklady v letech 2015 - 2030 [tis. Kč]

Typ investice		
Vodovody	Kanalizace	Celkem
0,0	10 548,0	10 548,0

# Mapa

