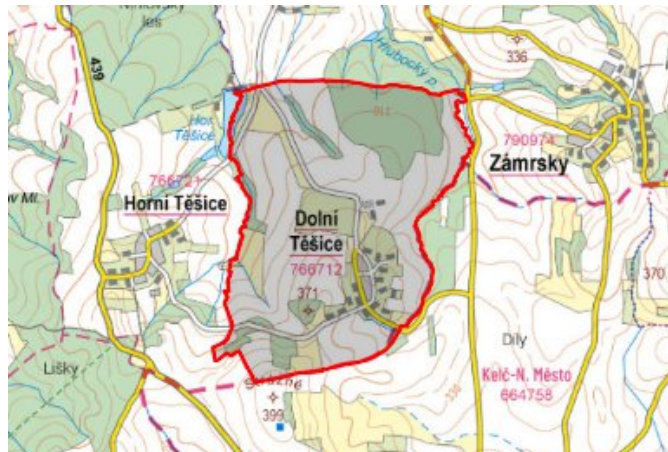


Dolní Těšice - 7101_004_01_16671

A. OBEC

Dolní Těšice

Číslo obce PRVKUK	0004
Kód obce PRVKUK	7101_004_01_16671
Kód obce	552984
Číslo ORP (ČSÚ) Název ORP	1970 (7101) Hranice
Číslo POU Název POU	3794 Hranice



Členění obce

Úplný kód části obce PRVKUK	Název části obce	Kód části obce PRVKUK	Kód části obce RÚIAN
CZ071.3808.7101.0004.01	Dolní Těšice	16671	166715

B. CHARAKTERISTIKA OBCE

B.1 Základní informace o obci

Dolní Těšice leží 11 km jihovýchodně od Hranic na mírném svahu zvolna klesajícím k Bečvě. Patří k velmi malým obcím. V současné době mají katastrální výměru 255 ha v nadmořské výšce 332 m, z čehož velkou část zabírají lesy. První písemná zmínka o obci pochází z roku 1131.

V obci je evidováno 8 podnikatelských subjektů. V obci je sice minimální občanská vybavenost, není zde škola, školka, pošta, či zdravotní středisko, ale obec má vybudovanou infrastrukturu, je zde vodovod, plyn i dešťová kanalizace. Vzhledem ke stávajícímu vývoji počtu obyvatel se očekává mmírný nárůst počtu obyvatel.

B.2 Demografický vývoj

Bydlící obyvatelé	Počet bydlících obyvatel						
	2002	2005	2010	2015	2020	2025	2030
trvale bydlící	38	39	40	67	67	68	68
přechodně bydlící	0	0	0	0	0	0	0
celkem	38	39	40	67	67	68	68

C. VODOVODY

C.1 Počet obyvatel připojených na vodovod

Počet připojených obyvatel						
2002	2005	2010	2015	2020	2025	2030
30	31	32	32	32	32	32

C.2 Vodovody – popis stávajícího stavu

Potřeba vody z bilance

Popis současného zásobování pitnou vodou

Zásobení obce je součástí skupinového vodovodu Kelčsko. Vodovod je v majetku i správě VaK Vsetín. Obec je zásobena z VDJ Strážný 1x250 m³, do kterého je voda přiváděna z VDJ Stráň 1x200 m³. Skupinový vodovod Kelčsko začíná ÚV, odkud se voda čerpá do VDJ Stráň. Z něho jde voda do věžového VDJ Rouské 2x50 m³ a do VDJ Strážný. Z VDJ Strážný jsou zásobeny Horní a Dolní Těšice a také VDJ 2x46 m³ Němetice. Z tohoto VDJ jsou zásobeny Zámrsky a Němetice, které jsou již na okrese Vsetín.

Z důvodu výstavby nových rodinných domků dojde k rozšíření vodovodní sítě o řady z potrubí IPE, (90, celkové délky 307,5 m. Předpokládaná lhůta výstavby nových řadů se uvažuje v roce 2002 - 2003.

Stáří a stav vodovodu: 1972, dobrý, 2002 - 2003

Materiál a profil hl. řadů: PVC 100, 80, IPE 90

C.3 Vodovody – popis návrhového stavu

Stávající systém zásobování obce pitnou vodou je vyhovující a zůstane zachován i do budoucna.

Vymezení zdrojů povrchových a podzemních vod uvažovaných pro účely úpravy na vodu pitnou

V rámci lokality Dolní Těšice není uvažován žádný zdroj vody pro účely úpravy na vodu pitnou.

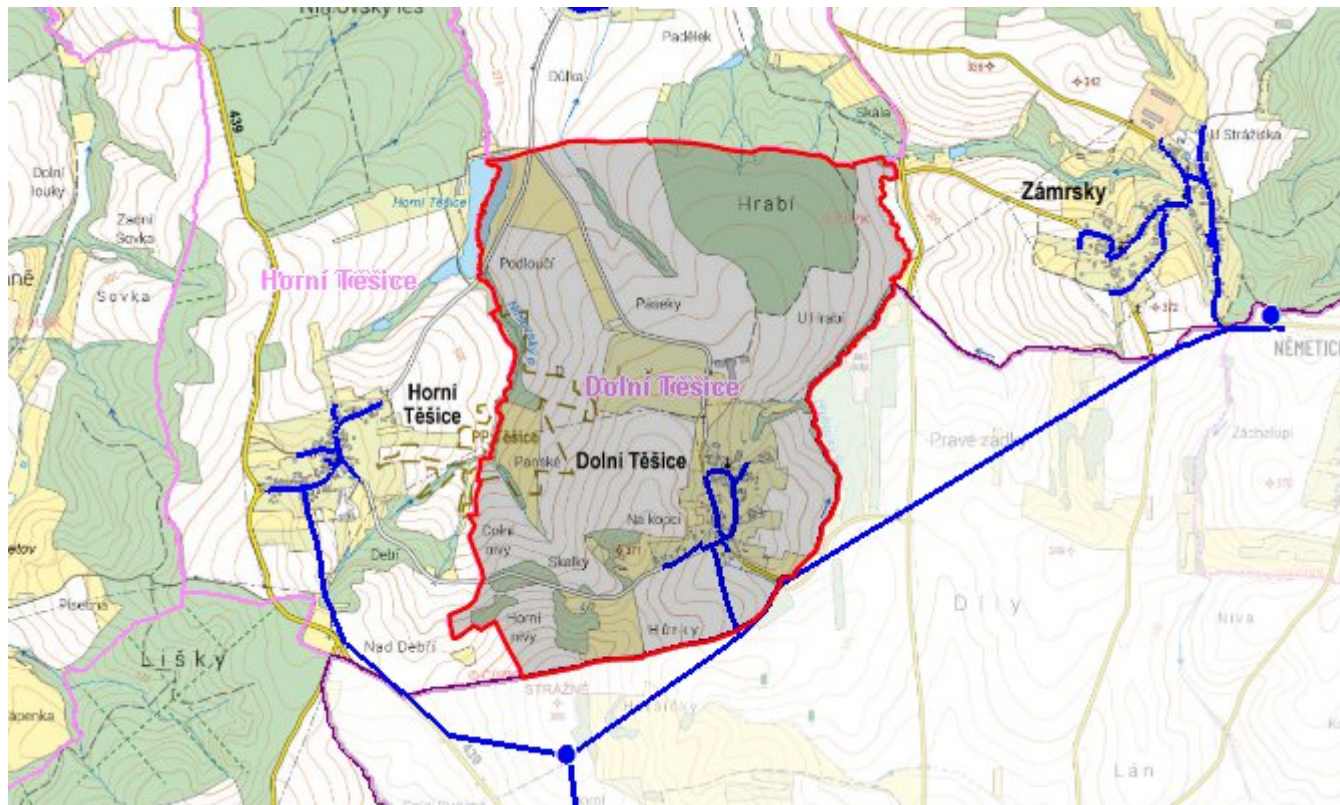
Časový harmonogram

V řešeném období se neuvažuje s výstavbou, rekonstrukcí, nebo rozšířením vodovodu.

C.4 Nouzové zásobování vodou za krizové situace

V obci je vybudován veřejný vodovod, v případě přerušení dodávky vody budou obyvatelé zásobeni z individuálně z přistavených cisteren a balenou vodou. Minimální množství vody v době krizového zásobování pro obec je na první dva dny 0,8 m³/den a na další dny je to 2,5 m³/den.

Mapa



Bodové objekty

Ke kartě nejsou přiřazeny žádné bodové objekty typu vodovod

D. KANALIZACE A ČOV

D.1 Počet obyvatel připojených na ČOV

Počet připojených obyvatel						
2002	2005	2010	2015	2020	2025	2030
0	0	0	0	0	0	29

D.2 Kanalizace – popis stávajícího stavu

Základní údaje

Významní producenti odpadních vod

Odpadní vody od obyvatelstva.

Popis současného stavu odkanalizování a čištění OV

V obci je vybudována pouze dešťová kanalizace profilu DN 400 - DN 600 v celkové délce 1 150 m. Tato kanalizace je na dvou místech (severní a jižní okraj obce) vyústěna do Hlubockého potoka. Do kanalizace jsou zaústěny dešťové vody a z jednotlivých domků (celkem 25 domů) odpady ze septiků. Kanalizace v obci byla budována v akci „Z“ kolem r. 1975, byly používány betonové a osinkocementové trouby a je vhodná pouze pro odvádění dešťových vod.

D.3 Kanalizace – popis návrhového stavu

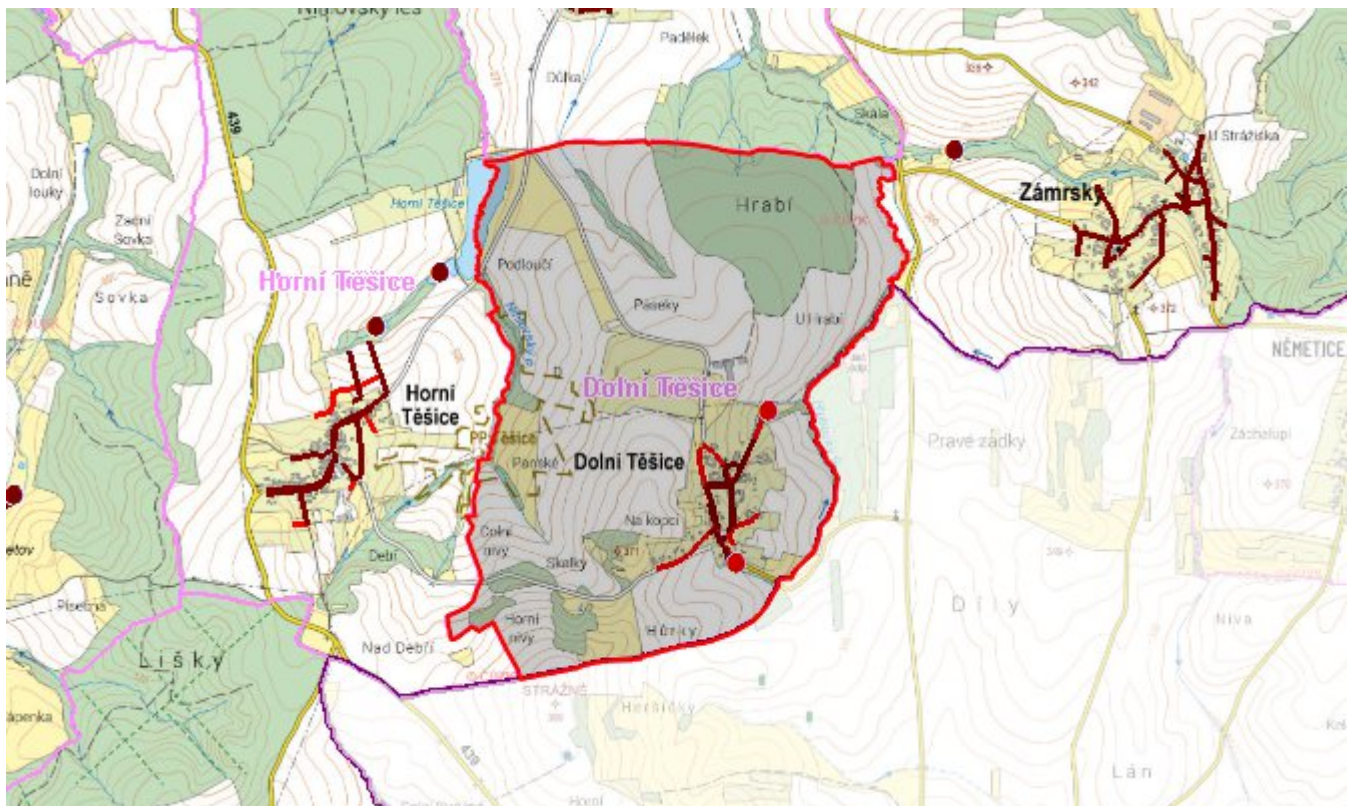
S přihlédnutím k velikosti a charakteru sídla se nepředpokládá do r. 2030 výstavba nové kanalizace s ukončením na ČOV. Likvidaci odpadních vod doporučujeme řešit individuálně.

V dalším období bude vybudována nová kanalizace s ukončením na ČOV. Je uvažována s výstavbou kořenové ČOV případně biologického rybníka.

Časový harmonogram

Výstavba kanalizace: po r. 2030

Mapa



Bodové objekty

Typ	Stav	Identifikátor	Popis	Kapacita	Kapacita - popis	Usnesení
ČOV	Návrh					UR/54/39/2018
Čerpací stanice	Návrh					UR/54/39/2018

E. EKONOMICKÁ ČÁST

Výpočet nákladů na výstavbu vodovodů a kanalizací byl proveden dle metodického pokynu MZe ČR, č.j. 401/2010-15000.

Předpokládané investiční náklady v letech 2015 - 2030 [tis. Kč]

Typ investice		
Vodovody	Kanalizace	Celkem
0,0	0,0	0,0

Mapa

