

Ramzová - 7102_013_03_11623

A. OBEC

Ostružná

| | |
|--|------------------------|
| Číslo obce PRVKUK | 0013 |
| Kód obce PRVKUK | 7102_013_03_11623 |
| Kód obce | 569330 |
| Číslo ORP (ČSÚ) Název ORP | 2062 (7102) Jeseník |
| Číslo POU Název POU | 3930 Jeseník |



Členění obce

| Úplný kód části obce PRVKUK | Název části obce | Kód části obce PRVKUK | Kód části obce RÚIAN |
|------------------------------------|-------------------------|------------------------------|-----------------------------|
| CZ071.3811.7102.0013.03 | Ramzová | 11623 | 116238 |

B. CHARAKTERISTIKA OBCE

B.1 Základní informace o obci

Obec Ostružná leží asi 12 km jihozápadním směrem od města Jeseník. Geograficky i geomorfologicky jde o terén velmi hornatý, přičemž severozápadní část území náleží k Rychlebským horám, jihovýchodní k Hrubému Jeseníku. Osou je údolí řeky Branné. Území je charakteristické rozsáhlými lesními komplexy. Zastavěné území tvoří tři prostorově oddělené samostatné celky Ostružná, Ramzová a Petřikov. Ostružná je jedním z významných center rekreace a cestovního ruchu pro rozsáhlou oblast severní Moravy. Ramzovské sedlo je významným zeměpisným bodem. Zástavba místní části Ramzová je rozložena kolem komunikace Hanušovice - Jeseník. Zástavba je tvořena především objekty rekreačního charakteru a leží v nadmořských výškách 778 -690 m n.m. Počet obyvatel může být díky velkému množství rekreačních středisek až patnáctinásobný.

B.2 Demografický vývoj

| Bydlící obyvatelé | Počet bydlících obyvatel | | | | | | |
|-------------------|--------------------------|------------|------------|------------|------------|------------|------------|
| | 2002 | 2005 | 2010 | 2015 | 2020 | 2025 | 2030 |
| trvale bydlící | 16 | 16 | 15 | 22 | 24 | 26 | 29 |
| přechodně bydlící | 556 | 577 | 598 | 400 | 400 | 400 | 400 |
| celkem | 572 | 593 | 613 | 422 | 424 | 426 | 429 |

C. VODOVODY

C.1 Počet obyvatel připojených na vodovod

| Počet připojených obyvatel | | | | | | |
|----------------------------|------|------|------|------|------|------|
| 2002 | 2005 | 2010 | 2015 | 2020 | 2025 | 2030 |
| 257 | 386 | 515 | 380 | 382 | 383 | 386 |

C.2 Vodovody – popis stávajícího stavu

Potřeba vody z bilance

Popis současného zásobování pitnou vodou

V obci Ramzová je od roku 1965 vybudován veřejný vodovod. Vodovod má svůj zdroj jihovýchodně od zástavby. Jedná se o jímání povrchové vody z drobné vodoteče o objemu 0,26 l/s. Voda je akumulována ve vodojemu 50 m³ hl. 780,00, který není ve vlastnictví obce. Z vodojemu je voda gravitačně dopravována do obce řadem délky 1,26 km.

C.3 Vodovody – popis návrhového stavu

Stávající systém zásobování pitnou vodou v obci zůstane zachován i do budoucna. Stávající zdroj - jímání povrchové vody bude odstaven a v jeho blízkosti bude vybudován jímací zářez, který by měl mít kapacitu min 1,2 l/s.

Výhledově se předpokládá propojení stávajících vodovodů v Petříkově a Ramzové novým vodovodním přívodním řadem v délce cca 1 000 m včetně armaturní šachty s AT stanicí pro zvýšení tlaku. Stávající vodojem v Ramzové bude odstaven. Tím dojde k posílení vodovodního systému a zásobování pitnou vodou v Ramzové, kde je v současné době zejména v době turistické sezóny nedostatek vody.

Vymezení zdrojů povrchových a podzemních vod uvažovaných pro účely úpravy na vodu pitnou

V obci se předpokládá výstavba jímacího zářezu v blízkosti stávajícího odběru.

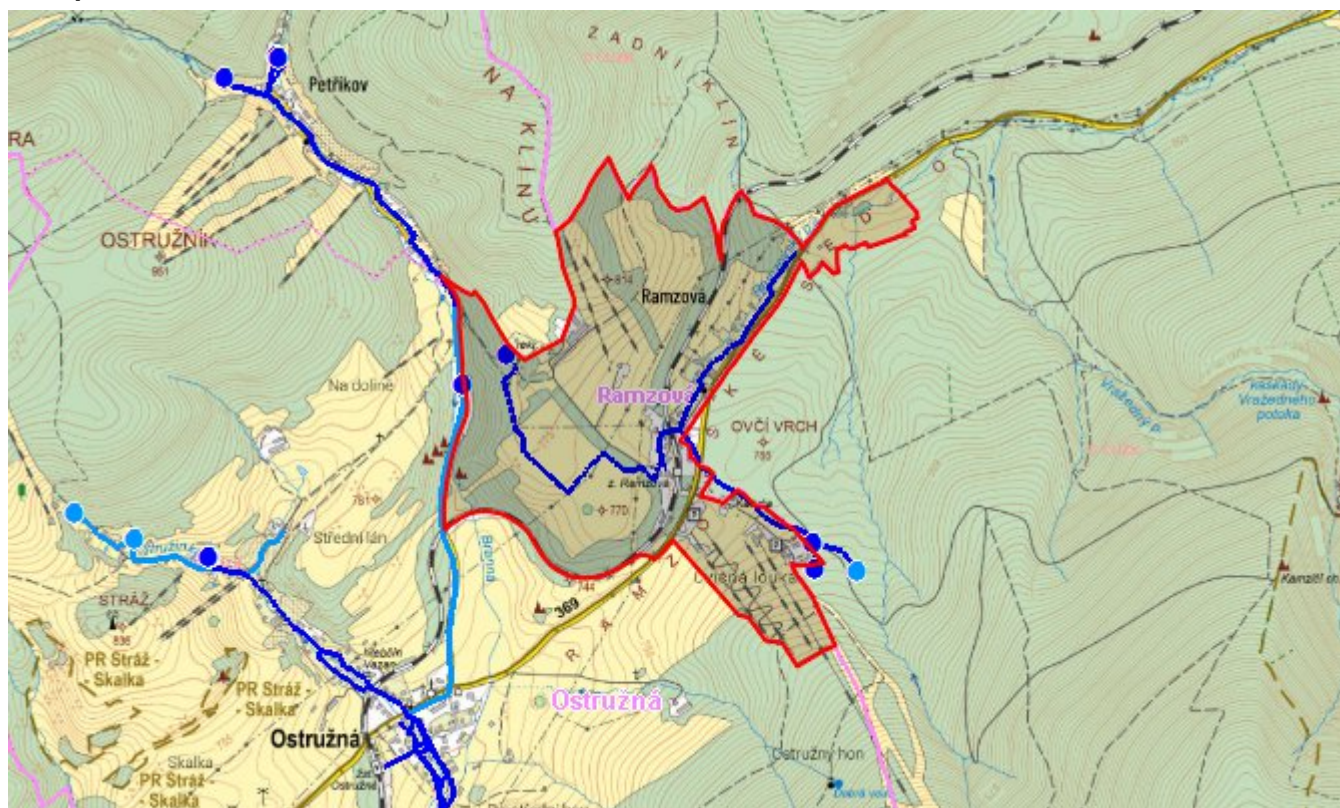
Časový harmonogram

V řešeném období se předpokládá výstavba jímacího zářezu do roku 2020. Výstavba propojení stávajícího vodovodu z Petříkova do Ramzové se předpokládá do roku 2020.

C.4 Nouzové zásobování vodou za krizové situace

Současný vodovod má pouze jeden zdroj na kterém je závislá dodávka pitné vody.

Mapa



Bodové objekty

| Typ | Stav | Identifikátor | Popis | Objem | Objem - popis | Usnesení |
|-------------|------|---------------|-------|-------|---------------|---------------|
| Vodní zdroj | Stav | | | | | UR/54/39/2018 |
| Vodní zdroj | Stav | | | | | UR/54/39/2018 |
| Vodojem | Stav | | | | | UR/54/39/2018 |

D. KANALIZACE A ČOV

D.1 Počet obyvatel připojených na ČOV

| Počet připojených obyvatel | | | | | | |
|----------------------------|------|------|------|------|------|------|
| 2002 | 2005 | 2010 | 2015 | 2020 | 2025 | 2030 |
| 0 | 0 | 0 | 211 | 212 | 213 | 429 |

D.2 Kanalizace – popis stávajícího stavu

Základní údaje

Významní producenti odpadních vod

V obci není žádný průmyslový závod. Jde o typicky o rekreační oblast s větším počtem rekreačních zařízení.

Popis současného stavu odkanalizování a čištění OV

V katastrálním území obce se nachází CHKO Jeseníky a CHOPAV Jeseníky. Žije zde 16 obyvatel. Je zde obsazeno 8 penzionů po 20 lůžkách (v sezóně). Celkem 556 rekreatantů.

Na obecní splaškovou kanalizaci z r. 1994 o profilu DN 300 a dl. 354 m je napojeno cca 50 % obyvatel obce. Obec se nachází na hydrologickém rozvodí. Splašky z jižní části obce jsou odváděny na ČOV Ostružná. V severní části obce jsou chalupy napojeny do jímek a přepady z nich jsou zaústěny do Ramzovského potoka.

D.3 Kanalizace – popis návrhového stavu

V jižní části rozvodí směrem k ČOV Ostružná je kanalizace vyhovující.

Výhledově bude vybudována čerpací stanice a výtlačné potrubí v délce cca 1043 m, kterým budou splaškové odpadní vody odvedeny do stávající kanalizace v Ramzové, odkud gravitačně odtečou na ČOV Ostružná.

Je plánovaná dostavba kanalizace Ramzová v severní části směrem k obci Lipová.

Náklady na ČS: 255.000 Kč

Náklady na výtlač: 2.072.935,97 Kč

Celkové náklady: 2.327.935,97 Kč.

Časový harmonogram

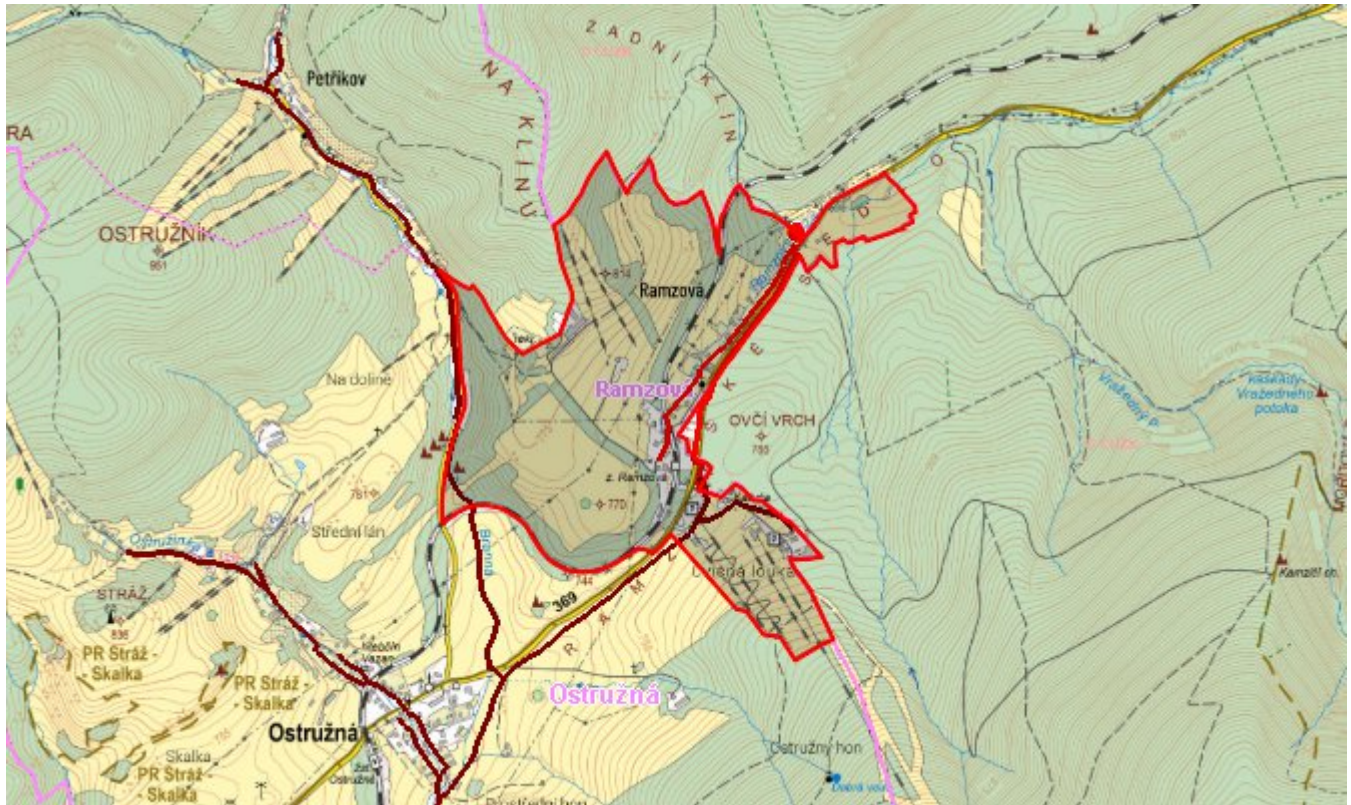
Výstavba ČS: dle finančních možností

Výstavba kanalizace: dle finančních možností

Navržené technické řešení kanalizace se nepředpokládá k realizaci v rámci PRVKÚK do roku 2030 vzhledem k charakteru a velikosti obce, které jsou dány tímto řešením, a ve vazbě na ekonomické možnosti.

Aktualizace PRVKÚK nebo zpracování nového PRVKÚK může změnit navržené technické řešení ve vazbě na, v té době platné, právní předpisy v oblasti ochrany vod, odvádění a čištění odpadních vod.

Mapa



Bodové objekty

| Typ | Stav | Identifikátor | Popis | Kapacita | Kapacita - popis | Usnesení |
|-----------------|------|---------------|-------|----------|------------------|---------------|
| Ostatní objekty | Stav | | | | | UR/54/39/2018 |

E. EKONOMICKÁ ČÁST

Výpočet nákladů na výstavbu vodovodů a kanalizací byl proveden dle metodického pokynu MZe ČR, č.j. 401/2010-15000.

Předpokládané investiční náklady v letech 2015 - 2030 [tis. Kč]

| Typ investice | | |
|---------------|------------|---------|
| Vodovody | Kanalizace | Celkem |
| 80,0 | 7 932,0 | 8 012,0 |

Mapa

