

# Písečná - 7102\_014\_01\_12069

## A. OBEC

### Písečná

<b>Číslo obce PRVKUK</b>	0014
<b>Kód obce PRVKUK</b>	7102_014_01_12069
<b>Kód obce</b>	540684
<b>Číslo ORP (ČSÚ)</b> <b>Název ORP</b>	2062 (7102) Jeseník
<b>Číslo POU</b> <b>Název POU</b>	3930 Jeseník



## Členění obce

<b>Úplný kód části obce PRVKUK</b>	<b>Název části obce</b>	<b>Kód části obce PRVKUK</b>	<b>Kód části obce RÚIAN</b>
CZ071.3811.7102.0014.01	Písečná	12069	120693

## B. CHARAKTERISTIKA OBCE

### B.1 Základní informace o obci

Obec Písečná leží v severním podhůří Hrubého Jeseníku v údolí řeky Bělé. Středem obce prochází státní silnice I.tř./44 Jeseník-Mikulovice-Polsko. Obcí prochází železnice z Jeseníku do Mikulovic.

Stávající zástavba je na spodním konci obce rovnoměrně rozložena podél silnice a po obou březích řeky Bělé. Zástavba je rozložena ve výškách 380 - 360 m n.m.

V Písečná žije 29 obyvatel s časově omezeným pobytem (rekreantů). Do roku 2015 lze předpokládat mírný nárůst počtu obyvatel časově omezeným pobytem na 30.

## B.2 Demografický vývoj

Bydlící obyvatelé	Počet bydlících obyvatel						
	2002	2005	2010	2015	2020	2025	2030
trvale bydlící	880	913	945	880	878	876	873
přechodně bydlící	29	30	30	30	30	30	30
<b>celkem</b>	<b>909</b>	<b>943</b>	<b>975</b>	<b>910</b>	<b>908</b>	<b>906</b>	<b>903</b>

## C. VODOVODY

### C.1 Počet obyvatel připojených na vodovod

Počet připojených obyvatel						
2002	2005	2010	2015	2020	2025	2030
827	859	890	819	817	816	813

### C.2 Vodovody – popis stávajícího stavu

#### Potřeba vody z bilance

#### Popis současného zásobování pitnou vodou

V obci je z větší části vybudován veřejný vodovod, na který je napojeno nebo může být napojeno 90% obyvatel. Vodovod je v majetku společnosti Vak – Vodovody a Kanalizace Jesenicka, a. s., která je současně také provozovatelem celého systému. Vodovod je součástí Skupinového vodovodu Jeseník-Mikulovice. Zástavbou obce prochází přivaděč vody SV Jeseník-Mikulovice z vodojemů Křížový vrch do vodojemu Nová Ves. Na tento přivaděč je odbočným řadem napojen vodojem Písečná 250 m<sup>3</sup> (445,01 – 440,99) Z vodojemu jsou gravitačně zásobeny rozvodnou sítí v délce 12,33 km místní části Písečná, Studený Zejf a Chebží.

### C.3 Vodovody – popis návrhového stavu

Stávající systém zásobování pitnou vodou v obci zůstane zachován i do budoucna. Nadále se předpokládá napojení na SV Jeseník-Mikulovice. Ve výhledu je navrženo rozšiřování vodovodní sítě dle ÚP obce a PRVK.

#### Vymezení zdrojů povrchových a podzemních vod uvažovaných pro účely úpravy na vodu pitnou

Předpokládá se nadále zachovat zdrojové napojení obce na SV Jeseník-Mikulovice.

V současné době není uvažováno s žádným zdrojem vody pro úpravu na vodu pitnou.

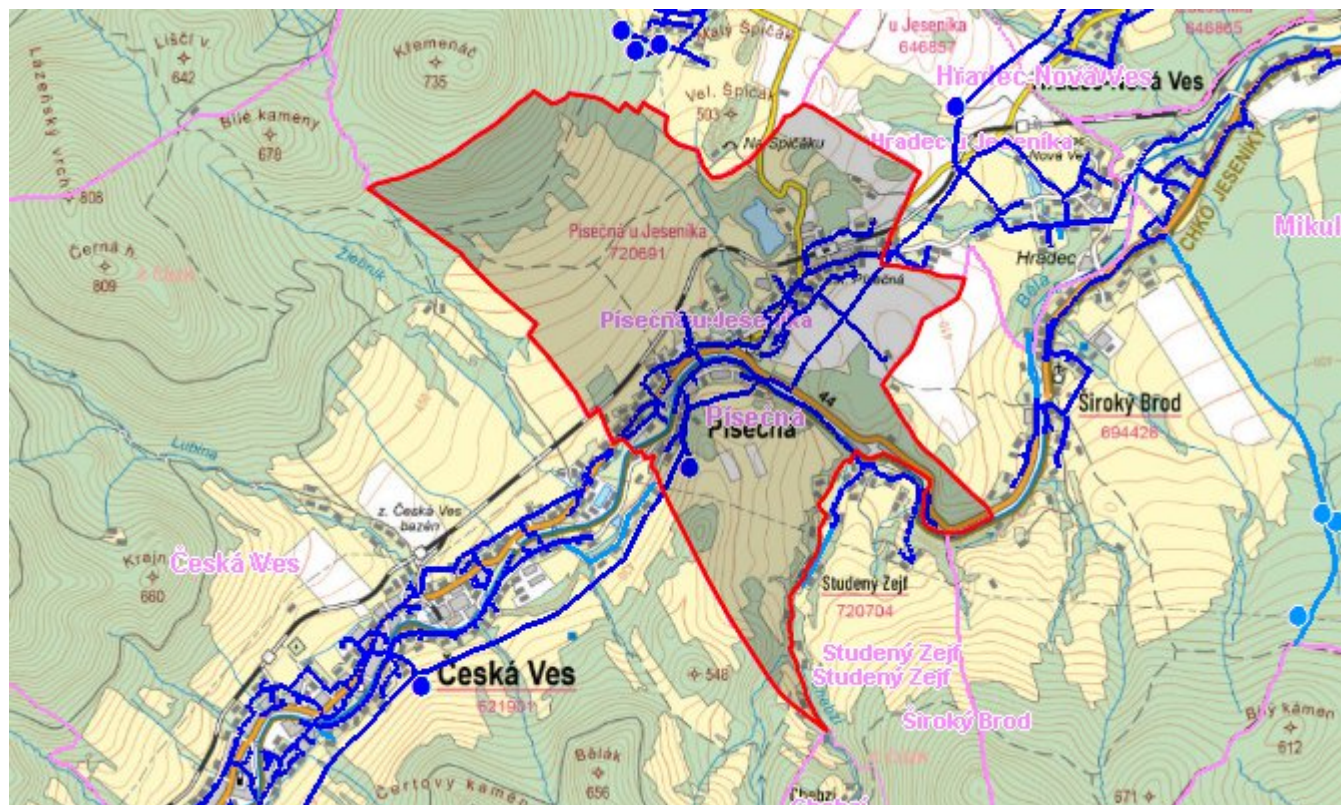
#### Časový harmonogram

Rozšíření vodovodu v průběhu řešeného období dle finančních možností.

## C.4 Nouzové zásobování vodou za krizové situace

Obec je závislá na dodávce vody z SV Jeseník-Mikulovice. V případě přerušení dodávky bude nutno přistoupit k individuálnímu zásobování pitnou vodou.

### Mapa



### Bodové objekty

Typ	Stav	Identifikátor	Popis	Objem	Objem - popis	Usnesení
Vodojem	Stav					UR/54/39/2018
Vodojem	Stav					UR/54/39/2018

## D. KANALIZACE A ČOV

### D.1 Počet obyvatel připojených na ČOV

Počet připojených obyvatel						
2002	2005	2010	2015	2020	2025	2030
0	0	0	900	900	900	900

## D.2 Kanalizace – popis stávajícího stavu

### Základní údaje

#### Významní producenti odpadních vod

Z významnějších průmyslových podniků jsou zde

- WTC - Ing. Josef Ťulpík – výroba kov. nástaveb a vleků – 50 zaměstnanců
- IKB Slévárna Písečná – výroba drti a granulátu – 45 zaměstnanců
- ZD Agroholding Bernartice – mlýn – 31 zaměstnanců
- Restaurace u Jezera - restaurace a ubytování pro cca 35 osob (výhledově 60 osob)

#### Popis současného stavu odkanalizování a čištění OV

V obci je kompletně vybudována splašková kanalizace o profilu DN 300 a 250 v celkové délce 9,388 km včetně výtlačku DN 1001 na ČOV Česká Ves. Splašková kanalizace je gravitační. V nejnižším místě je vybudována čerpací stanice ČS1, která odpadní vody přečerpává do ČS2 v jižní části obce a dále na ČOV v katastru obce Česká Ves..

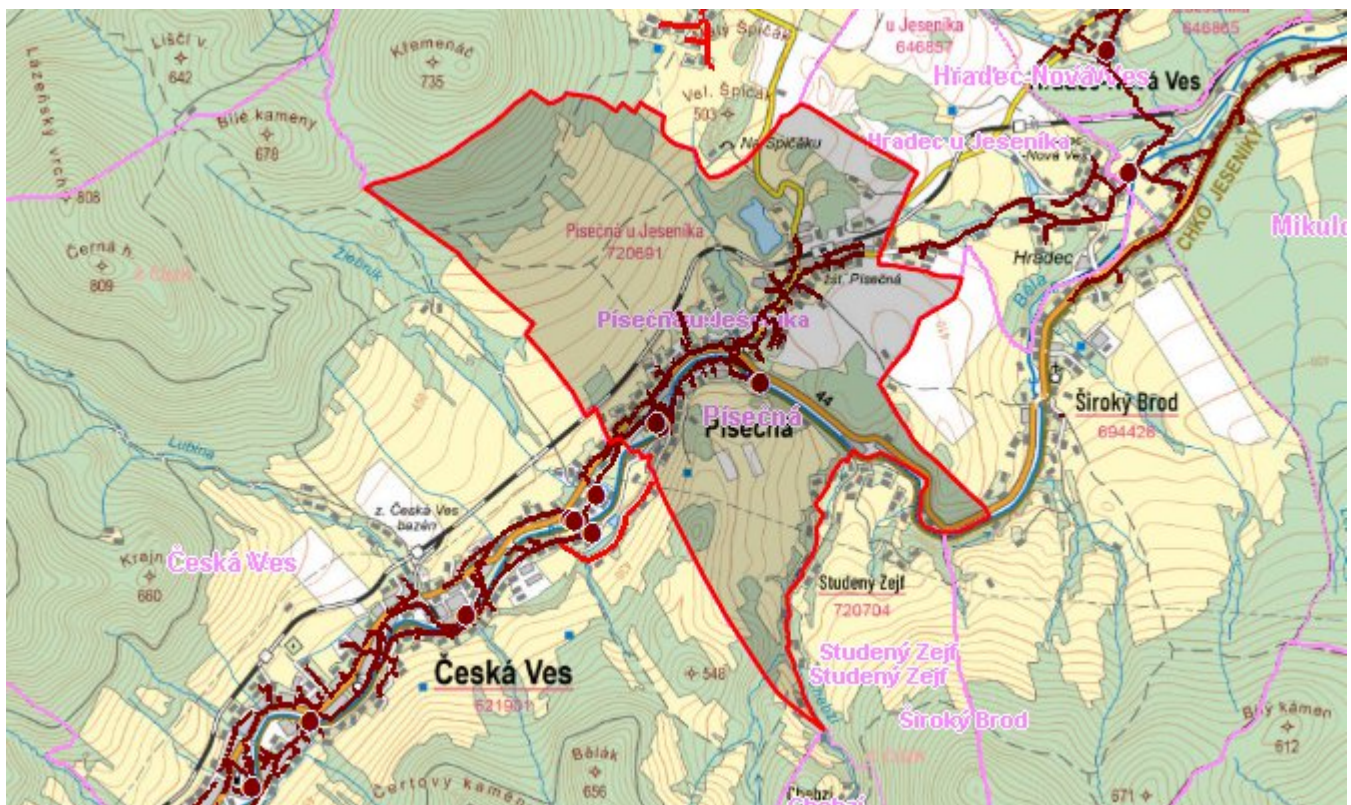
## D.3 Kanalizace – popis návrhového stavu

Stávající stav odkanalizování a likvidace odpadních vod je vyhovující a zůstane zachován i do budoucna případně budou dobudovány další stoky v území určeném k zastavění.

#### Časový harmonogram

Předpokládá se pouze lokální výstavba kanalizačních stok v lokalitách, kde v současné době kanalizace chybí, a to dle finančních možností.

## Mapa



## Bodové objekty

Typ	Stav	Identifikátor	Popis	Kapacita	Kapacita - popis	Usnesení
Ostatní objekty	Stav					UR/54/39/2018
Ostatní objekty	Stav					UR/54/39/2018
Ostatní objekty	Stav					UR/54/39/2018
Ostatní objekty	Stav					UR/54/39/2018
Ostatní objekty	Stav					UR/54/39/2018
Ostatní objekty	Stav					UR/54/39/2018
Výústní objekt	Stav					UR/54/39/2018
Výústní objekt	Stav					UR/54/39/2018
Čerpací stanice	Stav					UR/54/39/2018
Čerpací stanice	Stav					UR/54/39/2018
Výústní objekt	Stav					UR/54/39/2018

## E. EKONOMICKÁ ČÁST

Výpočet nákladů na výstavbu vodovodů a kanalizací byl proveden dle metodického pokynu MZe ČR, č.j. 401/2010-15000.

### Předpokládané investiční náklady v letech 2015 - 2030 [tis. Kč]

Typ investice		
Vodovody	Kanalizace	Celkem
0,0	0,0	0,0

# Mapa

