

Petrovice - 7102_015_02_14842

A. OBEC

Skorošice

Číslo obce PRVKUK	0015
Kód obce PRVKUK	7102_015_02_14842
Kód obce	553484
Číslo ORP (ČSÚ) Název ORP	2062 (7102) Jeseník
Číslo POU Název POU	3921 Javorník



Členění obce

Úplný kód části obce PRVKUK	Název části obce	Kód části obce PRVKUK	Kód části obce RÚIAN
CZ071.3811.7102.0015.02	Petrovice	14842	148423

B. CHARAKTERISTIKA OBCE

B.1 Základní informace o obci

Místí část Skorošic- Petrovice jsou samostatným sídlem ležícím severně od Skorošic. Zástavba je rozložena podél páteřní komunikace III/45316, která sleduje tok Petrovického potoka. Zástavba v obci je roztroušená, obec nemá centrální část. Zástavba v obci je rozložena v nadmořských výškách 490 – 415 m.n.m. V současné době žije v místní části Petrovice 64 obyvatel. Do roku 2015 se předpokládá pokles počtu obyvatel .

V obce lze předpokládat až 20 obyvatel s časově omezeným pobytem (rekreantů) V roce 2015 bude v obci 22 rekreantů.

B.2 Demografický vývoj

Bydlící obyvatelé	Počet bydlících obyvatel						
	2002	2005	2010	2015	2020	2025	2030
trvale bydlící	48	49	50	76	70	69	69
přechodně bydlící	20	21	22	22	22	22	22
celkem	68	70	72	98	92	91	91

C. VODOVODY

C.1 Počet obyvatel připojených na vodovod

Počet připojených obyvatel						
2002	2005	2010	2015	2020	2025	2030
27	41	55	60	60	90	90

C.2 Vodovody – popis stávajícího stavu

Potřeba vody z bilance

Popis současného zásobování pitnou vodou

V Petrovicích není vybudován veřejný vodovod, který by zásoboval pitnou vodou celou obec. Východní část Petrovic je zásobena z prameniště Pod Špičákem pomocí přívodního řadu DN 40 dl. 310m. Přívodní řad do Petrovic je napojen na přívodní řad vedoucí z prameniště do Skorošic. Na přívodním řadu je vybudována p.k. Petrovice 5 m³ (457,0-455,20). Vodovod zásobuje pouze 5 RD a farmu.

Ve střední části obce je 10 RD zásobeno z bývalých zdrojů pro statek a v západní části je provozován vodovod Lesů ČR s vlastním zdrojem o vydatnosti max. 2,7 l/s.

C.3 Vodovody – popis návrhového stavu

V budoucnu bude vodovod v Petrovicích rozšířen. Zdroj pro vodovod Lesů ČR bude nahrazen napojením vodovodu přívodním řadem DN 40 dl. 0,55 km na přívodní řad do Petrovic. Vodovod Lesů ČR bude propojen s vodovodem Skorošice. A stávající zdroj Lesů zůstane jako rezervní zdroj.

Vymezení zdrojů povrchových a podzemních vod uvažovaných pro účely úpravy na vodu pitnou

V obci se nepředpokládá vybudování žádných nových zdrojů povrchových a podzemních vod uvažovaných pro účely úpravy na vodu pitnou .

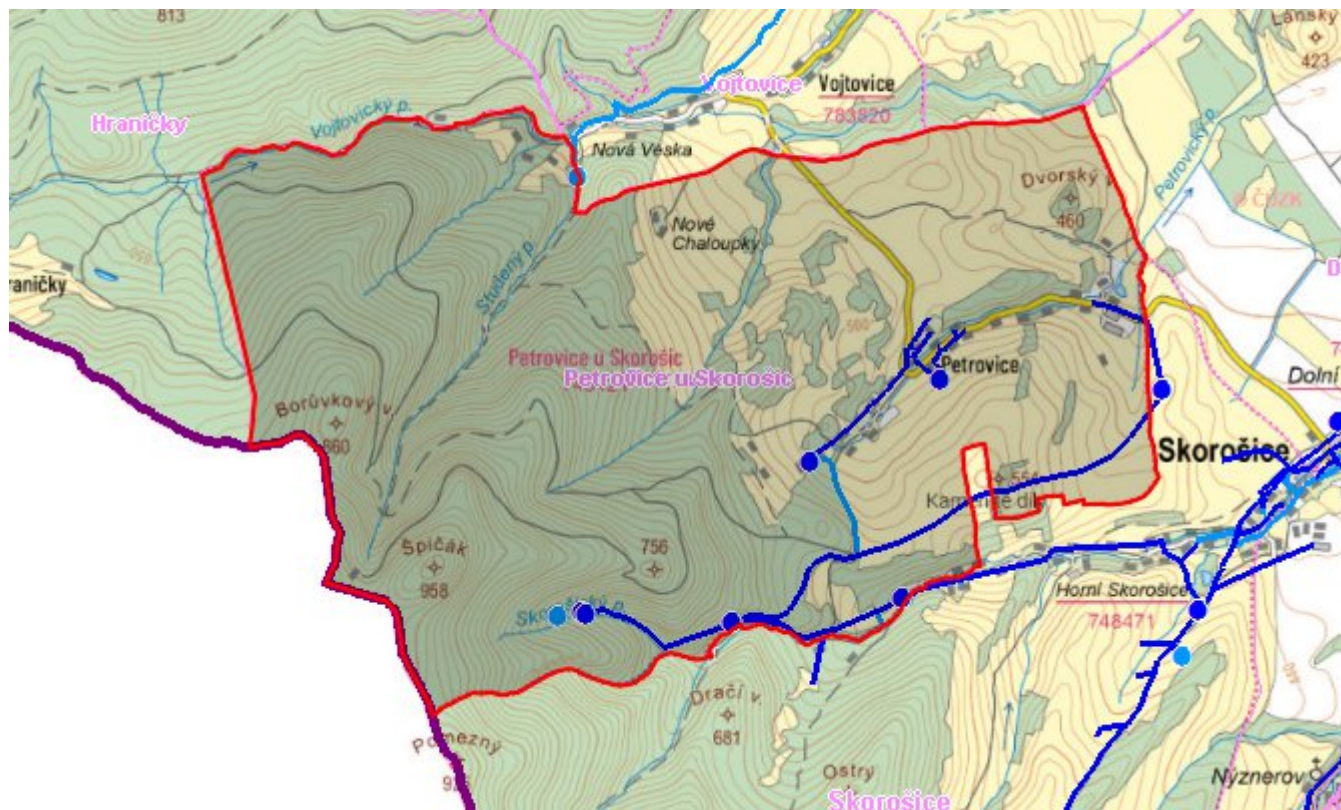
Časový harmonogram

V řešeném období se předpokládá výstavba propojovacího řadu ze Skorošic a rozšíření rozvodné sítě o 0,15 m .

C.4 Nouzové zásobování vodou za krizové situace

Současný vodovod je napojen na vodovod Skorošic, ale v případě přerušení dodávky vody z prameniště Pod Špičákem nebude možné dopravovat vodu do Petrovic z rezervních zdrojů Skorošického vodovodu. Z tohoto důvodu zůstane Zdroj Lesů ČR jako rezerva pro případ přerušení dodávky vody ze Skorošic.

Mapa



Bodové objekty

Typ	Stav	Identifikátor	Popis	Objem	Objem - popis	Usnesení
Vodní zdroj	Stav					UR/54/39/2018
Vodní zdroj	Stav					UR/54/39/2018
Vodní zdroj	Stav					UR/54/39/2018
Vodojem	Stav					UR/54/39/2018
Vodojem	Stav					UR/54/39/2018
Vodojem	Stav					UR/54/39/2018
Vodojem	Stav					UR/54/39/2018
Vodní zdroj	Stav					UR/54/39/2018
Vodní zdroj	Stav					UR/54/39/2018
Vodní zdroj	Stav					UR/54/39/2018
Vodní zdroj	Návrh					UR/54/39/2018
Vodní zdroj	Stav					UR/54/39/2018
Vodní zdroj	Návrh					UR/54/39/2018

D. KANALIZACE A ČOV

D.1 Počet obyvatel připojených na ČOV

Počet připojených obyvatel						
2002	2005	2010	2015	2020	2025	2030
0	0	0	0	0	0	0

D.2 Kanalizace – popis stávajícího stavu

Základní údaje

Významní producenti odpadních vod

V obci není žádný průmyslový závod.

Popis současného stavu odkanalizování a čištění OV

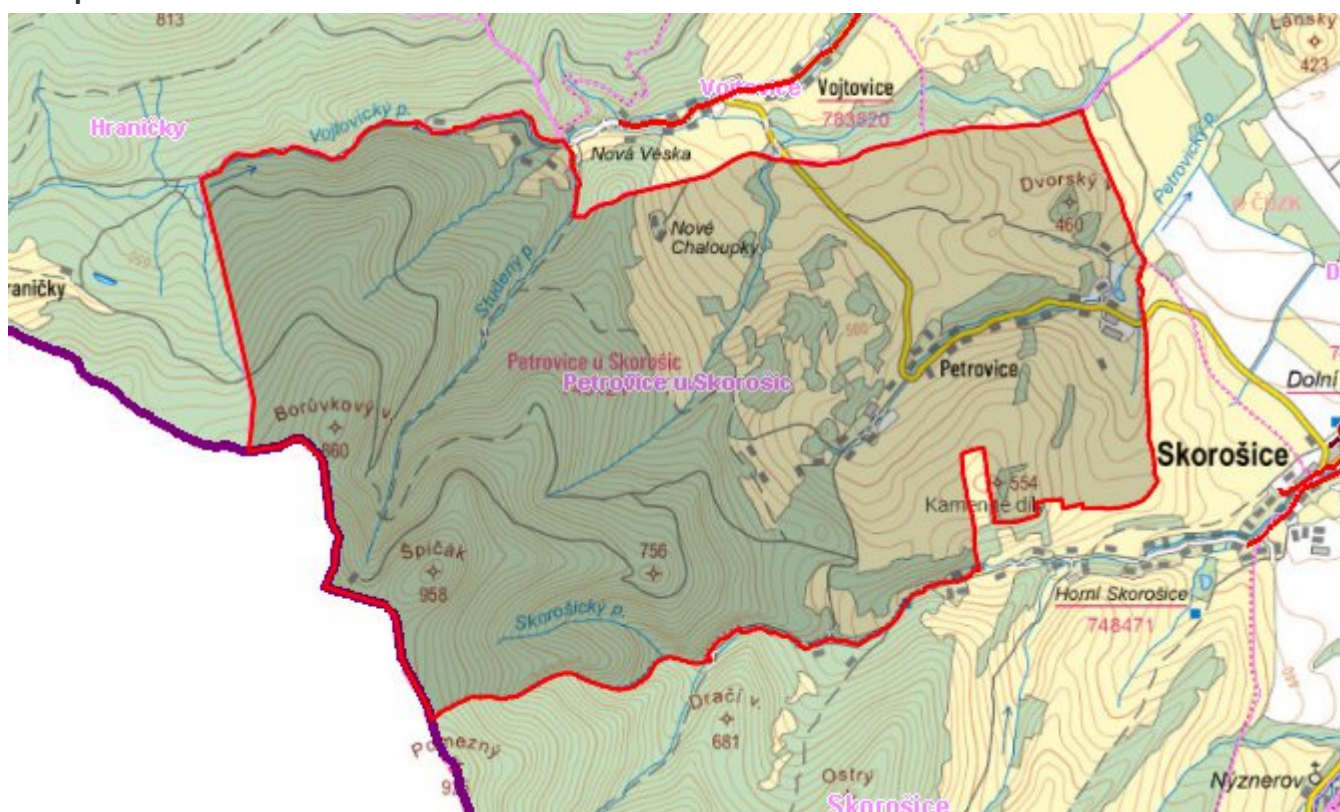
V obci není vybudována kanalizace. Odpadní vody od obyvatel jsou odváděny do jámky s přepadem do Petrovického potoka.

D.3 Kanalizace – popis návrhového stavu

Jelikož se jedná o obec s 48 obyvateli, kteří žijí v roztroušené zástavbě převážně rekreačního charakteru, takže se ani do budoucna neuvažuje s vybudováním kanalizace. Veškeré splaškové odpadní vody budou shromažďovány v jímkách na vyvážení a do roku 2030 by si mělo vlastníci RD vybudovat vlastní domovní ČOV.

Časový harmonogram

Mapa



Bodové objekty

Ke kartě nejsou přiřazeny žádné bodové objekty typu kanalizace

E. EKONOMICKÁ ČÁST

Výpočet nákladů na výstavbu vodovodů a kanalizací byl proveden dle metodického pokynu MZe ČR, č.j. 401/2010-15000.

Předpokládané investiční náklady v letech 2015 - 2030 [tis. Kč]

Typ investice		
Vodovody	Kanalizace	Celkem
750,0	0,0	750,0

Mapa

